

# HISTÓRIA

**1** C

"...a democracia ateniense realmente propugnou pela igualdade perante a lei, pela liberdade individual e pela filantropia (fraternidade), que se traduz pelo interesse em melhorar a vida dos pobres."

(Rodrigues, A. M. **As utopias gregas**. São Paulo: Brasiliense, 1988, p. 76-77)

Com relação à democracia ateniense é correto afirmar:

- a) caracterizou-se pela ausência de debates públicos e pela difusão do laconismo.
- b) ao contrário de Esparta, pressupunha a participação política das mulheres.
- c) desenvolveu a prática do ostracismo como um recurso contra a tirania.
- d) a cidadania era extensiva a todos os homens residentes em Atenas.
- e) tinha no Senado sua mais alta instituição política controlada pela aristocracia.

## Resolução

*Quando Clístenes implantou em Atenas a reforma democrática, criou o **ostracismo** como forma de defender o novo regime contra políticos ambiciosos ou com tendência à tirania (governo ilegal). O ostracismo, votado pela assembleia dos cidadãos (Ápela), consistia no banimento por 10 anos dos cidadãos considerados como ameaças à prática da democracia.*

**2** Sem resposta (gabarito oficial: a)

A economia da Europa Ocidental durante a Baixa Idade Média (séculos XI-XV) foi marcada

- a) pela tendência à auto-suficiência.
- b) pelo predomínio das atividades industriais.
- c) pela preponderância das relações escravistas.
- d) pela completa ausência de inovações tecnológicas.
- e) pela descaracterização da guerra como uma fonte de riquezas.

## Resolução

*No gabarito oficial consta a alternativa **a**. Todavia, devemos observar que a "tendência à auto-suficiência" é talvez a mais importante característica do sistema feudal, cujo período de predominância, na Europa Ocidental, foi a **Alta Idade Média**, e não a Baixa, como consta no enunciado. Ao contrário: a economia da Baixa Idade Média caracterizou-se pela expansão e diversificação de suas atividades, o que constitui o Renascimento Comercial e Urbano – anunciador do início da transição do feudalismo para o capitalismo. Ademais, foi exatamente na Baixa Idade Média que se intensificaram as relações econômicas entre a Europa Ocidental e o Oriente, via Constantinopla. Pior ainda: no século XV (citado no enunciado), temos desde 1415 a Expansão Marítima Européia – uma incontestável evidência de que a economia da Europa não era mais "auto-suficiente".*

**3** e

"A chave da organização dos grandes espetáculos era converter a própria multidão em peça essencial dessa mesma organização... O uso de uniforme, comum entre os militantes nazistas, servia à dissimulação das diferenças sociais e projetava a imagem de uma comunidade coesa e solidária...".

(Lenharo, A. **Nazismo: o triunfo da vontade.**

São Paulo: Ática, p. 39.)

A respeito do nazismo é correto afirmar:

- a) tratava-se de uma ideologia socialista que pregava o fim da propriedade privada dos meios de produção.
- b) tratava-se de uma ideologia liberal que defendia a superioridade racial ariana.
- c) tratava-se de uma ideologia aristocrática que sustentava a superioridade social da burguesia.
- d) tratava-se de uma ideologia autoritária que se baseava na doutrina social cristã.
- e) tratava-se de uma ideologia nacionalista que camuflava as diferenças entre as classes sociais.

**Resolução**

*"Camuflar as diferenças entre as classes sociais", que é a frase empregada na alternativa e, corresponde a "dissimular as diferenças sociais", que consta no texto citado.*

#### 4 d

Apesar das condições desfavoráveis e da grande vigilância por parte dos colonos portugueses, os negros escravos desenvolveram diferentes formas de resistência, entre as quais

- a) a religião e a língua, que, por serem as mesmas em todo o continente africano, ajudaram na união dos negros em torno de seus deuses e seus costumes.
- b) a formação de quilombos, uma tradição indígena incorporada pelos negros, sendo o mais famoso o Quilombo dos Palmares, localizado na Serra da Barriga, atual Estado de Alagoas.
- c) o banzo, momento de euforia dos escravos, que se manifestava em festa ao som dos atabaques, causando grande temor aos brancos.
- d) os quilombos, acampamentos organizados por grupos de escravos fugitivos, sendo o maior da América portuguesa o Quilombo dos Palmares, cujo primeiro grande chefe conhecido foi Ganga-Zumba.
- e) os suicídios de escravos e os assassinatos de senhores, que foram a mais efetiva forma de resistência escrava, trazendo o fim da escravidão ainda no final do século XVIII.

#### **Resolução**

*Alternativa respondida com base em conhecimentos factuais: 1) Ganga-Zumba é o primeiro chefe conhecido do Quilombo dos Palmares, embora Zumbi, que o sucedeu, tenha sido o mais famoso; 2) a formação de quilombos não tem vinculação com a tradição dos indígenas americanos. 3) o suicídio de escravos e o assassinato de senhores constituíram formas de resistência contra a escravidão, mas não foram tão efetivas quanto as fugas para formar quilombos; 4) o banzo era uma manifestação depressiva – e não eufórica – do escravo desenraizado da África.*

**5 a**

A provinciana São Paulo do final do século XIX teve como uma de suas características ser a mais importante capital do romantismo do Império do Brasil.

Nesse período,

- a) a faculdade do Largo São Francisco atraía os filhos de boa parte das elites imperiais e trouxe para São Paulo nomes como Castro Alves e Álvares de Azevedo.
- b) o *spleen*, conhecido também como o *mal do século*, tomava conta da cidade e atraiu pessoas como Lord Byron e Charles Baudelaire, que a visitaram.
- c) a cidade de São Paulo se equiparava à Corte, por possuir a mesma agitação cultural e social, e pela forte modernização urbanística que ambas estavam vivendo.
- d) as fazendas de café do vale do Paraíba prosperavam com a mão-de-obra escrava, que então se fortalecia cada vez mais, favorecida por duras leis escravocratas.
- e) os imigrantes invadiam o solo paulista, com seus diferentes sotaques e culturas, ocupando as cadeiras da Faculdade de Direito, competindo, portanto, com os filhos da alta sociedade paulistana.

**Resolução**

A referência ao "provincianismo" da cidade de São Paulo já exclui as alternativas **c** e **e**. Por outro lado, Byron e Baudelaire jamais estiveram no Brasil, e a cafeicultura valparaibana, no final do século XIX, já estava em decadência. Assim, resta-nos a alternativa **a**, embora o enunciado mencione o "final do século XIX" (que corresponderia ao Brasil República desde 1889) e Castro Alves tenha falecido em 1871 (Álvares de Azevedo é ainda anterior ao "Poeta dos Escravos").

**6 c**

A Coluna Prestes (1925-1927):

- a) mobilizou a população do campo, que entendeu as propostas socialistas da Coluna e a auxiliava em seus acampamentos.
- b) trouxe a público as dificuldades do povo brasileiro, e isso se deveu a Siqueira Campos, o *Cavaleiro da Esperança*, um dos chefes da Coluna.
- c) caracterizou-se pela marcha militar que se estendeu por mais de 24 mil quilômetros, sem nunca ter permanecido em um mesmo lugar por mais de 48 horas.
- d) conquistou seu objetivo, que foi pôr fim à política do café com leite, acabar com o voto de cabresto e implantar o voto universal.
- e) expulsou o presidente Artur Bernardes de seu posto, que passou a ser ocupado por militares, entre eles Luís Carlos Prestes.

**Resolução**

A "Coluna Prestes" (cujo comandante, aliás, era Miguel Costa) foi a maior manifestação do movimento tenentista, ocorrido na década de 1920. Embora não tenha conseguido seus objetivos políticos (conscientizar a população contra a República das Oligarquias e derrubar esta última), foi, sem dúvida, um importante feito militar, como demonstram os dados pormenorizados na alternativa **c**.

# QUÍMICA

7 d

Considere os seguintes resultados, obtidos de um teste de condutibilidade elétrica realizado com três soluções aquosas I, II e III, todas de mesma concentração em mol/L.

Solução	Resultado do teste
I	condutibilidade igual à da água pura.
II	condutibilidade muito alta.
III	condutibilidade maior do que a da água pura, porém menor do que a da solução II.

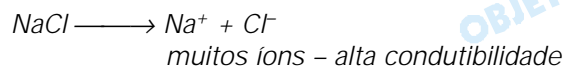
As informações dessa tabela são compatíveis com as seguintes soluções:

- a) I – ácido clorídrico; II – cloreto de sódio; III – sacarose.
- b) I – sacarose; II – ácido acético; III – ácido clorídrico.
- c) I – ácido acético; II – cloreto de sódio; III – sacarose.
- d) I – sacarose; II – cloreto de sódio; III – ácido acético.
- e) I – cloreto de sódio; II – sacarose; III – ácido clorídrico.

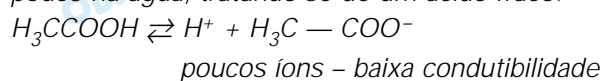
## Resolução

A solução I pode representar uma solução aquosa de **sacarose**, pois a sacarose não sofre dissociação e sua condutibilidade é igual à da água pura.

A solução II pode representar uma solução aquosa de **cloreto de sódio**, pois o cloreto de sódio sofre dissociação, produzindo íons livres ( $\text{Na}^+$  e  $\text{Cl}^-$ ) e a sua condutibilidade é muito alta.



A solução III pode representar uma solução aquosa de **ácido acético**, pois o ácido acético dissocia-se muito pouco na água, tratando-se de um ácido fraco.



**8 e**

Considere as seguintes transformações:

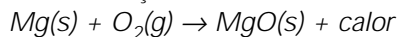
- I. Combustão do magnésio (metal pirofórico) em um fogo de artifício.
- II. Desaparecimento da neblina horas após o amanhecer.
- III. Atomização da amônia.
- IV. Síntese de glicose e oxigênio por um vegetal a partir de  $\text{CO}_2$  e  $\text{H}_2\text{O}$ .

São endotérmicas SOMENTE as transformações

- a) I e II.            b) I e III.            c) II e IV.  
 d) I, II e III.       e) II, III e IV.

**Resolução**

I. transformação exotérmica:

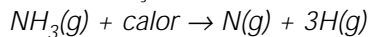


II. transformação endotérmica:



neblina: gotículas de água suspensas no ar

III. transformação endotérmica:



IV. transformação endotérmica:

**9 b**

Os dados abaixo referem-se a uma experiência em que carbonato de cálcio puro foi submetido a aquecimento prolongado, decompondo-se totalmente em óxido de cálcio e dióxido de carbono.

massa de  $\text{CaCO}_3$  aquecida ..... 100 g  
 massa de  $\text{CaO}$  obtida ..... 56 g  
 volume de  $\text{CO}_2$  produzido ..... ?

Dados:

Volume molar de gás nas CATP =  $25 \text{ L mol}^{-1}$

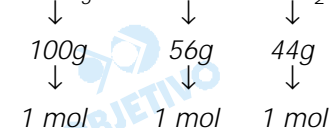
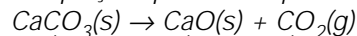
Massas molares ( $\text{g mol}^{-1}$ ): C = 12 ; O = 16 ; Ca = 40

O volume de gás produzido na experiência, medido nas CATP (Condições Ambiente de Temperatura e Pressão), foi, aproximadamente,

- a) 44 L.    b) 25 L.    c) 22 L.    d) 12 L.    e) 8 L.

**Resolução**

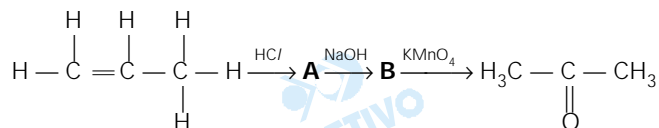
A equação química do processo:



44g correspondem a 25L, nas CATP.

**10 d**

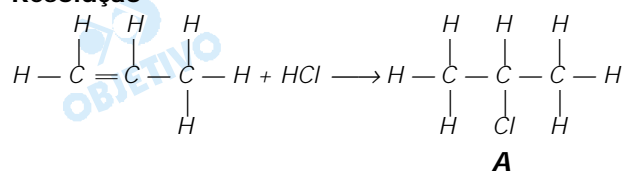
Deseja-se obter a propanona a partir do propeno. O seguinte procedimento foi seguido:



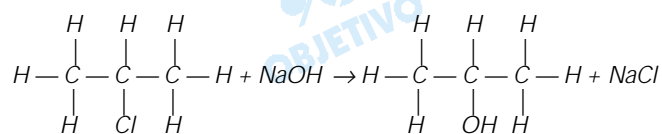
Preferencialmente, os compostos **A** e **B** que se formam são, respectivamente:

- a) 1-cloropropano e 1-propanol.
- b) 2-cloropropano e 1-propanol.
- c) 1-cloropropano e 2-propanol.
- d) 2-cloropropano e 2-propanol.
- e) 1, 2 dicloro-propano e 1, 2 propanodiol.

**Resolução**



2-cloropropano



**B**

2-propanol

O nome correto é propanona e não propanoma

**11 b**

Os elementos Li, Na, K e Cs reagem com a água de forma semelhante, observando-se em todos os casos formação de soluções básicas, liberação de hidrogênio e de grande quantidade de calor.

Levando isso em conta, foram feitas as seguintes afirmações:

- I. O que diferencia o átomo de um elemento do átomo de outro elemento é a sua carga nuclear.
- II. Átomos de elementos diferentes podem se comportar de maneira semelhante, pois o comportamento químico do átomo se relaciona com a disposição dos elétrons ao redor do núcleo.
- III. O número de nêutrons do núcleo de um átomo é que determina suas características químicas.

É correto o que se afirma apenas em

- a) I.      b) I e II.      c) I e III.      d) III.      e) II e III.

**Resolução**

**I. Correta**

*Elemento químico é um conjunto de átomos com o mesmo número atômico (carga nuclear).*

**II. Correta**

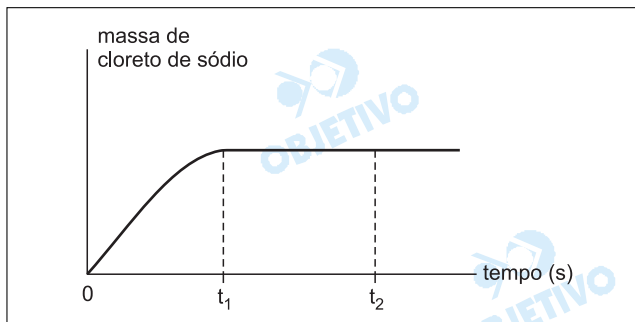
*Os elementos Li, Na, K e Cs apresentam comportamento químico semelhante, pois apresentam o mesmo número de elétrons na última camada eletrônica.*

**III. Errada**

*O número de prótons do núcleo de um átomo é que determina suas características químicas.*

**12 a**

O gráfico a seguir mostra a variação da massa de cloreto de sódio que se dissolveu em 100 g de água a 25°C, a partir do início da preparação da solução ( $t = 0$ ) até o instante em que se formou uma solução saturada com corpo de chão.



Sobre esse sistema em equilíbrio, mantendo-se a temperatura de 25°C, afirma-se que, se adicionarmos mais 4 g de cloreto de sódio ao sistema em equilíbrio,

- I. a massa dissolvida não se alterará;
- II. a massa do corpo de chão será acrescida de 4 g;
- III. o equilíbrio será perturbado e mais cloreto de sódio se dissolverá.

É correto o que se afirma apenas em

- a) I e II.   b) I.   c) II.   d) II e III.   e) III.

**Resolução****I. Correta**

*A massa dissolvida não se alterará, pois a solução está saturada.*

**II. Correta**

*A massa do corpo de chão será acrescida de 4g, pois, como a solução está saturada, não haverá dissolução do cloreto de sódio.*

**III. Errada**

# INGLÊS

Leia o texto para responder à questão 13.

"India is home to most of the world's remaining tigers. And China is the largest consumer of tiger products, most of which end up in traditional medicines. Last week, the two countries joined forces in a bid to prevent the flood of tiger parts between them. The environment ministers of both countries signed an agreement to tackle the problems of poaching, smuggling and trade in tigers.

The tiger protocol grew out of the Global Tiger Forum held a year ago in Delhi, where Indian authorities said they were worried that the flourishing market of traditional Chinese medicines based on tiger bones, blood and organs, was eroding India's tiger population. India argued that as China has no tigers of its own, supplies must come from poachers working in India.

India later approached the Chinese Government to make the case for joint to ensure the survival of the tiger. The protocol includes plans to establish joint research and training programmes, and an exchange of data to improve wild life management.

(New Scientist, March 11, 1995)

## 13 d

De acordo com o texto assinale a alternativa correta

- a) A Índia e a China deram sinais de desacordo quanto ao largo consumo dos produtos a partir dos tigres como medicamentos.
- b) Na Índia, o mercado das Flores está tão aquecido quanto o dos produtos a partir dos tigres.
- c) A China está interessada no próspero mercado de remédios feitos a partir de ossos, sangue, e órgãos de tigres.
- d) A Índia e a China entraram num acordo para enfrentar os problemas de caça ilegal, contrabando e comércio de tigres.
- e) A Índia e a China são o "habitat" dos últimos tigres do mundo.

### Resolução

*"The environment ministers of both countries... in tigers."*

**14 c**

Escolha a alternativa que complete corretamente a frase abaixo:

"My wife hardly ever -----I----- night dresses. In fact, she -----II----- -----III----- them".

- |    | I        | II             | III     |
|----|----------|----------------|---------|
| a) | uses     | gets used      | to wear |
| b) | used     | is used to     | wore    |
| c) | wears    | is not used to | wearing |
| d) | wore     | uses to        | wear    |
| e) | has worn | is used to     | using   |

**Resolução**

- **hardly ever** = quase nunca, indicando presente simples do verbo to wear (usar, no sentido de vestir).
- **is not used to** = não está acostumado a, indicando um hábito que não se tem hoje.
- **wearing** = usar, conjugado no gerúndio, devido à expressão anterior (is not used to).

**15 c**

Escolha a alternativa que completa a lacuna abaixo.

Many sorts of work ----- by different groups of economists.

- a) are been accomplished.
- b) was accomplished.
- c) have been accomplished.
- d) were accomplish.
- e) has been accomplished.

**Resolução**

"**Many sorts of work**" = "Muitos tipos de trabalho" pede plural na voz passiva no presente perfeito, pois o tempo não está definido.

"**have been accomplished**" = foram realizados

Leia o texto para responder às questões de 16 a 18.

### Barrier to Prosperity

Despite losing a Likud Party vote on his plan to withdraw from the Gaza Strip, Israeli Prime Minister Ariel Sharon says he intends to push ahead with the initiative. Even if successful, though, he may leave Gaza in the lurch.

For several years, a British energy company, British Gas, has been quietly drilling in the Mediterranean. The company concluded that the Palestinians have a potential moneymaker off the Gaza coast – a medium-size natural-gas reserve of about 30 billion cubic meters. British Gas reps argue that the Palestinian Authority would earn about \$50 million a year from the project and save an additional \$30 million annually in energy costs. That kind of money – if it doesn't go to Yasir Arafat's cronies – could greatly help the overcrowded, poverty-stricken sliver of land get on its feet.

Enter Sharon: British Gas will invest the required \$350 million needed to construct a pipeline only if can market the gas to Israel, and the PM fears the money Israel would pay Palestinians for their resource (Israel plans to convert nearly all its power stations to natural gas over the next 20 years) would end up financing terrorist attacks against the Jewish state. Instead, Sharon is leaning toward importing gas from Egypt. Without an agreement, Gaza's gas will stay untapped.

DAN EPHRON (*Newsweek* – 2004)

#### 16 a

De acordo com o segmento – "*Israeli Prime Minister Ariel Sharon says he intends to push ahead with the initiative.*" – o Primeiro Ministro de Israel, Ariel Sharon

- a) pretende avançar com a iniciativa.
- b) pretende pensar sobre a iniciativa.
- c) pretende enfrentar a iniciativa.
- d) entende como tratar com a iniciativa.
- e) entende como puxar idéias para a iniciativa.

#### Resolução

"... *he intends to push ahead with the initiative.*"

## 17 b

Segundo o trecho – "*Even if successful, though, he may leave Gaza in the lurch.*" – o Primeiro Ministro ainda afirma que, mesmo se

- a) malsucedido, ele pode deixar Gaza em apuros.
- b) bem-sucedido, ele pode deixar Gaza em apuros.
- c) bem-sucedido, ele pode abandonar Gaza em paz.
- d) malsucedido, ele pode deixar Gaza em paz.
- e) malsucedido, ele pode abandonar Gaza em apuros.

### Resolução

*"Even if successful, though, he may leave Gaza in the lurch."*

*Mesmo se bem sucedido, entretanto, ele pode deixar Gaza em apuros.*

## 18 a

Observe o uso (função gramatical) da forma "**ing**" nas frases abaixo.

- I. For several years, a British Gas energy company, British Gas, has been quietly drilling in the Mediterranean.
- II. Instead, Sharon is leaning toward...
- III. ... for their resource [...] would end up financing terrorist attacks...

O uso dessa forma é igual ao que se encontra em "**Despite losing a Likud Party vote...**", EXCETO na(s) frase(s)

- a) I e II.
- b) I e III.
- c) II e III.
- d) Apenas I.
- e) Apenas III.

### Resolução

*"drilling" e "leaning" fazem parte dos tempos contínuos, ao passo que "financing" é gerúndio devido à preposição "up", assim como "losing" também é gerúndio devido à preposição "despite" (apesar de).*

# MATEMÁTICA

**19 c**

Em certo aparelho eletrônico, 20% do custo total correspondem a componentes importados.

Se o preço desses componentes sofrer um acréscimo de 20%, e o preço dos demais sofrer um acréscimo de 10%, o custo total do aparelho será acrescido de

a) 30%    b) 20%    c) 12%    d) 10%    e) 8%

**Resolução**

Seja  $c$  o custo total do aparelho. A tabela seguinte mostra os custos dos componentes importados e nacionais antes e depois do acréscimo.

	antes do acréscimo	depois do acréscimo
importados	$20\%c$	$1,20 \cdot 20\%c$
nacionais	$80\%c$	$1,10 \cdot 80\%c$
custo total	$100\%c$	$1,20 \cdot 20\%c + 1,10 \cdot 80\%c$

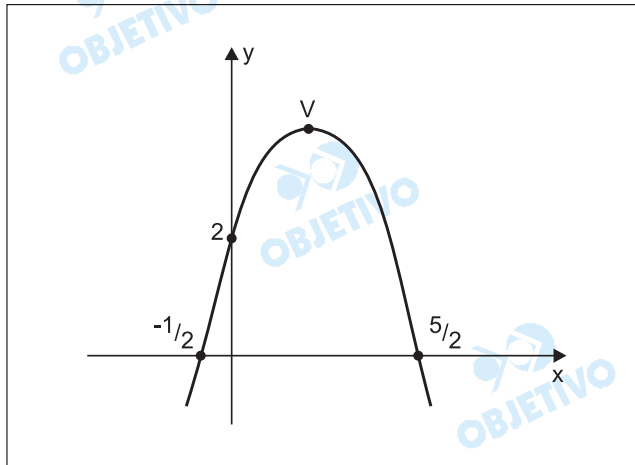
O custo total, após o acréscimo, passou a ser

$$1,20 \cdot 20\%c + 1,10 \cdot 80\%c = 0,24c + 0,88c = 1,12c$$

Portanto, houve um acréscimo de 12%.

**20 b**

Na figura abaixo tem-se o gráfico de uma função de 2º grau.



O ponto V, vértice da parábola, é indicado por

- a)  $\left(\frac{1}{2}, \frac{16}{5}\right)$       b)  $\left(1, \frac{18}{5}\right)$       c)  $(1, 3)$   
d)  $\left(1, \frac{9}{4}\right)$       e)  $\left(\frac{3}{2}, \frac{16}{5}\right)$

**Resolução**

Sejam  $(x_v, y_v)$  as coordenadas do vértice da parábola.

Da figura, temos:

$$x_v = \frac{-\frac{1}{2} + \frac{5}{2}}{2} \Leftrightarrow x_v = 1$$

A equação da parábola é

$$y = a \cdot \left(x + \frac{1}{2}\right) \cdot \left(x - \frac{5}{2}\right), \text{ com } a \in \mathbb{R}.$$

Como a parábola passa pelo ponto  $(0;2)$ , temos:

$$2 = a \cdot \left(0 + \frac{1}{2}\right) \cdot \left(0 - \frac{5}{2}\right) \Leftrightarrow 2 = a \cdot \left(-\frac{5}{4}\right) \Leftrightarrow a = -\frac{8}{5}$$

Assim, a equação da parábola é

$$y = -\frac{8}{5} \cdot \left(x + \frac{1}{2}\right) \cdot \left(x - \frac{5}{2}\right) \text{ e, portanto,}$$

$$y_v = -\frac{8}{5} \cdot \left(x_v + \frac{1}{2}\right) \cdot \left(x_v - \frac{5}{2}\right) \Leftrightarrow$$

$$\Leftrightarrow y_v = -\frac{8}{5} \cdot \left(1 + \frac{1}{2}\right) \cdot \left(1 - \frac{5}{2}\right) \Leftrightarrow$$

$$\Leftrightarrow y_v = -\frac{8}{5} \cdot \frac{3}{2} \cdot \left(-\frac{3}{2}\right) \Leftrightarrow y_v = \frac{18}{5}$$

$$\text{Logo, } V\left(1; \frac{18}{5}\right)$$

## 21 c

A expressão

$\log_2 3 + \log_2 3^2 + \log_2 3^3 + \dots + \log_2 3^9 + \log_2 3^{10}$  é igual

a

a)  $\log_2 3^{11}$

b)  $10 \cdot \log_2 3$

c)  $55 \cdot \log_2 3$

d)  $110 \cdot \log_2 3$

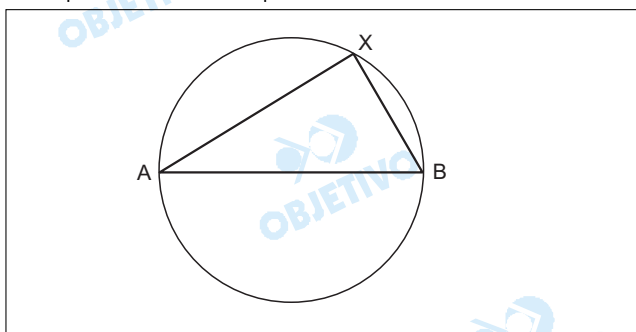
e)  $\log_2 3^{110}$

**Resolução**

$$\begin{aligned} & \log_2 3 + \log_2 3^2 + \log_2 3^3 + \dots + \log_2 3^9 + \log_2 3^{10} = \\ & = \log_2 [3 \cdot 3^2 \cdot 3^3 \cdot \dots \cdot 3^9 \cdot 3^{10}] = \log_2 [3^{(1+2+3+\dots+4+10)}] = \\ & = \log_2 [3^{55}] = 55 \cdot \log_2 3 \end{aligned}$$

**22 e**

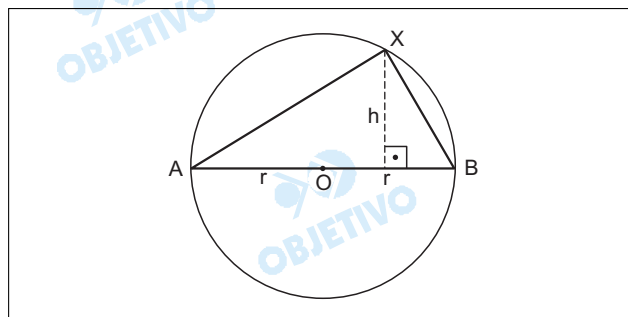
Na figura, a circunferência tem raio de medida  $r$  e  $\overline{AB}$  é um diâmetro. Considere todos os triângulos  $AXB$ , nos quais o vértice  $X$  pertence à circunferência.



O maior valor possível para a área desses triângulos é

- a)  $\frac{r^2}{2}$     b)  $\frac{r\sqrt{3}}{2}$     c)  $r\sqrt{3}$     d)  $3r$     e)  $r^2$

**Resolução**

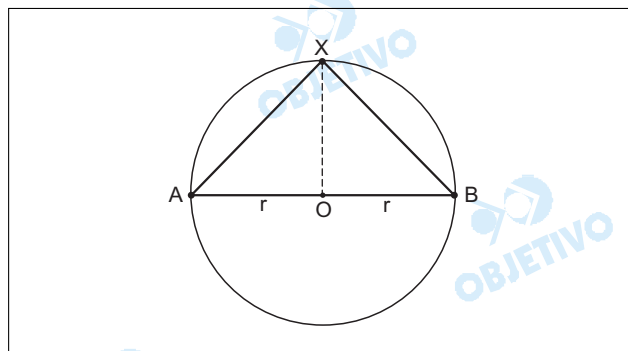


A área  $S$  dos triângulos  $ABX$  é, de acordo com o enunciado,

$$S = \frac{2r \cdot h}{2} = r h$$

em que  $r$  é a medida do raio da circunferência e  $h$  é a medida da altura relativa à base  $\overline{AB}$ .

O maior valor possível para a área desses triângulos é aquela em que  $h = r$  e, portanto, é  $r \cdot r = r^2$ .



**23 d**

O sistema  $\begin{cases} 3x + 2y = 4 \\ ax + by = 8 \end{cases}$  é

- a) possível e determinado se  $a = 6$  e  $b = 4$ .
- b) possível e indeterminado se  $a = 3$  e  $b = 2$ .
- c) possível e indeterminado se  $a = 1$  e  $b = 3$ .
- d) impossível se  $a = 9$  e  $b = 6$ .
- e) impossível se  $a = 2$  e  $b = 3$ .

**Resolução**

Para  $a \neq 0$ , tem-se:

$$\begin{cases} 3x + 2y = 4 \\ ax + by = 8 \end{cases} \Leftrightarrow \begin{cases} 3ax + 2ay = 4a \\ -3ax - 3by = -24 \end{cases} \Leftrightarrow$$

$$\Leftrightarrow \begin{cases} 3ax + 2ay = 4a \\ (2a - 3b)y = 4(a - 6) \end{cases}$$

Assim sendo,

- Se  $2a - 3b \neq 0$ , o sistema é possível e determinado.
- Se  $2a - 3b = 0$  e  $a = 6$ , portanto  $b = 4$ , o sistema é possível e indeterminado.
- Se  $2a - 3b = 0$  e  $a \neq 6$ , o sistema é impossível.

Para  $a = 9$  e  $b = 6$ , tem-se  $2a - 3b = 0$  e  $a \neq 6$ , portanto, o sistema é impossível.

**24 a**

Um lote de certo produto é formado por 10 artigos perfeitos, 3 com pequenos defeitos e 2 com defeitos graves. Retirando-se ao acaso 2 artigos do lote, a probabilidade de que um tenha defeito grave e o outro um pequeno defeito é

- a)  $\frac{2}{35}$
- b)  $\frac{1}{21}$
- c)  $\frac{2}{55}$
- d)  $\frac{1}{36}$
- e)  $\frac{2}{105}$

**Resolução**

- 1) O lote é formado por 15 artigos, 10 perfeitos, 3 com pequenos defeitos e 2 com defeitos graves.
- 2) O número total de possibilidades de retirar dois

$$\text{desses artigos é } C_{15,2} = \frac{15!}{2!13!} = 105$$

- 3) O número total de possibilidades de retirar um artigo com defeito grave e o outro com um pequeno defeito é  $C_{3,1} \cdot C_{2,1} = 3 \cdot 2 = 6$ .

- 4) A probabilidade pedida é  $\frac{6}{105} = \frac{2}{35}$

# FÍSICA

Instruções para as questões 25 e 26.

Um corpo de massa 4,0 kg move-se em trajetória retilínea com velocidade escalar constante de 4,0m/s. Uma força  $\vec{F}$ , de intensidade 20N, é aplicada ao corpo na mesma direção e no mesmo sentido do movimento até que sua velocidade atinja 16 m/s.

## 25 d

O módulo do deslocamento sofrido pelo corpo enquanto a força atua, em metros, é de  
a) 60 b) 48 c) 36 d) 24 e) 18

### Resolução

1) Cálculo da aceleração escalar:

Sendo a força constante, a aceleração será constante e seu módulo  $a$  é dado por:

$$a = \frac{F}{m} = \frac{20}{4,0} \text{ (m/s}^2\text{)} = 5,0\text{m/s}^2$$

2) Cálculo do deslocamento:

Aplicando-se a equação de Torricelli, vem:

$$V^2 = V_0^2 + 2 \gamma \Delta s$$

$$(16)^2 = (4,0)^2 + 2 \cdot 5,0 \cdot \Delta s$$

$$256 = 16 + 10 \Delta s$$

$$\Delta s = 24\text{m}$$

## 26 b

O trabalho realizado pela força  $\vec{F}$  e o módulo do impulso por ela exercido, em unidades do Sistema Internacional, são, respectivamente

- a) 480 e 24.      b) 480 e 48.      c) 360 e 36.  
d) 240 e 24.      e) 240 e 48.

### Resolução

Sendo a força  $\vec{F}$  a resultante sobre o corpo, o seu trabalho é dado pelo Teorema da energia cinética e o módulo de seu impulso é dado pelo Teorema do Impulso.

$$1) \text{ TEC: } \tau_F = \Delta E_{cin} = \frac{m}{2} (V^2 - V_0^2)$$

$$\tau_F = \frac{4,0}{2} [(16)^2 - (4,0)^2] \text{ (J)}$$

$$\tau_F = 2,0 \cdot 240 \text{ (J)} \Rightarrow \tau_F = 480\text{J}$$

$$2) \text{ TI: } I_F = \Delta Q = m (V - V_0)$$

$$I_F = 4,0 (16 - 4,0) \text{ (N} \cdot \text{s)}$$

$$I_F = 48\text{N} \cdot \text{s}$$

**27 e**

Em um calorímetro, de paredes adiabáticas e capacidade térmica desprezível, são misturados 100 g de gelo a 0°C com 100 g de vapor de água a 100°C. A temperatura final da mistura ao atingir o equilíbrio térmico, em °C, vale

- a) 0      Dados:  
b) 20      Calor específico da água = 1,0 cal/g°C  
c) 50      Calor latente de fusão de gelo = 80 cal/g  
d) 80      Calor latente de vaporização da água = 540 cal/g  
e) 100

**Resolução**

1) Calor para a fusão do gelo:

$$Q_1 = mL_f = 100 \cdot 80 \text{ (cal)} = 8000\text{cal}$$

2) Calor para aquecer a água de fusão até a temperatura de equilíbrio térmico  $\theta$ :

$$Q_2 = m c \Delta\theta$$

$$Q_2 = 100 \cdot 1,0 \theta = 100 \theta \text{ (cal)}$$

3) Calor cedido para a liquefação total do vapor:

$$Q_3 = mL_V = 100 \cdot 540 = 54000 \text{ cal}$$

Como o valor máximo possível  $\theta$  é 100°C, temos:

$$Q_{2_{\text{máx}}} = 100 \cdot 100\text{cal} = 10000\text{cal}$$

$$\text{A soma } Q_1 + Q_{2_{\text{máx}}} = 18000\text{cal}$$

Como  $Q_3 > Q_1 + Q_{2_{\text{máx}}}$ , concluímos que apenas uma parte do vapor d'água se condensou e portanto a temperatura de equilíbrio térmico é 100°C.

**28 b**

Dada a sentença "Ao passar por um bloco de vidro a luz branca se decompõe..." e as afirmações

- I. devido ao fenômeno da difração da luz.
- II. porque o vidro apresenta índices de refração diferentes para cada cor que compõe a luz branca.
- III. apenas quando o índice de refração do vidro for menor do que o índice de refração de cada uma das cores em que a luz é decomposta.

A sentença pode ser completada corretamente apenas por

- a) I.                      b) II.                      c) III.  
d) I e II.                e) II e III.

**Resolução**

- I. **Falsa.** O fenômeno é chamado **dispersão** da luz branca.
- II. **Verdadeira.** A dispersão é consequência do fato de que cada cor de luz sofre um desvio diferente justamente porque para cada cor de luz o vidro apresenta um índice de refração absoluto diferente.
- III. **Falsa.** O índice de refração é uma propriedade associada ao meio de propagação.

**29** e

A lista seguinte, com letras identificando 5 esferas condutoras idênticas, foi elaborada com o critério de que quanto mais à direita da lista estiver a esfera, maior é sua capacidade de ceder elétrons quando atritada com alguma outra que esteja à sua esquerda.

C	A	E	D	B
---	---	---	---	---

Estando as esferas **A** e **D** inicialmente neutras, a **D** foi atritada com **A** e houve, durante o atrito, a transferência de uma carga de módulo **Q**. Em seguida, **D** foi encostada em **C**, carregada com carga **-Q**, e **A** foi encostada em **B**, de carga **+Q**.

Depois disso, as cargas de **A** e **D** são, respectivamente, iguais a

- a) 0 e + 2Q.                      b) + 2Q e + 2Q.  
c) + 2Q e 0.                      d) + 2Q e - 2Q.  
e) 0 e 0.

**Resolução**

Quando **A** é atritada com **D**, de acordo com o texto, **D** fica eletrizada com carga positiva **+Q** e **A** eletrizada com carga negativa **-Q**.

Quando **D** é encostada em **C**, a carga total do sistema é distribuída igualmente entre **C** e **D** porque as esferas têm raios iguais:

Inicialmente:  $Q_D = +Q; \quad Q_C = -Q$

final:  $Q'_D = Q'_C = 0$

Quando **A** é encostada em **B**:

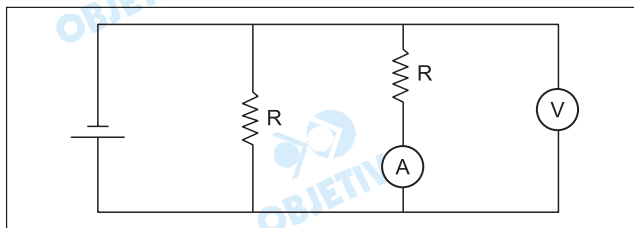
Inicialmente:  $Q_A = -Q; \quad Q_B = +Q$

final:  $Q'_A = Q'_B = 0$

A informação de que as cinco esferas são indênticas não é correta, pois, de acordo com o próprio texto, elas têm capacidades diferentes de ceder elétrons.

**30 d**

No circuito esquematizado, o amperímetro **A** e o voltímetro **V** são ideais, e a resistência **R** é igual a  $10\Omega$ .



Se a marcação em **A** é de 2,0 A, a marcação em **V** é igual a

- a) 2,0 V.      b) 4,0 V.      c) 10 V.  
d) 20 V.      e) 40 V.

**Resolução**

A tensão indicada pelo voltímetro é dada por:

$$U_V = R I_A$$

$$U_V = 10 \cdot 2,0 \text{ (V)}$$

$$U_V = 20V$$

# GEOGRAFIA

**31 a**

A agricultura empresarial moderna, praticada em grande escala e de forma intensiva, se, por um lado, fez crescer a oferta de alimentos no mundo, por outro, produziu grandes impactos ambientais, dentre os quais pode(m)-se destacar a(s)

- a) erosão dos solos.
- b) poluição do ar.
- c) inversões térmicas.
- d) chuvas ácidas.
- e) ilhas de calor.

**Resolução**

*A intensidade do uso do solo, responsável por seu desgaste, torna-o suscetível aos processos erosivos, pois além de desprotegê-lo, em razão da remoção da cobertura vegetal, enfraquece-o com a drástica redução de seus nutrientes.*

**32 b**

A globalização alterou profundamente as relações entre países desenvolvidos e subdesenvolvidos. Considere as seguintes alterações:

- I. Aumentou a distância social entre os países desenvolvidos e subdesenvolvidos, em razão da concentração de renda em favor dos primeiros e do empobrecimento dos últimos.
- II. A aceleração do comércio mundial a partir da década de 80 deveu-se à entrada dos países subdesenvolvidos no mercado mundial.
- III. Os países desenvolvidos passaram a concentrar os fluxos de investimentos, em detrimento dos investimentos nos países subdesenvolvidos.
- IV. O crescimento industrial nos países desenvolvidos beneficiou os países subdesenvolvidos, pelo aumento nos preços das matérias-primas.

São corretas SOMENTE

- a) I e II.
- b) I e III.
- c) II e III.
- d) II e IV.
- e) III e IV.

**Resolução**

*O advento da globalização intensificou os fluxos comerciais, ampliou as desigualdades regionais e sociais, pois concentrou ainda mais fluxos financeiros entre os países mais ricos, empobrecendo economias periféricas. O crescimento industrial nos países centrais beneficiou as indústrias de baixo valor agregado dos países pobres, mas prejudicou-os com a redução do preço das matérias-primas.*

**33 d**

A União Européia expandiu-se recentemente, incorporando países do antigo bloco comunista, liderado pela ex-URSS.

Entre os novos membros deste grande espaço de livre comércio podem-se destacar

- a) Alemanha Oriental, Suíça e Noruega.
- b) Rússia, Ucrânia e Geórgia.
- c) Sérvia, Croácia e Bósnia-Herzegovina.
- d) Polônia, Eslováquia e Lituânia.
- e) Romênia, Bulgária e Turquia.

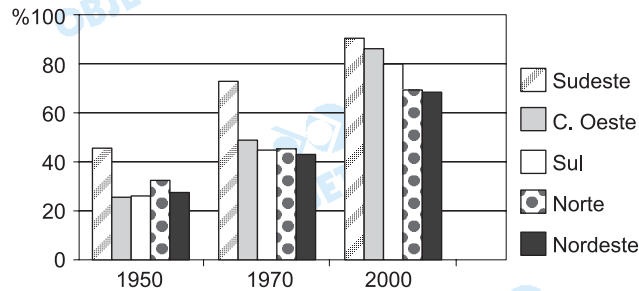
**Resolução**

*Dentre os dez novos membros da União Européia, oito são egressos da porção oriental do continente, pertencentes ao antigo bloco socialista. São eles: **Lituânia**, **Letônia**, **Estônia**, **Polônia**, **Hungria**, **República Checa**, **Eslováquia**, **Eslovênia**, **Malta** e **Chipre**.*

**34 b**

A questão está relacionada ao gráfico e às afirmações abaixo.

**BRASIL: Taxa de urbanização por regiões (%)**



(IBGE)

Afirma-se:

- A região Sudeste destaca-se como a primeira a apresentar população predominantemente urbana.
- As regiões Centro-Oeste e Norte tiveram expressivo crescimento urbano graças à fundação de Brasília e à expansão das fronteiras agrícolas.
- O fenômeno da metropolização teve pouca influência no crescimento da população urbana das regiões Sul e Nordeste.
- O êxodo rural foi fator decisivo no crescimento das taxas de urbanização em todo o país.
- Em todo o Brasil, o crescimento das taxas de urbanização representou melhoria na distribuição de renda da população.

A leitura do gráfico e seus conhecimentos sobre a dinâmica populacional brasileira levam a concluir que estão corretas as afirmações

- a) I, II e III.      b) I, II e IV.      c) I, III e V.  
d) II, III e IV.      e) III, IV e V.

**Resolução**

*O êxodo rural foi o principal fator responsável pelo crescimento da população nas cidades e se intensificou na década de 50. A Região Sudeste foi a primeira a se tornar predominantemente urbana. Nas regiões Norte e Centro-Oeste, o processo de urbanização associa-se à atração exercida por Brasília e, indiretamente, à expansão das fronteiras agrícolas.*

*O processo de metropolização, que diz respeito ao crescimento específico das metrópoles, teve grande influência no crescimento das populações das regiões Sul, Nordeste e Sudeste, principalmente.*

*De uma maneira geral, o processo de urbanização ampliou as desigualdades sociais e regionais, sobretudo piorando a distribuição da renda.*

**35** e

Considere as seguintes características de um dos domínios morfoclimáticos brasileiros:

- Inúmeros rios intermitentes;
- Grande extensão de vegetação heterogênea e xerófitas;
- Relevo onde aparecem extensas chapadas sedimentares e áreas cristalinas com algumas elevações residuais denominadas inselbergs;
- Clima que se caracteriza pela irregularidade das chuvas.

As características mencionadas fazem parte do domínio morfoclimático

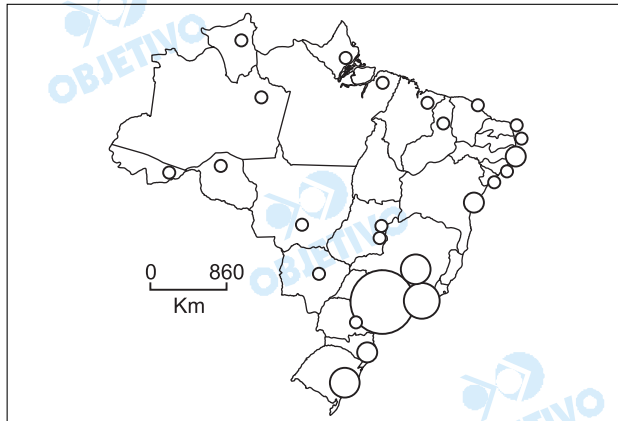
- a) Amazônico.                      b) dos mares de morros.  
c) da araucária.                    d) do cerrado.  
e) da caatinga.

**Resolução**

É o domínio das **Depressões Interplanálticas com Caatinga**, que abrange o Sertão Nordestino, principalmente. Apresenta clima semi-árido, com chuvas escassas e irregulares, rios temporários e vegetação caracterizada pelo xerofitismo. Morfologicamente, aparecem afloramentos cristalinos chamados **inselbergs**, além de chapadas.

**36 c**

Observe o mapa para responder à questão.



(J. W. Vesentini. *Geografia Crítica*. São Paulo: Ática, 1998, vol 2, p.48)

Assinale a alternativa que indica o fenômeno cartografado.

- a) Produção nacional de laranjas.
- b) Concentração do rebanho bovino.
- c) Distribuição das indústrias.
- d) Concentração de latifúndios.
- e) Principais focos de poluição atmosférica.

**Resolução**

*O mapa representa a distribuição espacial dos estabelecimentos industriais, com destaque para os estados de São Paulo e Rio de Janeiro.*

*Nesse mapa, o estado do Paraná aparece com número de estabelecimentos industriais reduzido, semelhante ao dos estados menos industrializados. Além disso, há ausência de dados sobre o Espírito Santo, o que pode ter trazido algum prejuízo ao candidato melhor preparado.*

# BIOLOGIA

**37 c**

A defesa do organismo, no aspecto molecular, é feita pela produção de substâncias denominadas anticorpos, que reagem com microorganismos invasores, inativando-os.

Observou-se, também, que pessoas que saravam de uma infecção não mais apanhavam a mesma doença, ficando imunes a ela.

Sobre o sistema imunológico é correto afirmar:

- a) no organismo, a inoculação de vírus ou bactérias atenuados em laboratório (vacinas), imuniza o indivíduo para uma determinada doença porque há uma reação do organismo por meio da produção de anticorpos, embora não haja produção de células de memória.
- b) quando uma pessoa recebe anticorpos produzidos por outro ser vivo, como no caso de soros antiofídicos, ocorre imunização, pois, além dos anticorpos que atuam imediatamente no organismo, ocorre formação de células de memória.
- c) só há imunização em um organismo quando, além dos anticorpos, o organismo produz células de memória.
- d) ocorre imunização ativa quando o organismo recebe anticorpos produzidos por outro ser vivo.
- e) a imunização ativa ocorre quando a formação de anticorpos se dá em época diferente da produção de células de memória.

## **Resolução**

*No organismo há dois tipos de imunização: passiva e ativa.*

*A imunização passiva ocorre quando se faz a inoculação de anticorpos específicos, como, por exemplo, na aplicação de soro antiofídico.*

*A imunização ativa caracteriza-se pela inoculação do antígeno, estimulando a produção de anticorpos específicos e células de memória, como, por exemplo, no emprego da vacina Sabin, eficaz na prevenção da poliomielite.*

**38 e**

Considera-se normal a pessoa cujo exame de sangue esteja de acordo com os valores (em no/mm<sup>3</sup>) abaixo apresentados.

hemácias – 4.600.000 a 6.200.000

leucócitos – 4.300 a 10.000

plaquetas – 1.500.000 a 5.000.000

O quadro a seguir mostra os resultados do exame de sangue de 3 pacientes.

Paciente	Hemácias	Leucócitos	Plaquetas
I	3.800.000	9.500	2.800.000
II	5.500.000	9.000	3.500.000
III	4.600.000	7.000	700.000

O paciente com problemas de coagulação e aquele com anemia são, respectivamente,

a) I e II.

b) I e III.

c) II e I.

d) III e II.

e) III e I.

**Resolução**

*O baixo número de plaquetas ocasiona problemas de coagulação, enquanto o baixo número de hemácias caracteriza a anemia.*

*Observar que o número normal de plaquetas por milímetro cúbico de sangue ganhou um zero, certamente por erro de revisão.*

*O erro, contudo, não afeta a resposta do teste.*

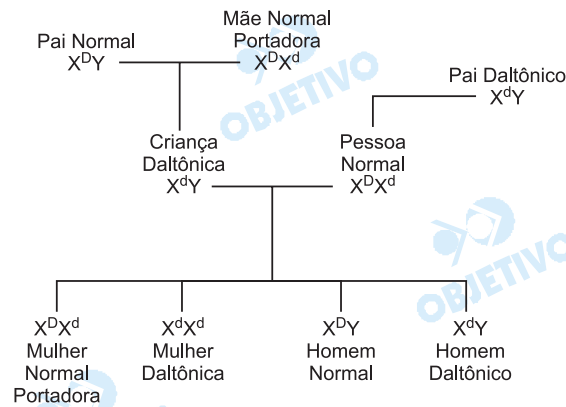
**39 d**

Na espécie humana, o daltonismo é causado por um gene recessivo e ligado ao sexo. Um casal de visão normal para cores teve uma criança daltônica. Essa criança, depois de adulta casa-se com uma pessoa de visão normal, cujo pai era daltônico.

Assinale a alternativa que indica corretamente o sexo da criança e os possíveis fenótipos de seus descendentes.

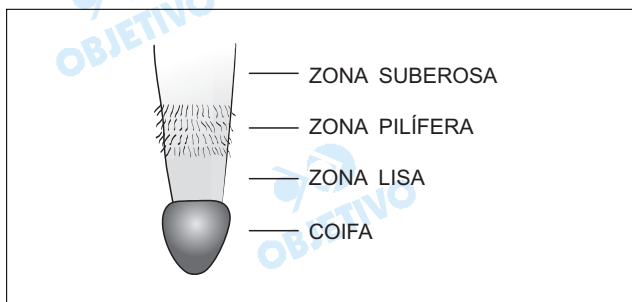
- a) Sexo feminino; os descendentes de ambos os sexos serão normais ou daltônicos.
- b) Sexo feminino; os descendentes do sexo feminino serão normais, e os de sexo masculino serão todos daltônicos.
- c) Sexo masculino; todos os descendentes do sexo masculino serão daltônicos, e todos os descendentes do sexo feminino serão normais.
- d) Sexo masculino; todos os descendentes do sexo masculino ou feminino poderão ser normais ou daltônicos.
- e) Sexo masculino; os descendentes do sexo masculino serão todos normais e os do sexo feminino serão normais ou daltônicos.

**Resolução**

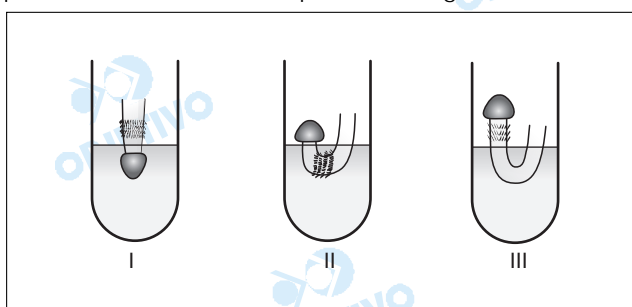


**40 d**

A porção terminal das raízes das angiospermas apresenta as partes representadas no esquema abaixo.



Com a finalidade de realizar um experimento de absorção, um professor usou 3 tubos com solução nutritiva para mergulhar raízes não destacadas das respectivas plantas, conforme os esquemas a seguir.



Depois de algum tempo, os alunos puderam observar que

- a) as plantas dos três tubos sobreviveram.
- b) as plantas dos três tubos morreram.
- c) somente as plantas dos tubos **I** e **III** sobreviveram.
- d) somente as plantas dos tubos **I** e **III** morreram.
- e) somente as plantas dos tubos **I** e **II** sobreviveram.

**Resolução**

*Somente as plantas dos tubos **I** e **III** morreram, pois apenas elas apresentam a zona pilífera fora da solução nutritiva.*

*A zona pilífera é a responsável pela absorção de água e íons minerais.*

## 41 b

Observe a cadeia alimentar abaixo.

Capim → preá → lobo guará → onça

Podemos dizer que:

- a) o preá é o consumidor primário e, portanto, representa o primeiro nível trófico.
- b) o lobo guará e a onça ocupam o terceiro e o quarto níveis tróficos, respectivamente.
- c) o lobo guará é consumidor terciário e representa o segundo nível trófico.
- d) o capim é o produtor e representa o segundo nível trófico.
- e) a onça é consumidor terciário e representa o terceiro nível trófico.

### Resolução

*Capim, preá, lobo guará e onça são, respectivamente, produtor, consumidor primário, consumidor secundário e consumidor terciário. Ocupam, respectivamente, o primeiro, segundo, terceiro e quarto níveis tróficos.*

## 42 e

Sobre o ciclo de vida de determinado parasita do homem foram obtidos os dados abaixo.

- Nesse ciclo de vida não há hospedeiro intermediário.
- Os ovos do parasita são eliminados com as fezes do hospedeiro.
- Na natureza, os ovos eclodem e as larvas penetram ativamente pela pele do hospedeiro.
- Os parasitas adultos vivem no intestino delgado do hospedeiro.

Esses dados indicam que o parasita deve ser o causador da

- a) teníase.
- b) esquistossomose.
- c) escauridíase.
- d) filariose.
- e) ancilostomose.

### Resolução

*A ancilostomose ou amarelão tem como agentes causadores os vermes **Ancylostoma duodenale** ou **Necator americanus**. Tais parasitas são monogenéticos, isto é, utilizam-se de um único hospedeiro, no caso, o homem. O ciclo reprodutivo é iniciado quando os ovos são eliminados juntamente com as fezes do doente. No solo, os ovos eclodem, liberando larvas que penetram ativamente através da pele do hospedeiro, geralmente através da sola do pé.*

*No organismo humano, realizam uma migração e, quando adultos, irão alojar-se no intestino delgado, onde se fixam e passam a alimentar-se de sangue.*

# PORTUGUÊS

Leia o texto abaixo, para responder às questões de números 43 a 48.

São Paulo tem para mim um sentido altamente dramático. Foi em São Paulo que a vida torceu violentamente o meu destino: o adolescente que pretendia ser arquiteto adoeceu, mal iniciara os estudos, e tão definitivamente, que teve de dizer adeus a todas as suas esperanças. Foi então que principiou a lhe sorrir, como um anjo, a sua inconstante namorada, mas sempre fiel padroeira – a poesia. Meus amigos, meus inimigos, desculpem esse tom tão romanticamente sentimental. Mas a verdade é que desta vez me senti em São Paulo doentiamente romântico, romântico até à angústia, angústia que cheguei a atribuir ao medo de avião, àquele medo de me "transformar em notícia" no bojo do Convair que devia me trazer de volta ao Rio.

(Manuel Bandeira, "Visita a São Paulo", publicado originalmente em *Folha da Manhã*, de 9/6/1957.)

## 43 C

Segundo o texto, é correto afirmar que

- a) Bandeira fala de um adolescente que conheceu em São Paulo e cuja doença o inspirou a escrever poesia.
- b) a poesia despontou na vida do narrador por influência dos românticos doentios.
- c) o narrador resgata imagens do passado, às vezes referindo-se a si próprio como se falasse de outra pessoa.
- d) o poeta dirige um desabafo a seus amigos e inimigos, falando de seus sentimentos pela mulher amada.
- e) as idéias do poeta mostram-se contraditórias, pois ele mistura sentimentos diferentes, como medo, angústia e romantismo.

### Resolução

Em seu fragmento memorialístico, Manuel Bandeira se refere ao jovem que foi, usando verbos e pronomes na 3ª pessoa, ou seja, como se falasse de outra pessoa ("o adolescente que pretendia ser arquiteto adoeceu...").

**44 b**

Na crônica, a visita a São Paulo tem, para o autor, um sentido "altamente dramático". No contexto, a palavra – *dramático* – significa

- a) compulsivo.                      b) patético.                      c) agitado.  
d) lírico.                              e) patente.

**Resolução**

**Dramático**, no contexto, significa "que envolve forte carga emocional". Das alternativas apresentadas, a que mais de perto corresponde a esse sentido é "patético".

**45 a**

A relação de sentido que se estabelece no texto entre – *teve de dizer adeus a todas as suas esperanças* – e – *[a poesia] principiou a lhe sorrir* – é de

- a) tempo.                              b) finalidade.                      c) comparação.  
d) causalidade.                      e) conseqüência.

**Resolução**

A relação temporal é explícita no texto: "Foi então que...".

**46 c**

Meus amigos, meus inimigos, **desculpem** esse tom tão romanticamente sentimental.

Assinale a alternativa em que a substituição do verbo em destaque mantém o modo verbal empregado na frase acima.

- a) perdoam.                              b) repõem.                              c) pressintam.  
d) admitem.                              e) revêem.

**Resolução**

Trata-se do presente do subjuntivo, empregado, no texto, em sentido exortativo. As outras alternativas trazem verbos no presente do indicativo.

**47 e**

Assinale a alternativa em que o enunciado – angústia que cheguei a atribuir a medo de avião, àquele medo de "me transformar em notícia" – esteja corretamente reescrito da perspectiva da norma culta.

- a) Atribuí a angústia à minhas aversões, às aversões de "me transformar em notícia".
- b) A angústia que atribuí meus medos à avião, àqueles que me "transformariam em notícia".
- c) Atribuí à angústia à meus horrores, a horrores de me transformar em notícia.
- d) Cheguei à atribuir minha angústia àqueles meus medos de avião, à medo de "me transformar em notícia".
- e) Atribuí a angústia a meus pavores, a pavores de "me transformar em notícia".

**Resolução**

*Erros: a) " à" + plural; b) " meus medos": por " a meus medos", " à avião": crase + masculino e a por de; c) " à meus horrores": crase + masculino plural; d) " à atribuir": crase + verbo, " à medo": crase + masculino.*

**48 a**

A propósito da obra de Manuel Bandeira, é correto afirmar que

- a) trata freqüentemente do tema da morte (sua própria e de seus familiares), marcando decisivamente o Modernismo brasileiro.
- b) prioriza assuntos de interesse das classes abastadas e foi precursora, nesse sentido, da poesia parnasiana.
- c) se esgota na abordagem da temática amorosa, assumindo deliberadamente o rigor métrico da estética do Romantismo.
- d) reverencia os valores sociais mais críticos e consolidada, assim, as bases da estética realista.
- e) distorce a realidade, numa prosa ágil e contemporânea e, com isso, antecipa as teses do Regionalismo.

**Resolução**

*O tema da morte é dos mais freqüentes na obra desse poeta cujos livros compõem um dos principais monumentos do Modernismo brasileiro.*

## REDAÇÃO

Leia os fragmentos abaixo.

"É interessante quando você passa a observar com outros olhos as ruas que são cruzadas despercebidamente. Descobrir os lugares e procurar as pessoas pra cima é uma tarefa, assim como trabalhar uma poesia. Exige atenção, mas vale. Eu costumo me enveredar pelos bairros antigos da cidade tentando recompor, através dos vitrais e brasões que ainda sobraram em algumas casas, o clima que existiria há 40 anos."

(Miguel de Almeida, "Ruas e bares da ronda".)

"A política urbana, que deu primazia ao automóvel individual, preocupou-se apenas com a minoria e, em nome de uma pretensa funcionalidade rasgou quarteirões, abriu avenidas e traçou complexos viadutos, degradando e deteriorando a paisagem, em detrimento da grande maioria. (...) A consciência de que a paisagem urbana é um bem coletivo, que não pode ser destruído impunemente, e de que a qualidade de vida é um direito do cidadão foi conquistada a duras penas. Oxalá se concretize."

(Paulo Bruna, "Três cidades, um século".)

"Ruas do meu São Paulo,  
Onde está o amor vivo,  
Onde está?"

Caminhos da cidade,  
Corro em busca do amigo,  
Onde está?"

[...]

Caminhos da cidade,  
Resposta ao meu pedido,  
Onde está?"

(Mário de Andrade, de *Lira paulistana*.)

Tendo em vista a leitura dos textos, bem como sua própria análise dos diversos problemas enfrentados por aqueles que vivem nas cidades, desenvolva uma redação a partir do seguinte tema:

REINVENTAR A CIDADE ONDE VIVEMOS: UMA  
UTOPIA A SER CONSTRUÍDA COLETIVAMENTE

### Instruções:

- Dê um título a seu texto.
- Ao desenvolver o tema proposto, procure utilizar seus conhecimentos e suas experiências de modo crítico.

- Exponha argumentos e fatos para defender e comprovar seu ponto de vista.
- Faça uso da modalidade escrita culta da língua portuguesa.

### **Comentário Geral**

Prova composta de questões em geral bem formuladas, a maioria de feição tradicional, explorando conhecimentos e competências que não ultrapassam o que se pode exigir de estudantes egressos do Ensino Médio.

De lamentar os erros que apontamos na questão 2, de História, e na questão 38, de Biologia.

O tema da redação é de grande atualidade e importância, por envolver a experiência de todos os que vivemos numa cidade que tanto nos frustra quanto nos impele ao sonho e à utopia. Que o sonho e a utopia tenham sentido coletivo, e não se percam em estéreis anseios individualistas – esse é o grande “toque” especial contido na formulação do tema.