

**VESTIBULAR FATEC - 2º SEM/12**

**Exame: 01/07/12 (domingo), às 13h**

**CADERNO DE QUESTÕES**

Nome do(a) candidato(a): \_\_\_\_\_ Nº de inscrição: \_\_\_\_\_

**Caro candidato,**

**Antes de iniciar a prova, leia atentamente as instruções a seguir:**

1. Este caderno contém 54 (cinquenta e quatro) questões em forma de teste e uma redação.
2. A prova terá duração de 5 (cinco) horas.
3. Após o início da prova, você deverá permanecer no mínimo até as 15h30min dentro da sala do Exame, podendo levar o caderno de questões.
4. Você receberá do Fiscal a Folha de Respostas Definitiva e a de Redação. Verifique se estão em ordem e com todos os dados impressos corretamente. Caso contrário, notifique o Fiscal, imediatamente.
5. Após certificar-se de que a Folha de Respostas Definitiva é sua, assine-a com caneta esferográfica de tinta preta ou azul no local em que há a indicação: "ASSINATURA DO(A) CANDIDATO(A)".
6. A Folha de Redação estará personalizada com os seus dados, mas não deverá ser assinada.
7. Após o recebimento das Folhas de Respostas Definitiva e de Redação, não as dobre e nem as amasse, manipulando-as o mínimo possível.
8. Cada questão contém 5 (cinco) alternativas (A, B, C, D, E), das quais somente uma atende às condições do enunciado.
9. Responda a todas as questões. Para cômputo da nota, serão considerados apenas os acertos.
10. Os espaços em branco contidos neste caderno de questões poderão ser utilizados para rascunho.
11. Estando as questões respondidas neste caderno, você deverá transcrever todas as alternativas assinaladas para a Folha de Respostas Definitiva, utilizando caneta esferográfica de tinta preta ou azul.
12. Questões com mais de uma alternativa assinalada, rasurada ou em branco serão anuladas. Portanto, ao preencher a Folha de Respostas Definitiva, faça-o cuidadosamente. Evite erros, pois a Folha de Respostas não será substituída.
13. Preencha as quadrículas da Folha de Respostas Definitiva, com caneta esferográfica de tinta preta ou azul e com traço forte e cheio, conforme o exemplo a seguir:  

A	B		D	E
---	---	--	---	---
14. É recomendável que você elabore a redação, primeiramente, no espaço reservado no final deste caderno de questões, onde há a indicação: "RASCUNHO DA REDAÇÃO", e, após, transcreva-a para a Folha de Redação, utilizando caneta esferográfica de tinta preta ou azul.
15. Quando você terminar a prova, avise o Fiscal, pois ele recolherá as Folhas de Respostas Definitiva e de Redação, na sua carteira. Ao término da prova, você somente poderá retirar-se da sala do Exame após entregar a sua Folha de Respostas Definitiva, devidamente assinada, e a Folha de Redação ao Fiscal.
16. Enquanto você estiver realizando o Exame, **será terminantemente proibido** utilizar régua, esquadro, transferidor, compasso ou similares, relógio, calculadora, computador, notebook, tablets e similares, telefone celular (manter totalmente desligado, inclusive sem a possibilidade de emissão de alarme sonoro ou não), radiocomunicador ou aparelho eletrônico similar, chapéu, boné, lenço, gorro, óculos escuros, corretivo líquido ou quaisquer outros materiais (papéis) estranhos à prova.
17. O desrespeito às normas que regem o presente Processo Seletivo Vestibular, bem como a desobediência às exigências registradas no Manual do Candidato, além de sanções legais cabíveis, implicam a desclassificação do candidato.
18. Será eliminado do Exame o candidato que:
  - não apresentar um dos documentos de identidade originais exigidos;
  - sair da sala sem autorização ou desacompanhado do Fiscal, com ou sem o caderno de questões e/ou as Folhas de Respostas Definitiva e de Redação;
  - perturbar, de qualquer modo, a ordem dos trabalhos;
  - utilizar-se de qualquer tipo de equipamento eletrônico e/ou de livros e apontamentos durante a prova;
  - for surpreendido se comunicando ou tentando se comunicar com outro candidato durante a prova;
  - ausentar-se do prédio durante a realização da prova, independente do motivo exposto;
  - realizar a prova fora do local determinado;
  - deixar de assinar a lista de presença e a sua Folha de Respostas Definitiva.
19. Aguarde a ordem do Fiscal para iniciar o Exame.

Boa Prova!

Gabarito oficial	Divulgação dos resultados	Matrículas
O gabarito oficial da prova será divulgado a partir das 18h30min do dia 01/07/12, no site <a href="http://www.vestibularfatec.com.br">www.vestibularfatec.com.br</a>	<ul style="list-style-type: none"><li>• 1ª lista de convocados - 20/07/12</li><li>• 2ª lista de convocados - 25/07/12</li></ul>	<ul style="list-style-type: none"><li>• da 1ª lista de convocados - 23 e 24/07/12</li><li>• da 2ª lista de convocados - 26 e 27/07/12</li></ul>

Questão 1

Ao longo da história da humanidade, não há nenhuma dúvida de que empreendedores participaram ativamente da construção do sistema político, econômico, industrial e técnico-científico, gerando empregos e renda ao redor do mundo.

Entre as características fundamentais de um empreendedor estão a criatividade, a visão de futuro e a coragem para assumir riscos.

Pretendendo abrir uma microempresa e, portanto, contratar funcionários, o empreendedor analisa a tabela a seguir.

**BRASIL: Disponibilidade de recursos humanos especializados**

Classificação	Unidades da Federação
Muito Bom	SP, RJ, MG e DF
Bom	PR, SC e RS
Moderado	AM, PA, RO, MT, MS, GO, CE, RN, PE, BA e ES
Ruim	AC, RR, AP, PI, MA, TO, PB, AL e SE

(Informações baseadas na revista *Veja*. Edição 2249, ano 44, nº 52, 28.12.2011.)

Após analisar a tabela, o empreendedor conclui corretamente que a

- (A) dificuldade de recrutar recursos humanos de qualidade é reduzida pela facilidade de obter recursos para pesquisas.
- (B) indústria de ponta é favorecida nos estados do Norte e do Centro-Oeste, pois fornece mão de obra barata e menos especializada.
- (C) desigualdade na distribuição dos recursos humanos qualificados no país torna fundamental a melhoria na qualidade de ensino.
- (D) mão de obra menos especializada está concentrada nas regiões Norte e Sul, por causa do processo de colonização nessas regiões.
- (E) pequena quantidade dos recursos humanos qualificada é compensada pela forte expansão do mercado consumidor no país.

Questão 2

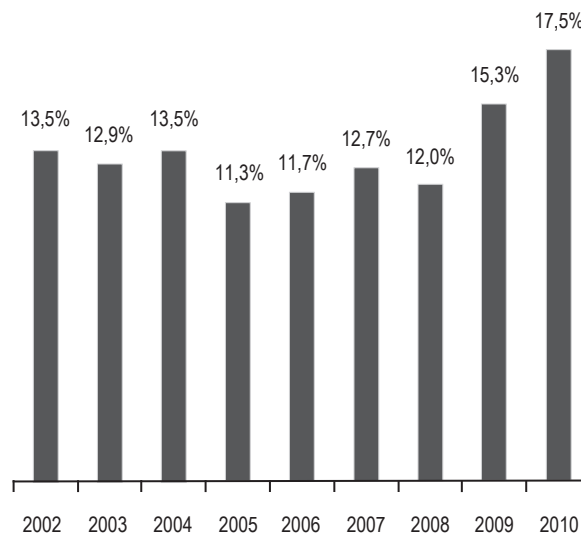
**EMPREENDEADORISMO NO BRASIL**

No Brasil, desde o ano 2000, o Instituto Brasileiro de Qualidade e Produtividade (IBQP) coordena e executa a pesquisa Global Entrepreneurship Monitor (GEM), que fornece dados para entender melhor o perfil empreendedor do cidadão brasileiro. O resultado da pesquisa GEM, divulgado em 2010, mostra que o Brasil alcançou a maior Taxa de Empreendedores em Estágio Inicial (TEA): 17,5% da população adulta, na faixa etária de 18 a 64 anos, estava exercendo, com até três anos e meio de existência, alguma atividade em negócios.

(Empreendedorismo no Brasil 2010 - Elaborado por IBQP – GEM. Disponível em: <http://www.sebrae.com.br>. Acesso em: 08.03.2012. Adaptado)

Considere o gráfico.

**Evolução da Taxa de Empreendedores Iniciais (TEA) Brasil - período de 2002 a 2010**



(Pesquisa GEM Brasil 2002 - 2010)

De acordo com o gráfico, a média das Taxas de Empreendedores Iniciais brasileiros, no período de 2002 a 2010, era, aproximadamente,

- (A) 14,4%.
- (B) 14,1%.
- (C) 13,9%.
- (D) 13,4%.
- (E) 12,8%.

Questão 3

Segundo a pesquisa GEM, a mulher brasileira é uma das que mais empreende no mundo.

Considerando que, em 2010, a população adulta brasileira (de 18 a 64 anos) era de 120 milhões, que a TEA era de 17,5% e sabendo que, dentre os empreendedores iniciais, 49,3% eram mulheres, conclui-se corretamente que o número de empreendedores iniciais do sexo feminino era, em milhões, aproximadamente,

- (A) 9,8.
- (B) 10,4.
- (C) 11,1.
- (D) 11,9.
- (E) 12,0.

Questão 4

**Brazil**

Brazil is a leader in entrepreneurship\*, with an estimated one in eight adults being “entrepreneurs.” Much of the business that occurs in Brazil is done by single businesspeople either selling their homemade goods or providing their services. Foreign entrepreneurship is a bit of a rarity in Brazil. It is simple for a local businessperson to open a business by, in most cases, circumventing the typical red tape\* associated with starting a business. The regulatory boards are so poorly managed and so open to bribes\* that local entrepreneurs can easily sneak by without following proper procedure. For foreign businesspeople it is much more difficult. Foreigners draw attention to themselves (by merely being foreigners) and therefore fall prey to greater scrutiny. It is imperative for the foreign businessperson to hire a good “despachante” or broker to handle their interactions with government officials.

(<http://www.internationalentrepreneurship.com/americas/brazil> Acesso em: 16.02.2012. Adaptado)

\*entrepreneurship: empreendedorismo

\*red tape: burocracia

\*bribes: subornos

De acordo com as informações do texto,

- (A) a minoria dos negócios no Brasil é feita por empresários solteiros.
- (B) a maior parte do empreendedorismo no Brasil é financiada pelo capital estrangeiro.
- (C) estrangeiros chamam atenção para si próprios por tentarem subornar as autoridades do governo.
- (D) empreendedores brasileiros conseguem abrir um negócio no Brasil mais facilmente do que os estrangeiros.
- (E) empreendedores brasileiros encontram dificuldade em abrir um negócio se não seguirem as leis governamentais.

Questão 5

Irineu Evangelista de Sousa (Barão de Mauá) foi talvez o maior empreendedor brasileiro do século XIX. Fundador e dirigente de diversas empresas, ele foi peça chave em vários empreendimentos inovadores no Segundo Reinado como, por exemplo, a

- (A) implantação do sistema de parceria para o cultivo e beneficiamento do café, em São Paulo.
- (B) criação da Companhia Siderúrgica Nacional e da Companhia Hidrelétrica do São Francisco.
- (C) introdução de imigrantes europeus, na condição de colonos, em sua fazenda de Ibicaba.
- (D) introdução da energia elétrica na iluminação pública das cidades brasileiras.
- (E) instalação da primeira ferrovia do país e do primeiro cabo submarino intercontinental.

Questão 6

Um jovem empreendedor, recém-formado em um curso de Química, resolveu iniciar um negócio de reciclagem envolvendo a obtenção de prata a partir de chapas de raios X descartadas e de soluções de fixador fotográfico após seu uso.

Consultando artigos em revistas especializadas, verificou que, empregando métodos, materiais e reagentes simples, poderia obter, em média, 5 gramas de prata por metro quadrado de chapas de raios X e 5 gramas de prata por litro da solução de fixador.

Para testar essas informações, o jovem decidiu utilizar 10 chapas retangulares de 30 cm x 40 cm e 2 L de solução de fixador.

Caso as informações consultadas estejam corretas, ele deverá obter uma massa total de prata, em gramas, próxima de

- (A) 2.
- (B) 4.
- (C) 8.
- (D) 16.
- (E) 20.

Questão 7

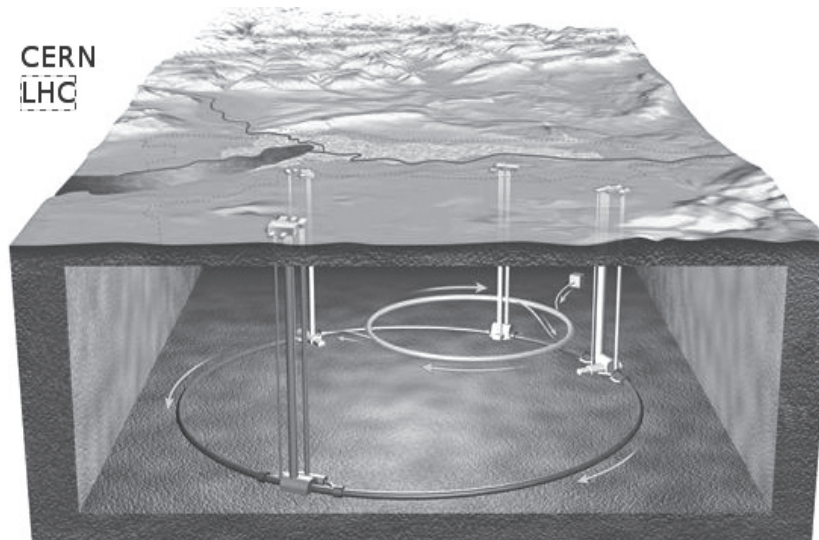
Transpondo a definição de empreendedorismo para o ambiente literário, lembramo-nos de personagens que foram criativas e demonstraram ter visão de futuro e coragem para assumir riscos.

Assinale a alternativa em que essas características estão representadas.

- (A) Abelardo I faz prosperar sua fábrica de velas num momento de crise. Apesar de seu caráter oportunista, revela-se talentoso. (*Rei da Vela*, de Oswald de Andrade).
- (B) Carolina vive na casa grande como se fosse filha de seu senhor. Apesar de retraída, revela-se exímia gerenciadora doméstica. (*A Moreninha*, de Joaquim Manuel de Macedo).
- (C) Bentinho abandona a batina para se casar com Capitu. Apesar da vocação, revela-se capaz de reiniciar a vida em outra profissão. (*Dom Casmurro*, de Machado de Assis).
- (D) Basílio aproveita a ausência do primo Jorge para conquistar Luísa. Apesar de pouco confiante em si, dá o primeiro passo para atingir seu objetivo. (*O primo Basílio*, de Eça de Queirós).
- (E) Sérgio segue o conselho do pai e vai encontrar o mundo. Apesar de costumeiramente desobediente, percebeu que deveria agir assim para obter seu êxito. (*O Ateneu*, de Raul Pompéia).

Questão 8

Um dos grandes empreendimentos tecnológicos que a humanidade presenciou foi a construção, na Europa, do maior acelerador de partículas do mundo, o LHC (Large Hadron Collider), situado a 175 metros de profundidade. Nele, prótons são acelerados num túnel de 27 km de comprimento em forma de anel e percorrem, aproximadamente, 11 000 voltas em apenas um segundo. A partir daí, esses prótons se chocam com outros numa razão de 600 milhões de colisões por segundo.



(www.ufpi.br/.../arquivos/images/CERN03.png. Acesso em: 12.03.2012)

De acordo com o texto, é possível prever que a velocidade que as partículas atingem no momento da colisão será, em km/s, de

- (A) 310 000.
- (B) 297 000.
- (C) 270 000.
- (D) 260 000.
- (E) 175 000.

Desde a Antiguidade, os empreendedores já fabricavam vinho, cerveja, pão, queijo e outros produtos por meio da fermentação. De lá para cá, muitas técnicas foram desenvolvidas e aplicadas aos processos biológicos de produção de substâncias para os mais variados fins. É a biotecnologia.

A partir da década de 1970, a biotecnologia concentrou suas atenções nas pesquisas com o DNA (material genético), e com isso foi possível criar os organismos geneticamente modificados, conhecidos como transgênicos.

Depois do sucesso obtido na transferência de genes de uma espécie para outra, foi possível evoluir e aplicar técnicas para a criação de medicamentos, hormônios, plantas modificadas e outros produtos.

Analise as afirmações a seguir e assinale a correta.

- (A) Os organismos transgênicos recebem e expressam genes de outras espécies.
- (B) Os organismos geneticamente modificados são obtidos a partir da fermentação.
- (C) A fabricação de pão e de queijo ocorre principalmente pela utilização de organismos transgênicos.
- (D) Os organismos transgênicos não transferem as novas características adquiridas para as próximas gerações.
- (E) A técnica de produção dos transgênicos é realizada apenas entre as espécies que pertencem ao mesmo reino.

## RACIOCÍNIO LÓGICO

Seja  $\alpha$  o plano que contém a figura plana a seguir.



Após deslizar a figura pelo plano  $\alpha$ , isto é, realizar translação ou rotação da figura no plano  $\alpha$ , pode-se obter

- (A)
- (B)
- (C)
- (D)
- (E)

Questão 11

Considere quatro moças tais que

- Beth é mais alta que Leila;
- Paula é menos alta que Ana e
- Ana é menos alta que Leila.

Logo, pode-se afirmar corretamente que

- (A) Paula é mais alta que Leila.  
 (B) Beth é mais alta que Paula.  
 (C) Ana é menos alta que Paula.  
 (D) Beth é menos alta que Ana.  
 (E) Leila é menos alta que Ana.

Questão 12

João possui apenas moedas de 10 e 25 centavos, que juntas formam um total de R\$ 1,95.

Assim sendo, pode-se afirmar corretamente que João tem

- (A) mais moedas de 10 do que de 25 centavos.  
 (B) no máximo 15 moedas dos dois tipos.  
 (C) no máximo 7 moedas de 10 centavos.  
 (D) no mínimo 5 moedas de 25 centavos.  
 (E) no mínimo 9 moedas dos dois tipos.

Questão 13

Seja M um subconjunto finito do conjunto dos números inteiros.

Sobre os elementos de M, considere as seguintes informações:

- 40 são números primos;
- 50 são números positivos;
- 14 são números não primos e não positivos e
- 8 são números primos e positivos.

Considerando M o subconjunto dos inteiros com menor número de elementos que satisfazem, simultaneamente, as informações, pode-se afirmar corretamente que em M há

- (A) 112 elementos.  
 (B) 64 números que não são primos.  
 (C) 90 números que são primos ou positivos.  
 (D) 42 números que são positivos e não primos.  
 (E) 36 números que são primos e não positivos.

Questão 14

Considere uma sequência finita formada por números inteiros positivos. Escolhido o primeiro termo ( $a_1$ ) da sequência; adota-se, a partir do segundo termo, o seguinte procedimento para a obtenção do n-ésimo termo ( $a_n$ ):

$$a_n = \begin{cases} \frac{a_{n-1}}{2}, & \text{se } a_{n-1} \text{ é par} \\ 3 \cdot a_{n-1} + 1, & \text{se } a_{n-1} \text{ é ímpar} \end{cases},$$

para n natural maior ou igual a 2.

O último termo da sequência é obtido quando, ao aplicar o procedimento, se obtém pela primeira vez o número 1.

Nessas condições, se  $a_1 = 12$ , então a quantidade de termos da sequência obtida é

- (A) 7.  
 (B) 8.  
 (C) 9.  
 (D) 10.  
 (E) 11.

## HISTÓRIA

Questão 15

Atendendo ao apelo do papa Urbano II, em 1095, a Europa cristã organizou uma série de expedições militares conhecidas como Cruzadas, cujos objetivos declarados eram a conquista da Terra Santa de Jerusalém, a ajuda aos bizantinos e a união da cristandade contra os muçulmanos.

Apesar das oito Cruzadas, realizadas entre 1096 e 1270, nenhum desses objetivos foi plenamente alcançado. Por outro lado, como destaca o medievalista Jacques Le Goff, os comerciantes foram os grandes ganhadores da expansão cristã do século XII.

No contexto da Europa feudal, as Cruzadas contribuíram para a

- (A) conquista, pelos árabes, de territórios cristãos na Península Ibérica.  
 (B) dinamização dos contatos comerciais entre o Oriente e o Ocidente.  
 (C) ampliação das áreas feudalizadas pela nobreza guerreira vitoriosa.  
 (D) dizimação dos campos de cultivo pelas epidemias da peste negra.  
 (E) expansão do Império Bizantino sobre as áreas mediterrânicas.

Questão 16

Documentos da época dos Grandes Descobrimentos deixam evidente o interesse das metrópoles ibéricas em colonizar as novas terras, nos moldes do mercantilismo.

No início da colonização na América, as duas principais atividades econômicas estimuladas por Portugal e Espanha foram, respectivamente, a

- (A) cultura da mandioca e a mineração de ouro e prata.
- (B) mineração de diamantes e a monocultura do tabaco.
- (C) produção de charque e a monocultura de cana-de-açúcar.
- (D) monocultura de cana-de-açúcar e a mineração de ouro e prata.
- (E) monocultura de café e a exploração de metais preciosos diversos.

Questão 17

Na introdução de um panfleto publicado em 1789, quando a Revolução Francesa era iminente, o bispo Sieyès escreveu:

"Devemos formular três perguntas:

- O que é o Terceiro Estado? Tudo.
- O que ele tem sido até agora na ordem política? Nada.
- O que ele pede? Ser alguma coisa."

(SIEYÈS, E. J. Qu'est-ce que le Tiers État? In: *História contemporânea através de textos*. São Paulo: Contexto, 2001. p. 19).

Durante a Revolução Francesa, uma das principais reivindicações do Terceiro Estado foi a

- (A) instauração da igualdade civil, pondo fim aos privilégios.
- (B) limitação da participação popular nos assuntos do Estado.
- (C) criação de um novo estamento, formado só pela burguesia.
- (D) ascensão política dos nobres, em detrimento do poder real.
- (E) ampliação do poder real, em detrimento do clero e da nobreza.

Questão 18

Na segunda metade do século XIX, a cafeicultura dinamizou profundamente a economia brasileira ao

- (A) transferir o eixo econômico do país, do litoral nordestino para a região centro-sul.
- (B) liberar capitais que seriam aplicados na instalação de indústrias de base e de energia.
- (C) abandonar o modelo agroexportador em benefício de um modelo urbano-industrial.
- (D) incentivar a criação de pequenas propriedades produtoras que utilizavam o trabalho livre.
- (E) estimular a diversificação das atividades econômicas internas e a modernização da economia.

Questão 19

No início do século XX, um jornalista descreveu o Rio de Janeiro, então capital da República, como "um monstro onde as epidemias se albergam dançando sabats magníficos, aldeia melancólica de prédios velhos e alçapados, a descascar pelos rebocos, vielas sórdidas cheirando mal".

(*Nosso Século*. São Paulo: Abril Cultural/Círculo do Livro, 1985, v. 1, p. 37.)

Entretanto, uma tentativa oficial de alterar esse cenário desolador resultou, em 1904, na rebelião popular conhecida como

- (A) Revolta da Vacina.
- (B) Revolta da Armada.
- (C) Revolta da Chibata.
- (D) Revolta de Canudos.
- (E) Revolta do Contestado.

## QUÍMICA

Questão 20

Três das evidências da ocorrência de transformação química são:

- mudança de cor;
- mudança de cheiro e
- produção de gás.

Essas três evidências são observadas, conjuntamente, quando

- (A) uma esponja de aço exposta ao ar úmido fica enferrujada.
- (B) a massa de um bolo é assada em um forno de fogão a gás.
- (C) cal hidratada,  $\text{Ca(OH)}_2$ , por aquecimento, transforma-se em cal viva,  $\text{CaO}$ .
- (D) soluções aquosas de  $\text{Na}_2\text{CO}_3$  e  $\text{HCl}$  são misturadas produzindo efervescência.
- (E) cubos de gelo acrescentados a um copo de água líquida desaparecem.

Questão 21

Considere a reação química entre soluções aquosas de carbonato de sódio ( $\text{Na}_2\text{CO}_3$ ) e cloreto de cálcio ( $\text{CaCl}_2$ ), produzindo carbonato de cálcio sólido ( $\text{CaCO}_3$ ) e cloreto de sódio ( $\text{NaCl}$ ) em solução aquosa.

Supondo rendimento de 100%, a massa, em gramas, de cloreto de cálcio que deve reagir para produzir 10 g de carbonato de cálcio é, aproximadamente,

- (A) 5.
- (B) 7.
- (C) 11.
- (D) 14.
- (E) 22.

Massas molares (g/mol)  
 C = 12,0; O = 16,0; Na = 23,0; Cl = 35,5 e Ca = 40,0.

Questão 22

Nas latinhas de refrigerantes, o elemento alumínio (número atômico 13) está presente na forma metálica e, na pedra-ume, está presente na forma de cátions trivalentes.

Logo, as cargas elétricas relativas do alumínio nas latinhas e na pedra-ume são, respectivamente,

- (A) 3- e 3+.
- (B) 3- e 0.
- (C) 0 e 3+.
- (D) 3+ e 0.
- (E) 3+ e 3-.

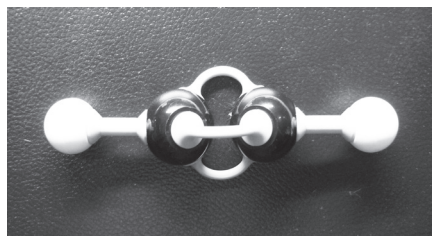
Questão 23

Para que uma transformação química esteja em estado de equilíbrio dinâmico, é necessário, entre outros fatores, que

- (A) os reagentes e produtos sejam incolores.
- (B) os reagentes e produtos estejam em estados físicos diferentes.
- (C) haja liberação de calor do sistema para o ambiente.
- (D) haja coexistência de reagentes e produtos no sistema.
- (E) as concentrações dos produtos aumentem com o tempo.

Questão 24

No modelo da foto a seguir, os átomos de carbono estão representados por esferas pretas e os de hidrogênio, por esferas brancas. As hastes representam ligações químicas covalentes, sendo que cada haste corresponde ao compartilhamento de um par de elétrons.



O modelo em questão está, portanto, representando a molécula de

- (A) etino.
- (B) eteno.
- (C) etano.
- (D) 2-butino.
- (E) n-butano.



**Fight the Violence!**

Oct 14, 2011 6:53 PM EDT

**What if gang violence in America could be reduced just by talking? Professor and activist David Kennedy talks with Ben Crair about his new book, *Don't Shoot*, criticism of his plan, and the economics of gangs.**

In 1995, David M. Kennedy went to Boston on behalf of\* Harvard's Kennedy School of Government to study violent crime. Like many American cities at that time, Boston was suffering a wave of homicides. After linking up with a special Boston Police Department task force, Kennedy and his team recognized that most of the killing was the work of a small handful of identifiable gang members. Rather than locking them all up, they tried something new: They met with the gang members and community leaders, offered **them** assistance in getting off the streets, and warned them that, if any single gang member committed another murder\*, they would crack down\* on the entire group. Crime dropped almost overnight, and Kennedy's "Operation Ceasefire," as it has come to be known, **has been implemented** in more than 70 cities, addressing issues from gun violence to drug markets to juvenile robberies. Now, Kennedy recounts his experiences in a new book, *Don't Shoot: One Man, a Street Fellowship, and the End of Violence in Inner-City America*.

(Newsweek, 14.10.2011. Adaptado)

\*on behalf of:em nome de

\*murder: assassinato

\*crack down: usar de repressão com punição severa

## Questão 25

Assinale a alternativa que apresenta o motivo correto pelo qual David M. Kennedy foi a Boston.

- (A) Prender os membros das gangues.
- (B) Proteger os líderes das comunidades.
- (C) Estudar o problema da criminalidade violenta.
- (D) Trabalhar como espião para o governo norte-americano.
- (E) Ministrando um curso na Harvard's Kennedy School of Government.

## Questão 26

De acordo com o texto,

- (A) Boston sofre, atualmente, com o crescimento da onda de homicídios.
- (B) Kennedy acreditava que a melhor punição para os criminosos era o cárcere.
- (C) o sequestro de jovens foi um dos crimes combatidos na "Operation Ceasefire".
- (D) a maior parte das cidades americanas ainda tinha um alto índice de homicídios nos anos 90.
- (E) o grupo inteiro seria penalizado, caso algum membro das gangues cometesse algum outro crime.

## Questão 27

O pronome objeto **them** empregado em - *offered them assistance in getting off the streets* - refere-se a

- (A) the streets.
- (B) American cities.
- (C) Kennedy and his team.
- (D) Boston Police Department.
- (E) gang members and community leaders.

Questão 28

Segundo o texto, as taxas de criminalidade

- (A) diminuíram quase de um dia para o outro.
- (B) noturna diminuíram praticamente num piscar de olhos.
- (C) noturna se equipararam às taxas de criminalidade diurna.
- (D) diurna permaneceram inferiores às taxas de criminalidade noturna.
- (E) praticamente zeraram devido à “Kennedy’s Operation Ceasefire”.

Questão 29

Assinale a alternativa que apresenta a forma correta da voz ativa para o trecho em destaque na seguinte passagem do texto: *Kennedy’s Operation Ceasefire, as it has come to be known, has been implemented in more than 70 cities.*

- (A) They have implement Kennedy’s Operation Ceasefire, as it has come to be known, in more than 70 cities.
- (B) They had implemented Kennedy’s Operation Ceasefire, as it has come to be known, in more than 70 cities.
- (C) They were implemented Kennedy’s Operation Ceasefire, as it has come to be known, in more than 70 cities.
- (D) They had been implementing Kennedy’s Operation Ceasefire, as it has come to be known, in more than 70 cities.
- (E) They have been implementing Kennedy’s Operation Ceasefire, as it has come to be known, in more than 70 cities.

MATEMÁTICA

Questão 30

Em determinada semana do mês de maio, o departamento financeiro de uma empresa fez, na ordem apresentada, as seguintes retiradas:

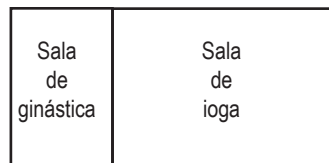
- $\frac{1}{6}$  do saldo disponível para pagar uma fatura a vencer naquela semana;
- 20% do restante para a compra de materiais de escritório e
- o valor de R\$ 3.200,00 para pagamento da manutenção de um equipamento eletrônico.

Sabendo-se que, naquela semana, não ocorreram outras movimentações financeiras e que as retiradas realizadas resultaram em um saldo positivo de R\$ 12.000,00, então o saldo disponível, antes das retiradas, era

- (A) R\$ 20.500,00.
- (B) R\$ 22.800,00.
- (C) R\$ 28.500,00.
- (D) R\$ 31.600,00.
- (E) R\$ 35.400,00.

Questão 31

Uma academia possui duas salas contíguas e retangulares: uma para ginástica e a outra para ioga, conforme mostra a figura.



Para adequar o atendimento aos usuários, a academia realizou uma reforma em que a sala de ginástica foi transformada em um quadrado, aumentando o lado menor em 2 metros. Dessa maneira, a sala de ioga foi reduzida de 30 m<sup>2</sup> para 18 m<sup>2</sup>.

A área da antiga sala de ginástica, em metros quadrados, era

- (A) 18.
- (B) 20.
- (C) 24.
- (D) 32.
- (E) 36.

Questão 32

Um recipiente, no qual será acondicionado um líquido de densidade 0,9 g/cm<sup>3</sup>, tem o formato geométrico de um prisma reto quadrangular.

Sabe-se que

- a base do prisma é um quadrado de lado 10 cm;
- a massa do líquido a ser acondicionado no recipiente é 1,8 kg e
- o líquido ocupa 80% da capacidade do recipiente.

Nessas condições, a altura do recipiente, em centímetros, é

- (A) 12.
- (B) 15.
- (C) 19.
- (D) 20.
- (E) 25.

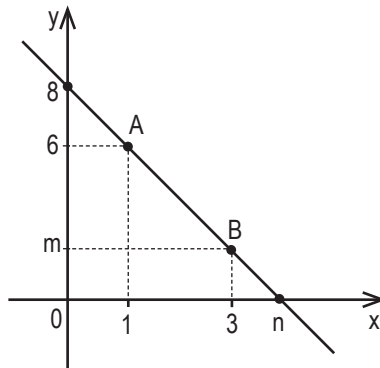
Questão 33

Considere a matriz  $M = \begin{bmatrix} 0 & \text{sen } x \\ \cos x & 0 \end{bmatrix}$ . A soma dos elementos da matriz  $M^2$  é

- (A)  $\text{sen } 2x$ .
- (B)  $\text{sen } \frac{x}{2}$ .
- (C)  $\text{sen } x^2$ .
- (D)  $\cos 2x$ .
- (E)  $\text{sen } \frac{x}{2}$ .

Questão 34

Na figura, a reta  $\overline{AB}$  representa parte do gráfico de uma função do 1º grau.



Sabendo-se que  $A(1; 6)$ ,  $B(3; m)$  e que a reta  $\overline{AB}$  corta os eixos  $x$  e  $y$ , respectivamente nos pontos  $(n; 0)$  e  $(0; 8)$ , conclui-se corretamente que o valor de  $m + n$  é

- (A) 4,8.
- (B) 5,0.
- (C) 5,5.
- (D) 5,8.
- (E) 6,0.

FÍSICA

Questão 35

Ítalo brinca com o carrinho que ganhou de presente arremessando-o sobre uma superfície horizontal, com uma velocidade de aproximadamente 5m/s, levando o carrinho a parar somente a 2,5 metros de distância do ponto de onde ele o lançou.

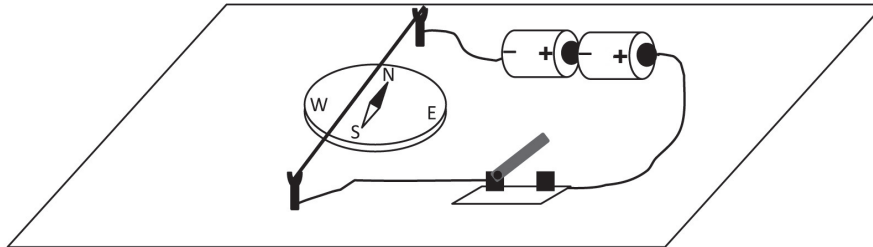
Seu pai, um professor de Física, decide determinar o coeficiente de atrito ( $\mu$ ) entre a superfície e as rodas do carrinho, admitindo que a única força dissipativa seja a de atrito e que a aceleração da gravidade seja 10m/s<sup>2</sup>.

O valor de  $\mu$  encontrado corretamente pelo pai de Ítalo foi de

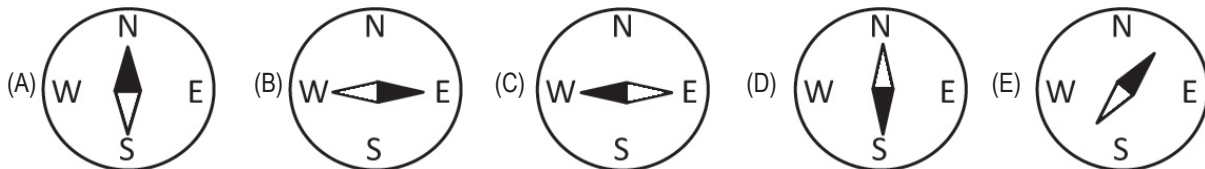
- (A) 0,50.
- (B) 0,80.
- (C) 1,00.
- (D) 1,25.
- (E) 1,50.

Hans Christian Oersted foi um físico dinamarquês que, dentre seus inúmeros trabalhos, provou experimentalmente a relação entre a eletricidade e o magnetismo. Ele fez uma agulha de uma bússola se desviar, quando próximo a ela um fio condutor conduzia uma corrente elétrica.

Um aluno, ao tentar reproduzir o experimento de Oersted, utilizou uma bússola, um fio reto condutor, duas pilhas e um interruptor, fazendo a montagem conforme figura a seguir.

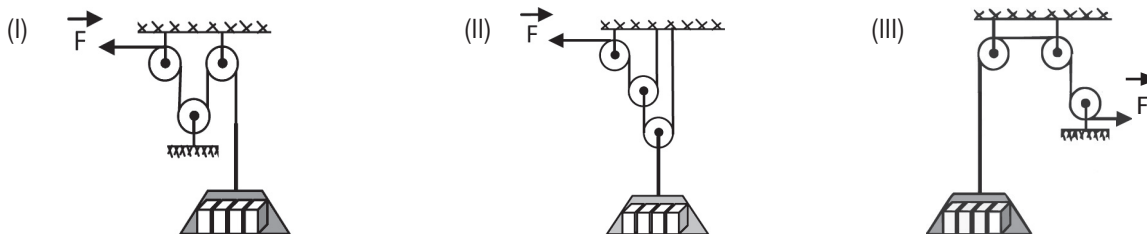


Ao fechar o interruptor, o aluno percebeu que a agulha da bússola sofreu um desvio que está melhor representado pela alternativa



Um mestre de obras pediu a seu empregado que comprasse 3 roldanas (polias) ideais e as montasse com o intuito de usá-las para erguer, com o menor esforço possível, um apoio contendo blocos de cimento. Para isso, a força  $F$  aplicada em uma das extremidades da corda deveria ser menor que o peso do apoio com os blocos.

A seguir estão representadas as 3 maneiras que o empregado pensou em montar as roldanas.



O efeito desejado será melhor obtido pela(s) montagem(s) representada(s) por

- (A) I, apenas.
- (B) II, apenas.
- (C) III, apenas.
- (D) I e II, apenas.
- (E) I, II e III.

Questão 38

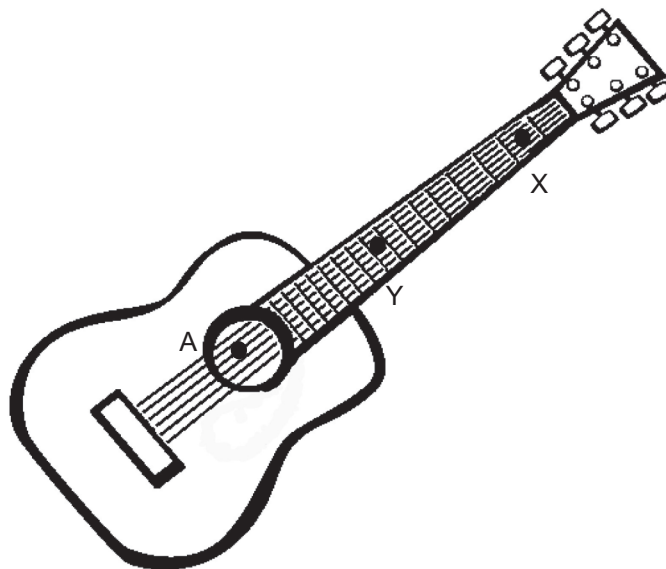
Dentro de um balão volumétrico, tem-se um gás perfeito a uma temperatura de  $0^{\circ}\text{C}$  ocupando um volume de 22,4 litros sob pressão de 1 atm. Esse gás sofre uma transformação gasosa obtendo temperatura final de  $27^{\circ}\text{C}$  a uma pressão de 1 atm.

Assinale a afirmação correta sobre a transformação gasosa sofrida e sobre seu volume final aproximado, em L.

- (A) Isométrica e 25,4.
- (B) Isométrica e 22,4.
- (C) Isobárica e 22,4.
- (D) Isobárica e 24,6.
- (E) Isotérmica e 24,6.

Questão 39

Um artista, para apresentar uma canção, toca (faz vibrar) a corda de um violão no ponto A com uma das mãos e com a outra tensiona, com o dedo, a mesma corda no ponto X. Depois disso, começa a percorrer essa corda da posição X até a posição Y, com o dedo ainda a tensionando, conforme a figura a seguir.

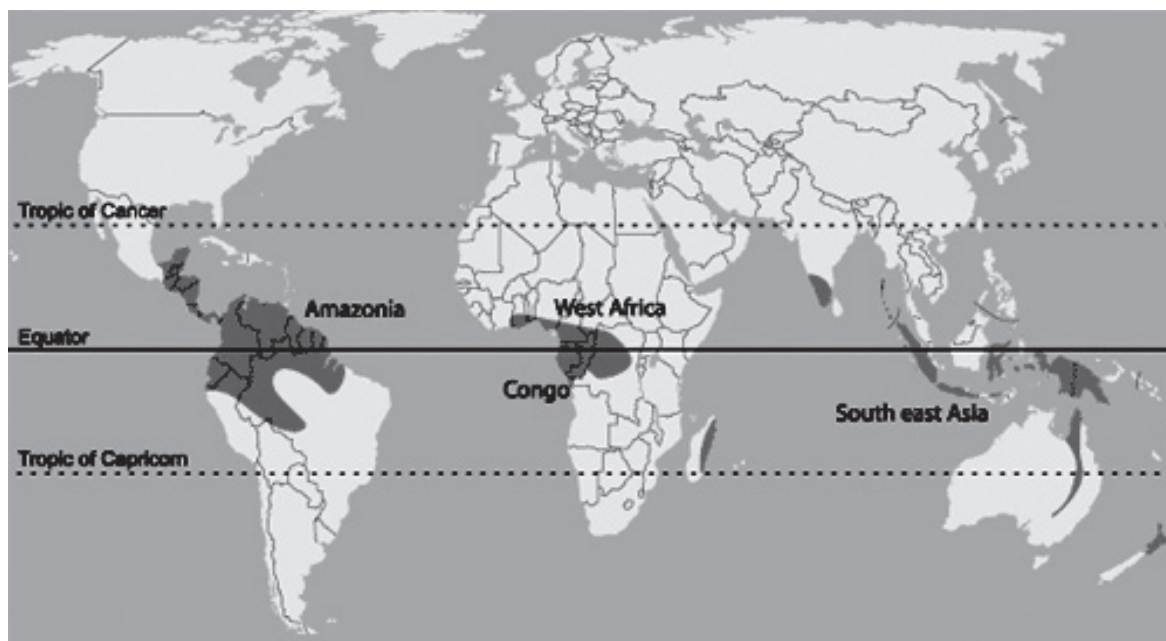


Assinale a alternativa que preenche, correta e respectivamente, as lacunas do texto que descreve esse processo.

Verifica-se, nesse processo, que o som emitido fica mais \_\_\_\_\_, pois, ao \_\_\_\_\_ o comprimento da corda, \_\_\_\_\_ a frequência do som emitido.

- (A) grave ... aumentar ... diminui
- (B) grave ... diminuir ... aumenta
- (C) agudo ... diminuir ... aumenta
- (D) agudo ... diminuir ... diminui
- (E) agudo ... aumentar ... diminui

Observe o mapa para responder à questão.



([http://teachers.guardian.co.uk/Guardian\\_RootRepository/Saras/ContentPackaging/UploadRepository/learnpremium/Lesson/learnpremium/Scienc-00/edenproject/lessons/plant2/rainforest\\_\\_6761.gif](http://teachers.guardian.co.uk/Guardian_RootRepository/Saras/ContentPackaging/UploadRepository/learnpremium/Lesson/learnpremium/Scienc-00/edenproject/lessons/plant2/rainforest__6761.gif) Acesso em: 14.05.2012.)

As áreas destacadas no mapa indicam regiões

- (A) subtropicais que têm invernos úmidos e verões brandos; vegetação florestal, predomínio de terras baixas e rios perenes.
- (B) tropicais que têm verões quentes e chuvosos; invernos pouco pronunciados; vegetação florestal e rede hidrográfica perene.
- (C) desérticas que têm clima com elevadas amplitudes térmicas; ausência de precipitações; vegetação xerófila e solos rasos.
- (D) mediterrâneas que têm as estações bem definidas; vegetação de savanas e estepes, relevo de planícies e rios caudalosos.
- (E) semiáridas que têm climas com altas temperaturas e fracas precipitações, vegetação estépica e hidrografia intermitente.

Um ano depois do terremoto seguido de tsunami que atingiu o Japão em 11 de março de 2011, causando o comprometimento da usina de Fukushima, a energia nuclear voltou a ser debatida pelos cientistas, ecologistas e pela sociedade civil que vêm destacando vantagens e desvantagens deste tipo de energia.

Sobre a energia nuclear é correto afirmar que

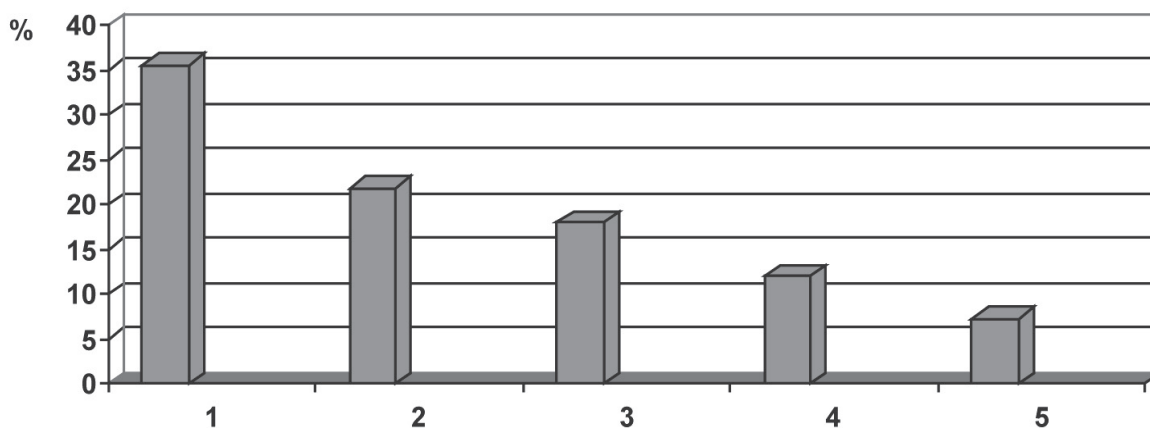
- (A) requer grandes espaços e estoques para seu funcionamento, mas sua tecnologia é barata e acessível a todos os países.
- (B) provoca grandes impactos sobre a biosfera e necessita de grandes estoques de combustível para produzir energia.
- (C) é considerada energia limpa e renovável, mas depende da sazonalidade climática e dos efeitos de fenômenos tectônicos.
- (D) apresenta mínima interferência no efeito estufa, mas um de seus maiores problemas é o destino final do lixo nuclear.
- (E) consome o urânio, que é considerado abundante em todos os continentes, mas produz gases de enxofre e particulados.

Nestas últimas décadas, está ocorrendo no Sudeste brasileiro um fenômeno muito importante: a formação de uma megalópole, isto é, a

- (A) integração espacial de áreas metropolitanas.
- (B) concentração das agroindústrias em espaços reduzidos.
- (C) descentralização das atividades culturais pelas médias cidades.
- (D) desconcentração das indústrias de média e alta tecnologia.
- (E) recuperação de áreas ambientalmente degradadas.

Observe o gráfico para responder à questão.

**Brasil: Proporção de migrantes na população total de cada região (2008)**



(Pesquisa Nacional por Amostra de Domicílios – 2009)

A leitura do gráfico e os conhecimentos sobre a realidade brasileira permitem afirmar que as colunas 1 e 2 representam, respectivamente, as regiões

- (A) Sul e Centro-Oeste que, graças ao crescimento das áreas de pastagens, têm expandido a pecuária de corte e com isso atraído forte migração.
- (B) Sul e Norte que, devido ao processo de descentralização das atividades industriais, têm oferecido novos campos de trabalho aos migrantes.
- (C) Centro-Oeste e Norte, onde a expansão das atividades agropecuárias, sobretudo as destinadas à exportação, tem sido um forte atrativo para os migrantes.
- (D) Sudeste e Nordeste, onde a ampliação da oferta de empregos nas indústrias automobilística e de informática incentivou a vinda de novos migrantes.
- (E) Nordeste e Centro-Oeste, onde o crescimento da agricultura de transgênicos tem significado novas oportunidades de emprego aos migrantes.

Questão 44

Analise as afirmações sobre o trabalho das mulheres no Brasil.

- I. A proporção de mulheres no mercado de trabalho diminuiu nesta década.
- II. A remuneração média das mulheres é inferior à recebida pelos homens.
- III. A participação feminina nos serviços domésticos é menor do que a masculina.

É válido o que se afirma em

- (A) I, apenas.
- (B) II, apenas.
- (C) I e III, apenas.
- (D) II e III, apenas.
- (E) I, II e III.

## BIOLOGIA

Questão 45

O fígado humano está localizado no abdome, em sua maior parte no lado direito do corpo, abaixo do músculo diafragma. Desempenha muitas funções vitais diferentes, entre as quais a produção e excreção da bile, que é armazenada na vesícula biliar.

Entre as várias funções da bile, destaca-se sua importância na digestão, por meio da ação específica de

- (A) emulsificar as gorduras, a fim de facilitar a ação das enzimas lípases.
- (B) formar a protrombina, a fim de auxiliar o processo de coagulação do sangue.
- (C) produzir o glicogênio, a fim de obter a energia necessária à contração muscular.
- (D) absorver as proteínas e os lipídios, a fim de garantir a construção das membranas celulares.
- (E) digerir a celulose, a fim de garantir o fornecimento de energia para as atividades celulares.

Questão 46

No Brasil, há muitas cidades onde não há saneamento básico. Nesses locais, a população é obrigada a se servir de fossas sépticas ou de alternativas mais rudimentares, como fossas a céu aberto ou lançamento de dejetos em cursos d' água, o que aumenta a incidência de inúmeras doenças parasitárias.

Para evitar essas doenças, a população deve pôr em prática medidas profiláticas simples, que envolvem desde hábitos básicos de higiene pessoal até medidas preventivas, que variam de acordo com a doença a se prevenir.

Assinale a alternativa que associa corretamente a doença parasitária com sua específica medida profilática.

	<b>Doença parasitária</b>	<b>Medida profilática (preventiva)</b>
(A)	Giardiase	Tomar vacinas.
(B)	Amarelão	Usar calçados.
(C)	Teníase	Lavar bem as frutas e verduras.
(D)	Ascariíase	Combater os mosquitos transmissores.
(E)	Esquistossomose	Evitar comer carne crua ou mal cozida.

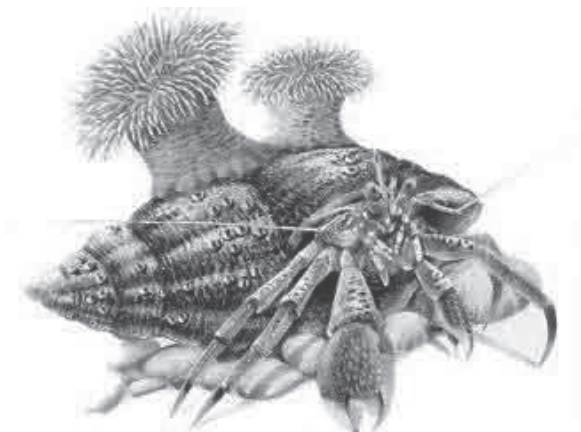


Os alimentos mal preparados ou conservados de forma inadequada podem estar contaminados pela bactéria anaeróbia obrigatória denominada *Clostridium botulinum*. Essa bactéria é produtora da neurotoxina botulínica, que pode acumular-se nos alimentos mal conservados e causar a doença botulismo.

Essa doença é grave, não muito frequente e provoca paralisia flácida (fraqueza dos músculos), dificuldade de engolir, vômito, fala ininteligível, retenção de urina, podendo evoluir para paralisia respiratória, se não for tratada rapidamente.

Com relação a essa doença, assinale a alternativa correta.

- (A) O botulismo é uma doença contagiosa.
- (B) As bactérias causadoras do botulismo são autótrofas.
- (C) As bactérias *Clostridium botulinum* somente se desenvolvem na ausência de oxigênio.
- (D) As latas que possuem alimentos contaminados pela bactéria *Clostridium botulinum* podem ficar estufadas devido ao acúmulo de nitrogênio.
- (E) As bactérias causadoras do botulismo obtêm a energia necessária ao seu metabolismo, a partir da quebra de compostos orgânicos na presença de oxigênio.



Pagurus (caranguejo-eremita) com duas anêmonas sobre a concha.

(<http://www.portalsaofrancisco.com.br/alfa/filo-artropodes/crustaceos-do-brasil> Acesso em: 12.03.2012.)

O crustáceo do gênero *Pagurus*, conhecido como caranguejo-eremita, ao contrário de outros caranguejos, não têm a carapaça rígida, conhecida como exoesqueleto. Assim, para proteger seu delicado abdome, ocupa uma concha vazia de molusco, a qual arrasta consigo ao se deslocar pelo fundo do mar, abandonando-a apenas para trocá-la por outra maior.

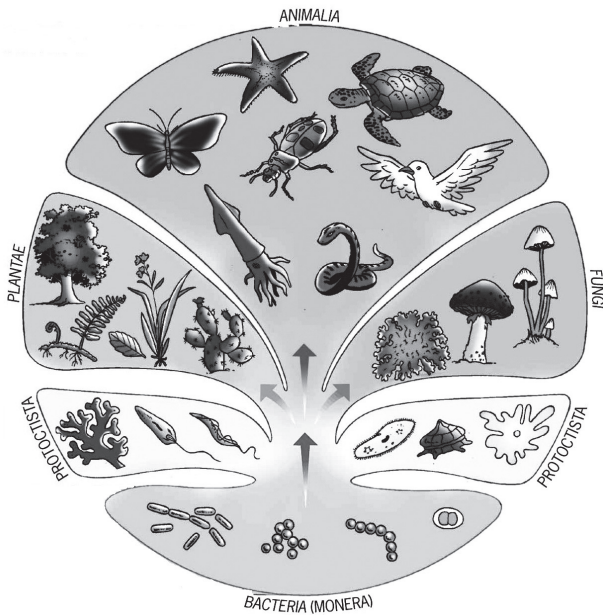
Sobre a concha ocupada pelo caranguejo-eremita é frequente se encontrarem uma ou mais anêmonas-do-mar, que se beneficiam da associação com o caranguejo por ganharem mobilidade e aproveitarem as sobras de alimentos.

O caranguejo-eremita, por sua vez, beneficia-se dos mecanismos de defesa das anêmonas-do-mar, cujos tentáculos têm substâncias urticantes e capazes de provocar queimaduras em eventuais predadores.

A relação ecológica que o caranguejo estabelece com as anêmonas-do-mar é denominada

- (A) protocooperação.
- (B) comensalismo.
- (C) amensalismo.
- (D) parasitismo.
- (E) inquilinismo.

A figura a seguir representa uma árvore filogenética, referente à classificação dos seres vivos em cinco reinos, bem como alguns seres vivos pertencentes a cada um desses reinos.



(César da Silva Júnior & Sezar Sasson. *Biologia 2 – Seres vivos*. São Paulo: Saraiva 2002.)

Pensando nas características de alguns seres representados na árvore filogenética, é correto afirmar que o reino

- (A) *Animalia* agrupa os seres vivos unicelulares e pluricelulares, organizados em vertebrados e invertebrados.
- (B) *Fungi* é formado por seres vivos autótrofos, como os cogumelos e os bolores.
- (C) *Protocista* reúne as algas e os protozoários exclusivamente pluricelulares.
- (D) *Monera* inclui as bactérias que não têm núcleo e nem material genético.
- (E) *Plantae* agrupa seres vivos pluricelulares, clorofilados e eucariontes.

Leia o texto a seguir para responder às questões de números 50 a 53.

Em 2009, a Escola Estadual D. Pedro I, na aldeia Betânia, onde vivem cinco mil ticunas (estima-se que haja 32 mil ticunas vivendo no Alto Solimões, entre a Amazônia brasileira, a colombiana e a peruana), ficou na rabeira do Enem, o Exame Nacional do Ensino Médio. O colégio, frequentado por 600 jovens representantes da etnia, ostentou o último lugar.

“Há dois ou três anos, todos os professores eram de fora da aldeia. A Organização Geral dos Professores Ticuna Bilingües foi formando professores indígenas, e o quadro mudou. Nossa escola é muito boa. Tem um ponto de internet. Há dois anos, temos eletricidade. Nosso problema é a língua. Das regiões de Tefé a Tabatinga, predomina a etnia ticuna. Eu acho que justifica lutar por uma universidade ticuna”, diz Saturnino, um dos poucos fluentes em português na aldeia Betânia.

São índios. Mas não adoram o Sol, a Lua, as estrelas, os animais, as árvores. Praticam, sim, com afinco, a religião batista, imposta por um missionário americano, o pastor Eduardo – provavelmente, Edward – que passou por ali, pelo Alto Solimões, a região mais isolada da Amazônia, no amanhecer dos anos 60. São brasileiros, amazonenses, porém não assistem à novela das oito nem ouvem sertanejo universitário. Eles se ligam na TV colombiana e escutam música importada do país vizinho, que ecoa estrondosa dos casebres de madeira. O único sinal de que devem passear de vez em quando pela Globo é o penteado do Neymar enfeitando as cabeleiras escuras e negras. Não falam português fluentemente. As crianças nem sequer entendem. A língua dos bate-papos animados é o ticuna. No entanto, são obrigados a aprender matemática, química, física, história, geografia, etc. na língua-pátria. Uma situação insólita: na língua que não dominam, o português, os jovens precisam ler e escrever – e prestar exames. E, na língua que dominam, o ticuna, também encontram limitações na leitura e na escrita, por tratar-se de uma língua de tradição oral. Assim caminha a juventude ticuna: soterrada numa salada de identidades.

(MONTEIRO, Karla. A pior escola do Brasil? Revista *Samuel*, número 1, 2012, p.36-39. Adaptado).

O título – *A pior escola do Brasil?* – justifica-se em relação ao conteúdo do texto pelo seguinte:

- (A) as demais escolas no território nacional apresentaram resultados piores do que a escola ticuna; logo, o título representa a crítica da autora sobre a escola ticuna ser a pior escola do Brasil nos exames do Enem.
- (B) as questões do Enem são elaboradas em nível de dificuldade muito superior ao desejável para os alunos do ensino médio no Brasil; assim, o título apresenta um questionamento da autora sobre a adequação da exigência dos exames do Enem.
- (C) os professores da escola ticuna são estrangeiros incumbidos de ensinar diversas matérias; dessa forma, o título evidencia a contestação da autora quanto a professores não saberem falar a língua nacional.
- (D) a televisão faz grande diferença na formação dos estudantes; por conseguinte, o título apresenta a indignação da autora com relação à falta de aparelhos de televisão na aldeia dos ticunas.
- (E) os brasileiros falantes do ticuna têm de aprender as disciplinas convencionais por meio da língua portuguesa; logo, o título sugere uma crítica da autora à comparação equivocada de desempenho nos exames do Enem.

No trecho do primeiro parágrafo – ... estima-**se** que haja 32 mil ticunas vivendo no Alto Solimões... –, a partícula SE é classificada como partícula apassivadora.

Assinale a alternativa em que essa partícula é empregada com a mesma função.

- (A) Os antigos professores dos ticunas consideravam-**se** estrangeiros durante suas aulas na escola.
- (B) Os ticunas queixam-**se** de que precisam de um espaço universitário para dar continuidade aos estudos.
- (C) **Se** não fosse o ensino em língua ticuna, os alunos apresentariam muito mais dificuldades do que hoje.
- (D) Os habitantes da aldeia esperam que **se** transmita o conhecimento escolar na língua ticuna.
- (E) A Organização Geral de Professores Ticuna Bilingües considera que ainda **se** precisa de mais escolas na região.

Assinale a alternativa em que o item em destaque apresenta mudança de *classe de palavras* conforme descrito.

- (A) ...a Escola Estadual D. Pedro I, na aldeia Betânia, ficou na **rabeira** do Enem... (1º parágrafo): é originalmente **substantivo** e está empregado como **adjetivo**.
- (B) A **Organização** Geral dos Professores Ticuna Bilingües foi formando professores indígenas, e o quadro mudou. (2º parágrafo): é originalmente **adjetivo** e está empregado como **substantivo**.
- (C) ...o pastor Eduardo – provavelmente, Edward – que passou por ali, pelo Alto Solimões, a região mais isolada da Amazônia, no **amanhecer** dos anos 60. (3º parágrafo): é originalmente **verbo** e está empregado como **substantivo**.
- (D) O único sinal de que devem **passrear** de vez em quando pela Globo é o penteado do Neymar... (3º parágrafo): é originalmente **verbo** e está empregado como **advérbio**.
- (E) Assim caminha a juventude ticuna: soterrada numa salada de **identidades**. (3º parágrafo): é originalmente **adjetivo** e está empregado como **advérbio**.

A informação – “São índios. **Mas não adoram o Sol, a Lua, as estrelas, os animais, as árvores.**” – é uma negativa ao estereótipo indígena presente nas obras do *Indianismo*, primeira fase do período literário cuja preocupação era a valorização das raízes históricas brasileiras e, por consequência, da soberania nacional. Assinale a alternativa que nomeia esse período.

- (A) Barroco.
- (B) Classicismo.
- (C) Romantismo.
- (D) Realismo.
- (E) Naturalismo.

*Iracema*, obra de José de Alencar, configura-se como um mito que dialoga intertextualmente com histórias mais recentes do cinema, tais como *Pocahontas* e *Avatar*.

Assinale a alternativa em que esse mito está corretamente descrito.

- (A) Fazendeiros e nativos da floresta enfrentam-se pela posse de escravos.
- (B) Uma selvagem apaixonada-se por um estrangeiro, implicando divergências culturais.
- (C) Um casal apaixonado é separado pelos genitores devido às diferenças sociais.
- (D) A condição física rejeitada e o caráter introvertido fazem nascer um monstro assassino.
- (E) Devido à guarda de um segredo inominável, uma mulher torna-se uma líder respeitada.

## REDAÇÃO

Dizem que **estar zen** é criar um espaço de equilíbrio entre corpo e mente de tal modo que aflorem atitudes positivas. Quando empregamos a palavra *zen*, evocamos a ideia de transcendência à própria existência, ao próprio sofrimento, à própria condição, enfim.

Tornar o cotidiano mais leve com atitudes de tolerância e de busca pela harmonia pode ser considerada uma atitude *zen*.

## **LEIA OS TEXTOS A SEGUIR E REFLITA SOBRE A CONCEPÇÃO DE ZEN.**

### **Texto I**

Ser zen é ser livre e saber os seus limites. É servir, cuidar, respeitar, compartilhar. Ser zen é está envolvido nos problemas da cidade, da rua, da comunidade. É oferecer soluções, ter criatividade. Ser zen é fluir com o fluir da vida.

(Monja Cohen. Disponível em [http://www.humaniversidade.com.br/boletins/ser\\_zen.htm](http://www.humaniversidade.com.br/boletins/ser_zen.htm) Acesso em: 12.05.2012. Adaptado.)

### **Texto II**

Em qualquer lugar do mundo, a solução para valorizar um espaço geográfico seria a transferência do povo pobre para que megaprojetos se instalassem. Em Londres, a história não foi essa. Prédios e casas centenárias foram mantidos e convivem harmonicamente com os prédios luxuosos que lá foram erigidos. Na verdade, a comunidade local participou do projeto de implantação, inclusive não concordando com o projeto previsto para o local pelo empreendedor original. Não saiu, ficou! Não perdeu, ganhou! O bairro valorizou. Boa parte do conteúdo do projeto está relacionada ao impacto social do empreendimento. É interessante ressaltar que as dimensões das edificações foram pensadas de tal forma a não agredir os moradores locais e para tanto foram projetadas diversas escalas de prédio a partir do mais baixo, o dos locais, até o espigão do empreendimento, passando por prédios de alturas intermediárias, exatamente uma curva de Gauss.

(KLAVDIANOS, Dionyzio. Disponível em <http://paraconstruir.wordpress.com/2012/03/22/viagem-a-londres-convivencia-harmonica/> Acesso em: 02.04.2012. Adaptado.)

### **Texto III**

Um torcedor do Palmeiras foi morto na noite de domingo durante uma briga entre integrantes das torcidas Mancha Alviverde e Gaviões da Fiel. Ele foi baleado na cabeça e encaminhado ao hospital, mas não resistiu aos ferimentos, que provocaram perda de massa encefálica. O conflito, envolvendo cerca de 300 torcedores do Palmeiras e do Corinthians, ocorreu na zona norte da capital paulista, bem antes do clássico entre as duas equipes e distante do local do jogo, o Pacaembu, na zona oeste. Para o promotor Thales César de Oliveira, coordenador do Plano de Ação de Jogos de Futebol do Ministério Público Estadual, trata-se de uma questão de intolerância. “A nossa sociedade é, muitas vezes, intolerante com a diversidade, com opções diferentes das suas e, no futebol, isso é potencializado pela paixão que a pessoa tem, não necessariamente pelo time pelo qual torce, mas pela torcida organizada.”

(MOREIRA, Marli. Disponível em <http://noticias.br.msn.com/> Acesso em: 02.04.2012. Adaptado.)



**COM BASE NAS IDEIAS DOS TEXTOS APRESENTADOS E NA CONCEPÇÃO DE ZEN, REDIJA UM TEXTO DISSERTATIVO SOBRE O SEGUINTE TEMA:**

Ações tolerantes, construção de uma nova sociedade.

Instruções:

1. Selecione, organize e relacione argumentos, fatos e opiniões para sustentar suas ideias e pontos de vista.
2. **Não** copie os textos dados.
3. Empregue em seu texto apenas a variedade culta da língua portuguesa.
4. **Não** redija o texto em **versos**; organize-o em parágrafos.
5. Dê um título a seu texto.
6. A versão definitiva da redação deve ser apresentada em folha específica e a tinta.

