



Vestibular 2009

1ª Fase

ARTES VISUAIS E LITERATURA

Instruções Gerais:

- No dia de hoje (09/11), você deverá responder às questões de **Geografia, História, Artes Visuais e Literatura** e de **Raciocínio Lógico-Matemático**.
- Você terá **4 horas** para realizar as quatro Provas.
- O verso das páginas poderá ser utilizado para rascunho. Os **rascunhos não serão considerados** para efeito de correção.
- As respostas das questões deverão ser redigidas nos espaços destinados a elas, com letra legível e, obrigatoriamente, **com caneta azul ou preta**.
- Desconsidere a numeração presente ao final de cada questão.
- Não se esqueça de **assinar as tarjetas das capas de todos os cadernos de prova**, no local indicado.
- Não se identifique em nenhuma das folhas do corpo da Prova, pois isso implicará risco de anulação.

Instruções para a prova de Artes Visuais e Literatura:

- A prova de **Artes Visuais e Literatura** é composta por três questões e vale 100 pontos no total, assim distribuídos: **Questão A – 40 pontos** (sendo **20 pontos** para cada subitem); **Questão B – 20 pontos** e **Questão C – 40 pontos**

Bom trabalho!

Os textos a seguir, ambos extraídos de clássicos da Literatura Internacional, são a base para a Questão A de Artes Visuais e Literatura; leia-os atentamente e responda aos subitens, **a** e **b**, propostos

Texto 1

“As pequenas maçãs vermelhas rolavam como que eletrizadas pelo chão e batiam umas nas outras. Uma maçã atirada sem força raspou as costas de Gregor mas escorregou sem causar danos. Uma que logo se seguiu, pelo contrário, literalmente penetrou nas costas dele; Gregor quis continuar se arrastando, como se a dor surpreendente e inacreditável pudesse passar com a mudança de lugar; mas ele se sentia como se estivesse pregado no chão e esticou o corpo numa total confusão de todos os sentidos. Com o último olhar ainda viu a porta do seu quarto ser escancarada e a mãe se precipitar de combinação à frente da irmã que gritava; pois a irmã a tinha aliviado das roupas para permitir que ela respirasse com liberdade enquanto estava desacordada; viu-a correr ao encontro do pai e no caminho caírem ao chão, uma a uma, as saias desapertadas; e viu quando ela, tropeçando nas saias, chegou até o lugar onde o pai estava e, abraçando-o, em completa união com ele — mas nesse momento a vista de Gregor já falhava —, pediu com as mãos na nuca do pai, que ele poupasse a vida de Gregor.”

Kafka, Franz. *A metamorfose*. Tradução de Modesto Carone, São Paulo: Companhia das Letras, 2004, p. 58.

Texto 2

“Estes cegos, se não lhes acudirmos, não tardarão a transformar-se em animais, pior ainda, em animais cegos. Não o disse a voz desconhecida, aquela que falou dos quadros e das imagens do mundo, está a dizê-lo, por outras palavras, noite alta, a mulher do médico, deitada ao lado do seu marido, cobertas as cabeças com a mesma manta, Há que dar remédio a este horror, não aguento, não posso continuar a fingir que não vejo, Pensa nas consequências, o mais certo é que depois tentem fazer de ti uma escrava, um pau-mandado, terás de atender a todos e a tudo, exigir-te-ão que os alimentos, que os laves, que os deites e os levantes, que os leves daqui para ali, que os assoes e lhes seques as lágrimas, gritarão por ti quando estiveres a dormir, insultar-te-ão se tardares, E tu, como queres tu que continue a olhar para estas misérias, tê-las permanentemente diante dos olhos, e não mexer um dedo para ajudar, O que fazes já é muito, Que faço eu, se a minha maior preocupação é evitar que alguém se aperceba de que vejo, Alguns irão odiar-te por veres, não creias que a cegueira nos tornou melhores, Também não nos tornou piores (...) tu não sabes o que é ver dois cegos a lutarem, Lutar foi sempre, mais ou menos, uma forma de cegueira, Isto é diferente, Farás o que melhor te parecer, mas não te esqueças daquilo que nós somos aqui, cegos, simplesmente cegos, sem retóricas nem comiserações, o mundo caridoso e pitoresco dos ceguinhos acabou, agora é o reino duro, cruel e implacável dos cegos...”

Saramago, José. *Ensaio sobre a cegueira*. São Paulo: Companhia das Letras, 1995, pp. 134-135.

Questão A

O caráter expressionista da novela *A Metamorfose*, de Franz Kafka, parece prenunciar a alegórica percepção contemporânea de José Saramago contida em *Ensaio sobre a Cegueira*. Os dois trechos selecionados “flagram” instantes bastante significativos, reveladores, das narrativas de que fazem parte; a partir deles, desenvolva os subitens a seguir:

A.a) Identifique os procedimentos alegóricos presentes nos respectivos trechos e estabeleça, por meio da análise de seus elementos constitutivos, as semelhanças e diferenças que guardam entre si. (1)

A.b) Que elementos de crítica social podem ser apreendidos do binômio *visão/cegueira* presente nos fragmentos destacados? Justifique sua resposta. (2)

Questão B

Os cinco minutos iniciais do filme "Cidade de Deus", de Fernando Meirelles, foram descritos pelo jornal inglês *"The Guardian"* como *uma das melhores cenas de perseguição da história do cinema*. Nela, vemos a preparação de um churrasco, com samba, cerveja e uma galinha sendo morta enquanto outra tenta fugir do mesmo destino; após escapar, ela é perseguida sob a mira dos revólveres do personagem Zé Pequeno e de seu exército de crianças da favela. Podemos observar nessa curta passagem vários dos elementos estéticos — inclusive os lingüísticos — que serão utilizados pelo diretor no decorrer do filme, seja na montagem, na fotografia, no som ou no roteiro. Identifique pelo menos quatro desses elementos e descreva, em um texto dissertativo, de não mais do que 15 linhas, como se apresentam na obra. (3)

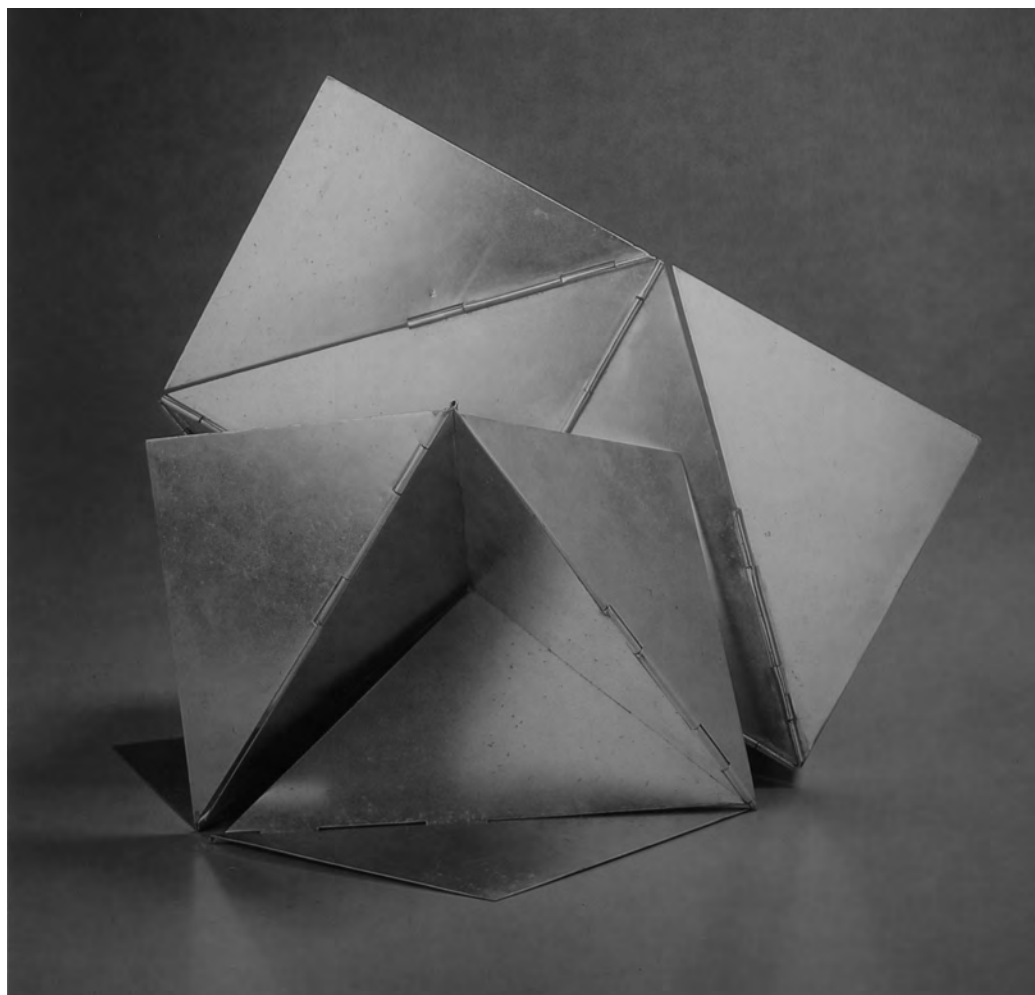
Questão C

Observe, com atenção, a reprodução da obra da página seguinte. Trata-se de “Bicho”, da artista mineira Lygia Clark. Ela reflete um momento importante na história da arte brasileira, que é a defesa da participação do observador na obra de arte; ao mesmo tempo, contém em sua forma elementos que dialogam com a tradição da arte, em particular, da arte concreta. A obra foi realizada em alumínio, visando a permitir sua reprodução em escala industrial.

Considerando os elementos presentes na obra e as informações ora trazidas, responda, em um texto dissertativo, de não mais do que 15 linhas:

- a. Quais movimentos culturais e sociais fizeram parte desse período?
- b. Que elementos da obra evidenciam o *diálogo* mencionado nesta Questão?
- c. Como a participação do observador pode ocorrer nessa obra?
- d. Em que medida o uso do material reflete o contexto brasileiro no fim dos anos 50 e início dos 60? (4)

"Bicho" (1960) de Lygia Clark - coleção Gilberto Chateaubriand Pontual, Roberto. *Entre Dois Séculos; arte brasileira do séc. XX* na coleção Gilberto Chateaubriand. Rio de Janeiro: Editora JB, 1987





Vestibular 2009

1ª Fase

GEOGRAFIA

Instruções Gerais:

Aguarde a autorização para abrir o caderno e iniciar a prova

- No dia de hoje (09/11), você deverá responder às questões de **Geografia, História, Artes Visuais e Literatura** e de **Raciocínio Lógico-Matemático**.
- Você terá **4 horas** para realizar as quatro Provas.
- O verso das páginas poderá ser utilizado para rascunho. Os **rascunhos não serão considerados** para efeito de correção.
- As respostas das questões deverão ser redigidas nos espaços destinados a elas, com letra legível e, obrigatoriamente, **com caneta azul ou preta**.
- Desconsidere a numeração presente ao final de cada questão.
- Não se esqueça de **assinar as tarjetas das capas de todos os cadernos de prova**, no local indicado.
- Não se identifique em nenhuma das folhas do corpo da Prova, pois isso implicará risco de anulação.

Instruções para a prova de Geografia:

- A prova de **Geografia** é composta por três questões e vale 100 pontos no total, assim distribuídos: **Questão A – 40** pontos (sendo 20 pontos para o subitem a, 10 pontos para o subitem b e 10 pontos para o subitem c); **Questão B – 25** pontos (sendo 10 pontos para o subitem a, 5 pontos para o subitem b e 10 pontos para o subitem c); **Questão C – 35** pontos (sendo 15 pontos para o subitem a, 10 para o subitem b e 10 pontos para o subitem c).

Bom trabalho!

Questão A

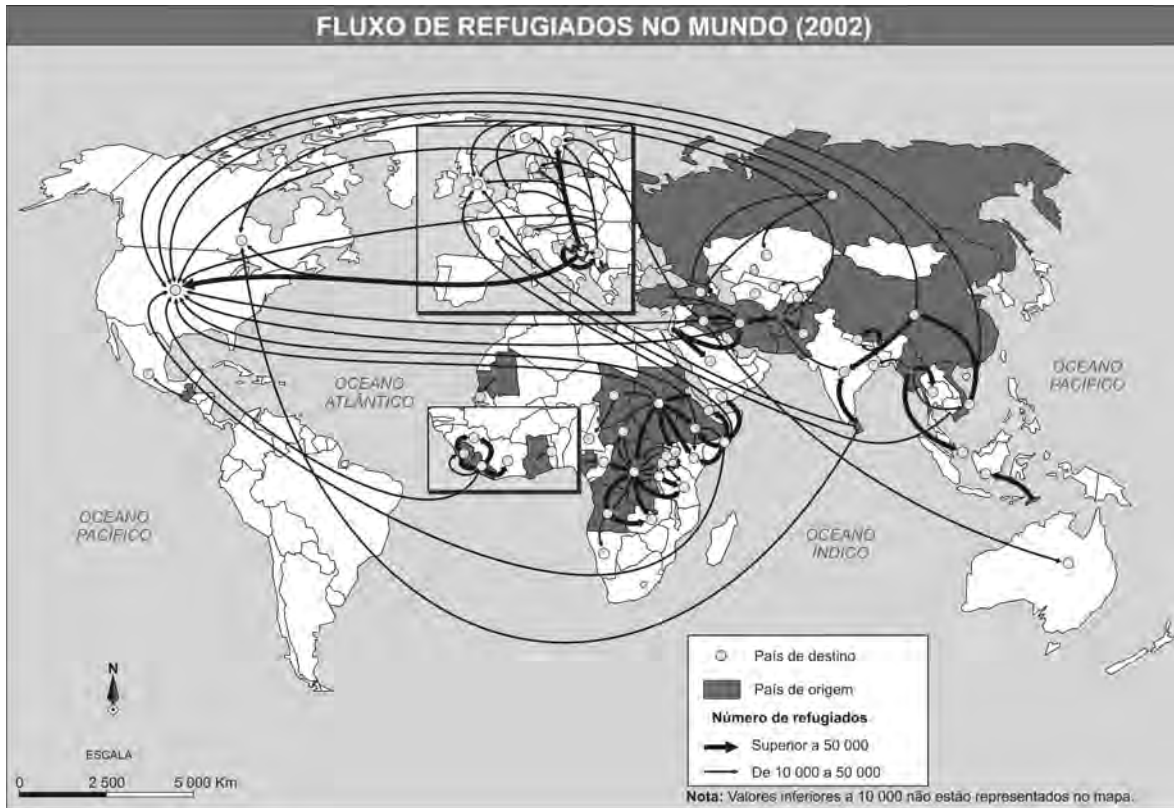
As populações movimentam-se no espaço em decorrência de diversos fatores. Os mapas 1 e 2 representam fluxos migratórios mundiais recentes.

Mapa 1



FONTE: Sopemi/OCDE. Tendências das migrações internacionais 2000-2001. In: ALMEIDA, Lúcia M. & RIGOLIN, Tércio B. *Geografia: Geografia Geral e do Brasil*. São Paulo: Ática, 2005. p. 228.

Mapa 2



FONTE: Sopemi/OCDE. Tendências das migrações internacionais 2000-2001. In: ALMEIDA, Lúcia M. & RIGOLIN, Tércio B. *Geografia: Geografia Geral e do Brasil*. São Paulo: Ática, 2005. p. 228.

A.a) Os mapas 1 e 2 ilustram fluxos migratórios diferentes. Explique a principal causa para a migração expressa no mapa 1 e para a migração expressa no mapa 2. (1)

A.b) A partir da II Guerra Mundial, a Europa Ocidental consolidou-se como uma área atrativa para as migrações permanentes; contudo, a origem desses fluxos migratórios sofreu mudanças. Aponte essas mudanças e explique, em linhas gerais, as suas causas. (2)

A.c) A partir da comparação entre os mapas 1 e 2, explique a diferença dos fluxos migratórios do continente africano. (3)

Questão B

Após os ataques de 11 de setembro, os Estados Unidos adotaram em sua política externa uma estratégia unilateral para consolidarem sua supremacia político-militar, a qual ficou conhecida como “Doutrina Bush”.

O Mundo Mudou Depois de 11 de Setembro!



FONTE: ANGELI, Arnaldo. O mundo mudou depois de 11 de setembro. In: LUCCI, BRANCO & MENDONÇA. *Geografia Geral e do Brasil*. 3ªed. São Paulo: Saraiva, 2005. p. 65.

B.a) Explique os princípios gerais defendidos pela “Doutrina Bush”. (4)

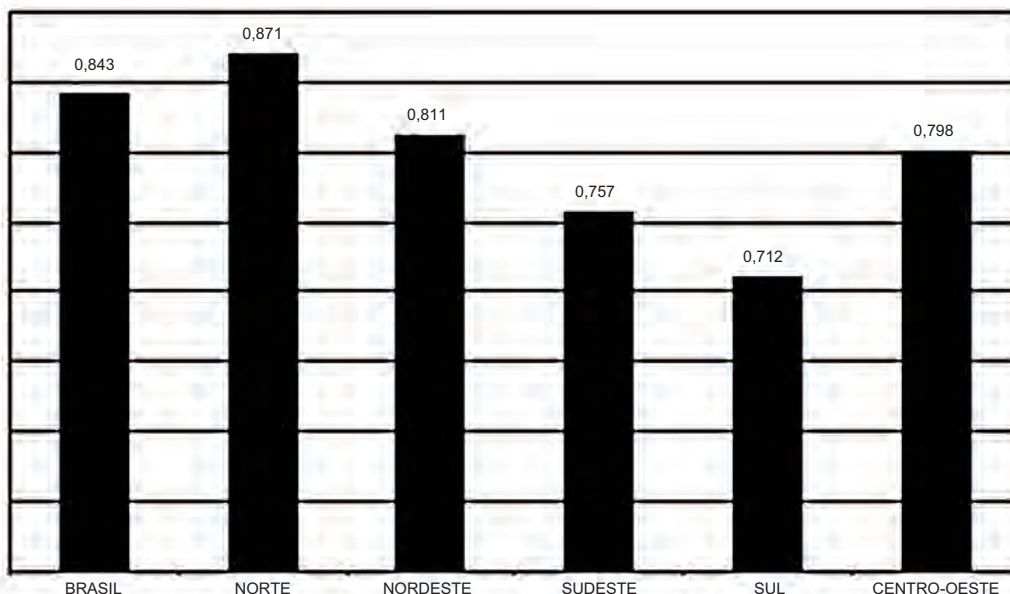
B.b) Qual objetivo geopolítico estadunidense a charge ironiza? Justifique sua resposta. (5)

B.c) Quais interesses econômicos justificaram ações estadunidenses como o ataque ao Afeganistão e a ocupação do Iraque? (6)

Questão C

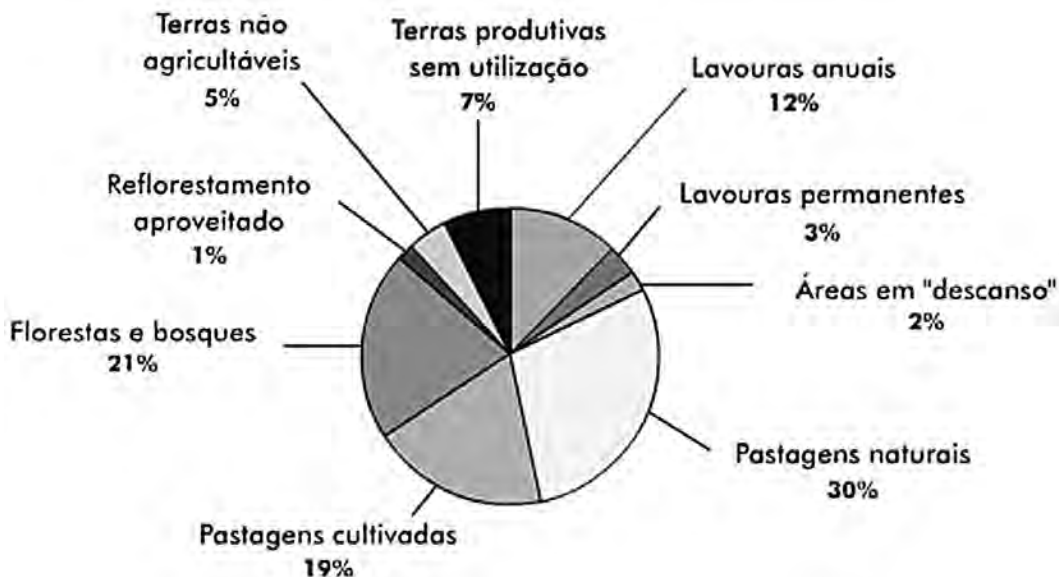
Analise os gráficos e responda aos subitens propostos:

**GRÁFICO 1 - CONCENTRAÇÃO FUNDIÁRIA NO BRASIL POR GRANDES REGIÕES GEOGRÁFICAS
EVOLUÇÃO DO ÍNDICE DE GINI***
1998



* O índice de Gini foi utilizado para medir o grau de concentração da terra. Quanto mais próximo do valor 1, maior é a concentração. FONTE: elaborado com dados disponíveis em MDA/INCRA. *O Brasil desconcentrando suas terras*. MDA/INCRA, Brasília, 2001.

**GRÁFICO 2 - USO DA TERRA NO BRASIL
1995**



FONTE: IBGE/INCRA. Disponível em <http://www.ambientebrasil.com.br/composer.php3?base=/agropecuario/index.html&conteudo=/agropecuario/estrutura.html>, acessado em 20/07/2008.

C.a) À luz dos dados apontados no gráfico 1, caracterize, em linhas gerais, a estrutura fundiária brasileira. (7)

C.b) Considerando o processo de ocupação do território, o que justifica a diferença de concentração fundiária entre a Região Norte e a Região Sul? (8)

C.c) Relacione a concentração fundiária com o índice de aproveitamento das terras agricultáveis do país representado no gráfico 2. (9)



Vestibular 2009

1ª Fase

HISTÓRIA

Instruções Gerais:

- No dia de hoje (09/11), você deverá responder às questões de **Geografia, História, Artes Visuais e Literatura** e de **Raciocínio Lógico-Matemático**.
- Você terá **4 horas** para realizar as quatro Provas.
- O verso das páginas poderá ser utilizado para rascunho. Os **rascunhos não serão considerados** para efeito de correção.
- As respostas das questões deverão ser redigidas nos espaços destinados a elas, com letra legível e, obrigatoriamente, **com caneta azul ou preta**.
- Desconsidere a numeração presente ao final de cada questão.
- Não se esqueça de **assinar as tarjetas das capas de todos os cadernos de prova**, no local indicado.
- Não se identifique em nenhuma das folhas do corpo da Prova, pois isso implicará risco de anulação.

Instruções para a prova de História:

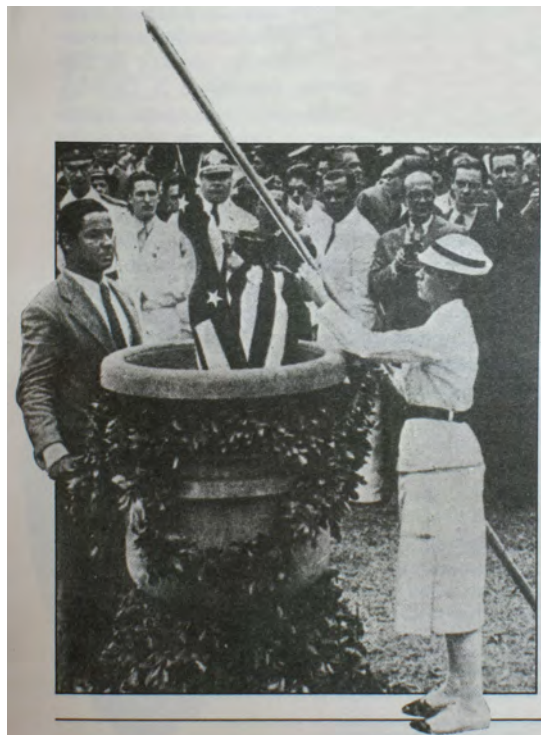
- A prova de **História** é composta por três questões e vale 100 pontos no total, assim distribuídos: **Questão A – 30** pontos (sendo 5 pontos para o subitem a, 15 pontos para o subitem b e 10 para o subitem c); **Questão B – 30** pontos (sendo 5 pontos para o subitem a, 15 pontos para o subitem b e 10 pontos para o subitem c); **Questão C – 40** pontos (sendo 10 pontos para o subitem a, 10 para o subitem b e 20 pontos para o subitem c).

Bom trabalho!

Questão A



Monteiro, A. "Dia do Trabalho no campo do Vasco da Gama." [Fonte: Getúlio Vargas 1983 - Exposição de Fotografias, página 60]



"Queima das bandeiras estaduais."
[Fonte: Saga: a grande história do Brasil, vol. 6, página 91]

As fotos na página anterior pertencem à história do Estado Novo, regime que teve o presidente Getúlio Vargas, como ditador, governando o Brasil de 1937 a 1945; após observá-las com atenção, responda aos subitens — **a**, **b**, e **c** — propostos.

A.a) Quando o Estado Novo foi implantado, quais as principais características do cenário internacional no tocante à economia e à política? (1)

A.b) Explique como o Estado Novo foi implantado e analise as mudanças que esse regime realizou, sob a égide da nova Constituição, no que tange à relação entre os três poderes republicanos, ao poder dos Estados, aos partidos políticos e aos direitos dos cidadãos. (2)

A.c) Explique a política do regime varguista em relação ao desenvolvimento industrial, tendo em vista os seguintes fatores: o mercado brasileiro; a mão-de-obra industrial; e os capitais necessários à indústria de base. (3)

Questão B

As idéias expressas nos excertos abaixo vieram a público na Inglaterra do século XVII, formuladas num documento fundamental da história do direito e do pensamento político; após lê-las e analisá-las atenciosamente, responda aos subitens da Questão.

"Quando um cidadão inglês é preso, deve ele, nas vinte e quatro horas seguintes, receber a notificação escrita do delito que lhe é imputado.

À exceção dos atos de alta traição ou de delitos excepcionalmente graves, qualquer pessoa presa pode obter sua liberdade provisória, através de fiança.

[...]

Todo oficial de justiça, magistrado ou carcereiro, que violar de qualquer maneira o "Habeas Corpus" deverá pagar 500 libras de indenização à parte lesada."

("Bill do Habeas Corpus" - 1679, in Mosca, Gaetano, "História das doutrinas políticas")

B.a) Quais os fatos mais marcantes da vida social e política na Inglaterra no período em que tal documento foi elaborado?(4)

B.b) Depois da Guerra Civil (1646-1650), em que o rei Carlos I foi executado, como podemos caracterizar politicamente o período de governo do partido puritano de Oliver Cromwell e as suas relações com o Parlamento e a burguesia comercial? (5)

B.c) Explique o que foi a chamada Revolução Gloriosa de 1689 e qual o seu significado para o poder dos reis, para o Parlamento e para as leis — como a do "Habeas Corpus" — que estabeleciam garantias individuais na Inglaterra. (6)

Questão C

No texto a seguir, podemos ler, em linguagem da época, fragmentos da instrução do processo dos participantes de uma rebelião ocorrida na Bahia no fim do século XVIII; depois da leitura, responda aos subitens.

"Huma formal, inteira sublevação", devendo-se matar a todos da sua governança e "saqueando-se os cabedais das pessoas opulentas". Para este revolucionário o "systema francês" era o modelo: "he melhor a regência de muitos, do que de um só". Propunha a "liberdade a todos os creados, estabelecendo uma República de igualdade."

(Processo de Manuel de Santa Anna, "pardo", soldado do Segundo Regimento de linha em Salvador. Autos da Devassa do levantamento e Sedição Intentada na Bahia em 1798, Anais do Arquivo Público da Bahia. In Mota, Carlos Guilherme, "Brasil revisitado")

C.a) Como foi conhecida a rebelião mencionada, quais os seus objetivos gerais e quais os segmentos sociais e ocupações dos seus participantes? (7)

C.b) Que movimentos de grande importância social e política haviam acontecido no mundo Atlântico (Europa e Américas) nas últimas décadas do século XVIII e quais as idéias filosóficas e políticas em que haviam se baseado? (8)

C.c) Quais as razões dos diferentes níveis de rigor na repressão à Inconfidência Mineira, na qual apenas Tiradentes foi executado, e ao movimento baiano de 1798, no qual ocorreram várias execuções e esquartejamentos? (9)



Vestibular 2009

1ª Fase

RACIOCÍNIO LÓGICO-MATEMÁTICO

Instruções Gerais:

- No dia de hoje (09/11), você deverá responder às questões de **Geografia, História, Artes Visuais e Literatura** e de **Raciocínio Lógico-Matemático**.
- Você terá **4 horas** para realizar as quatro Provas.
- O verso das páginas poderá ser utilizado para rascunho. Os **rascunhos não serão considerados** para efeito de correção.
- As respostas das questões deverão ser redigidas nos espaços destinados a elas, com letra legível e, obrigatoriamente, **com caneta azul ou preta**.
- Desconsidere a numeração presente ao final de cada questão.
- Não se esqueça de **assinar as tarjetas das capas de todos os cadernos de prova**, no local indicado.
- Não se identifique em nenhuma das folhas do corpo da Prova, pois isso implicará risco de anulação.

Instruções para a prova de Raciocínio Lógico-Matemático:

- A prova de **Raciocínio Lógico-Matemático** é composta por três questões e vale 100 pontos no total, assim distribuídos: **Questão A – 30** pontos (sendo 15 pontos para o subitem a, 10 pontos para o subitem b e 5 pontos para o subitem c); **Questão B – 35** pontos (sendo 15 pontos para o subitem a, 10 pontos para o subitem b e 10 pontos para o subitem c); e **Questão C – 35** pontos (sendo 15 pontos para o subitem a, 10 pontos para o subitem b, 5 pontos para o subitem c e 5 pontos para o subitem d).
- As respostas deverão **apresentar a resolução completa** das questões. Não basta escrever apenas o resultado final; é necessário mostrar o raciocínio utilizado e os cálculos, quando for o caso.

Bom trabalho!

Questão A

Por gostarem de jogar bolinha de gude, José, André e Miguel definiram algumas regras e criaram o seguinte: uma partida é constituída por três rodadas sucessivas, em cada uma delas, o perdedor dá aos outros dois jogadores tal quantidade de bolas que estes passam a contar com o triplo do que tinham antes de cada rodada. José perdeu a primeira rodada; André, a segunda; Miguel perdeu a terceira e os três terminaram a partida com 27 bolinhas.

A.a) Quantas bolinhas cada um deles tinha no início da partida? (1)

A.b) Há possibilidade de José e André terminarem a partida com 27 bolinhas e Miguel terminá-la sem nenhuma? Caso afirmativo, quantas bolinhas cada um tinha no início da partida? (2)

A.c) O que ocorrerá ao término de uma partida se, no início, José tiver o triplo de bolinhas de André e Miguel tiver um terço da quantidade de bolinhas de André? Justifique sua resposta. (3)

Questão B

Hermann Ebbinghaus (1850 – 1909) foi o pioneiro nas pesquisas experimentais sobre memória, no século XIX. Foi o próprio sujeito em uma dessas pesquisas, na qual criou palavras que, embora sem sentido, foram, por meio da repetição, aprendidas com sucesso. Depois, testou sua memória em vários intervalos de tempo. Usou sílabas ininteligíveis em seus testes, para assegurar-se de que o ato puro da recordação não fosse maculado pelo significado.

A perda acelerada de informação pelo subconsciente é conhecida como “curva do esquecimento”, e pode ser utilizada para estimar a porcentagem de matéria de que, um tempo após tê-la aprendido, um estudante pode se lembrar; um modelo matemático para esse percentual de retenção é dado pela função:

$$y = y(x) = (100 - a)10^{-kx} + a$$

em que x é o tempo, dado em semanas, k e a são constantes positivas e $0 < a < 100$.

B.a) Dê a expressão de $y = y(x)$ no caso em que $a = 15$, $k = 0,2$ e $x \geq 0$. Esboce o gráfico da função obtida. (4)

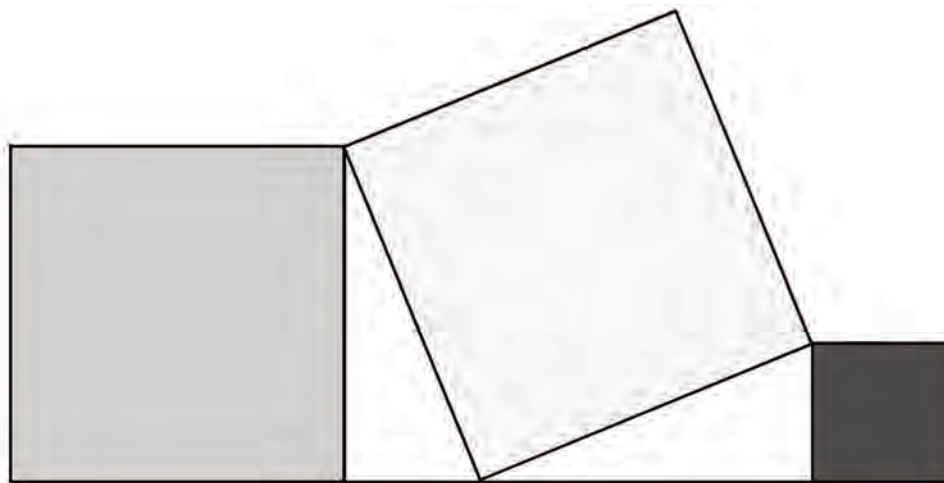
B.b) Explique, a partir da função obtida no subitem B.a, o que ocorre à medida que o tempo passa. (5)

B.c) Utilizando-se das constantes do subitem B.a, calcule o percentual de retenção após decorrido o tempo de uma semana. (6)

(Observação: caso necessite, $\log 0,63 \cong -0,2$).

Questão C

Um artista plástico deseja fazer o painel “Quadrados” conforme a figura a seguir.



C.a) Considerando que a medida do lado cinza escuro é 120 cm e que a do quadrado preto é 50 cm, qual é a medida do lado do quadrado cinza claro? (7)

C.b) Para confeccionar o painel, ele utilizará um material vendido somente em placas inteiras de 1,8 m x 1,8 m. Quantas placas serão necessárias para produzir o painel? (8)

C.c) Um outro profissional, que trabalha com peças miúdas, costuma comprar material que sobra da produção dos artistas por R\$ 250,00 o metro quadrado. Caso sobre material do painel confeccionado e o artista queira vendê-lo, quanto este receberá? (9)

C.d) O comprador de sobra de material quer pagar 20% no ato da compra e o restante em 30 e 60 dias com juros compostos de 1% ao mês, pagando 50% do valor devido ao término do primeiro mês. Quanto pagará no total? (10)

