



FUNDAÇÃO  
GETULIO VARGAS

**EESP**

Escola de Economia  
de São Paulo



FUNDAÇÃO  
GETULIO VARGAS

**EESP**

Escola de Economia  
de São Paulo

PROCESSO SELETIVO  
1.º SEMESTRE DE 2011

PROCESSO SELETIVO  
1.º SEMESTRE DE 2011

### **3. Caderno 1**

Prova da 2.ª Fase

#### **Matemática**

- ✓ Confira seus dados impressos na capa deste caderno.
- ✓ A duração da prova é de 2 horas.
- ✓ Antes de começar a responder, favor conferir se este caderno contém 04 questões discursivas.
- ✓ As respostas podem ser feitas a tinta ou a lápis, mas devem estar legíveis.
- ✓ A saída do prédio será permitida após transcorridos 30 minutos a partir do início da prova.
- ✓ Favor não se identificar no corpo da prova, para não tê-la anulada.

assinatura do candidato

**NÃO ESCREVA NESTE ESPAÇO**

01. Seja  $(a_1, a_2, a_3, \dots)$  uma sequência com as seguintes propriedades:

- (i)  $a_1 = 1$ .
- (ii)  $a_{2n} = n \cdot a_n$ , para qualquer  $n$  inteiro positivo.
- (iii)  $a_{2n+1} = 2$ , para qualquer  $n$  inteiro positivo.

- a) Indique os 16 primeiros termos dessa sequência.
- b) Calcule o valor de  $a_{2^{50}}$ .

RASCUNHO

RESOLUÇÃO E RESPOSTA

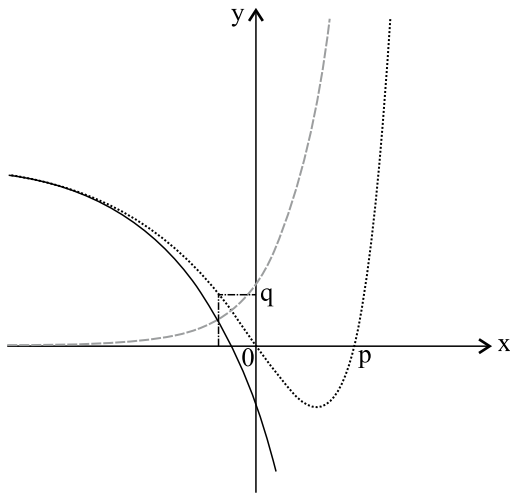
RESERVADO À BANCA CORRETORA

a)

b)

TOTAL

02. A figura indica os gráficos das funções  $f$ ,  $g$ ,  $h$ , todas de  $\mathbb{R}$  em  $\mathbb{R}$ , e algumas informações sobre elas.

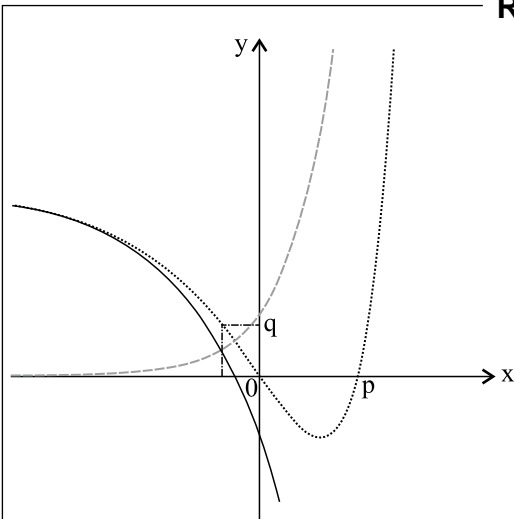


- (i)  $f(x) = 3 - 2^{x+2}$
- (ii)  $g(x) = 2^{2x}$
- (iii)  $h(x) = f(x) + g(x)$ , para qualquer  $x$ .

- a) Indique, na figura de seu espaço de respostas, quais são os gráficos das funções  $f$ ,  $g$ ,  $h$ . Em seguida, calcule  $p$ .
- b) Calcule  $q$ .

RASCUNHO

RESOLUÇÃO E RESPOSTA



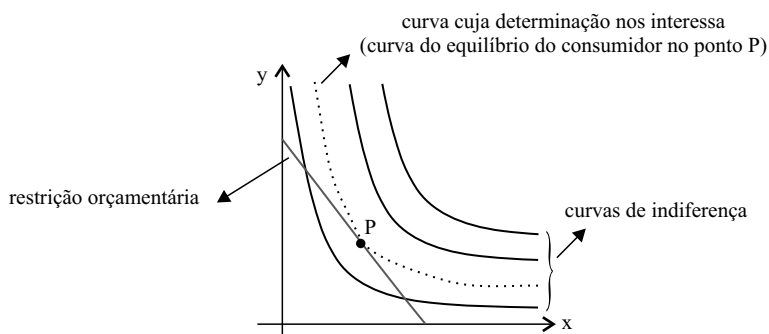
RESERVADO À BANCA CORRETORA

a)

b)

TOTAL

03. Em microeconomia, com alguma frequência, são estudados problemas envolvendo curvas de indiferença do consumidor com relação à aquisição de dois bens (x e y, por exemplo), em associação à curva de restrição orçamentária do consumidor para aquisição desses bens. Do ponto de vista matemático, o que interessa nesse tipo de problema é a identificação de uma função (a partir de uma família de funções das curvas de indiferença), cujo gráfico seja tangente ao gráfico da função de restrição orçamentária, bem como a determinação do ponto de tangência P, que representa o equilíbrio do consumidor.



Admita que a família de curvas de indiferença (com x e y positivos) seja dada por  $y = \frac{k}{x}$ , com  $k \in ]0,100]$ , e que a restrição orçamentária do consumidor em relação aos bens x e y seja dada por  $y = -3x + 9$ .

- a) Faça um esboço, no plano cartesiano, dos gráficos da restrição orçamentária, e das curvas de indiferença para  $k = 4$  e  $k = 12$ .
- b) Determine o valor de k na situação de equilíbrio do consumidor e, em seguida, calcule as coordenadas do ponto P de equilíbrio do consumidor (observação: neste problema, tanto k, quanto x e y do ponto P não são números inteiros).

RASCUNHO

### RESOLUÇÃO E RESPOSTA

	RESERVADO À BANCA CORRETORA
a)	
b)	
	TOTAL

04. Os alunos de uma classe foram consultados sobre quatro possibilidades diferentes de horário para o exame final da disciplina (possibilidades A, B, C e D). Cada aluno ordenou sua preferência da 1.<sup>a</sup> à 4.<sup>a</sup> escolha (a 1.<sup>a</sup> é a mais desejada, e a 4.<sup>a</sup> a menos desejada). A apuração dos resultados dessa consulta mostrou que foram escolhidas apenas 9 ordenações diferentes, dentre as 24 possíveis. A tabela indica os resultados da consulta com os dados agrupados.

Número de votos	3	4	7	8	2	5	8	2	11
1. <sup>a</sup> escolha	A	A	A	B	B	B	C	C	D
2. <sup>a</sup> escolha	B	B	C	C	A	C	D	A	C
3. <sup>a</sup> escolha	C	D	B	D	C	A	B	D	A
4. <sup>a</sup> escolha	D	C	D	A	D	D	A	B	B

Exemplo: do total de 50 alunos, 3 preferem A à B, B à C e C à D (primeira coluna da tabela).

- a) Usando os dados da tabela, determine o horário vencedor, e com que porcentagem de votos, em uma eleição majoritária simples.

Definição: eleição majoritária simples é aquela em que se leva em consideração apenas a 1.<sup>a</sup> escolha de cada eleitor.

- b) Admita, agora, que são atribuídos peso quatro (4 pontos) à 1.<sup>a</sup> escolha de cada aluno, três (3 pontos) à 2.<sup>a</sup> escolha, dois (2 pontos) à 3.<sup>a</sup> escolha e um (1 ponto) à 4.<sup>a</sup> escolha.

Dada a matriz  $V_{1 \times 9} = [3 \ 4 \ 7 \ 8 \ 2 \ 5 \ 8 \ 2 \ 11]$ , determine a matriz  $P_{9 \times 4}$  de forma que  $V_{1 \times 9} \cdot P_{9 \times 4}$  resulte a matriz  $T_{1 \times 4} = [A \ B \ C \ D]$  do total de pontos dos horários A, B, C e D. Em seguida, ordene a classificação dos quatro horários, do que obteve mais pontos para o que obteve menos pontos.

RASCUNHO

## RESOLUÇÃO E RESPOSTA

RESERVADO À BANCA CORRETORA

a)

b)

TOTAL









FUNDAÇÃO  
GETULIO VARGAS

**EESP**

Escola de Economia  
de São Paulo



FUNDAÇÃO  
GETULIO VARGAS

**EESP**

Escola de Economia  
de São Paulo

PROCESSO SELETIVO  
1.º SEMESTRE DE 2011

PROCESSO SELETIVO  
1.º SEMESTRE DE 2011

## 4. Caderno 2

Prova da 2.ª Fase

### Língua Portuguesa

- ✓ Confira seus dados impressos na capa deste caderno.
- ✓ A duração das provas de Língua Portuguesa e de Redação em Língua Portuguesa é de 2 horas e 30 minutos.
- ✓ Antes de começar a responder, favor conferir se este caderno contém 10 questões discursivas.
- ✓ As respostas podem ser feitas a tinta ou a lápis, mas devem estar legíveis.
- ✓ A saída do prédio será permitida após transcorridos 30 minutos a partir do início da prova.
- ✓ Favor não se identificar no corpo da prova, para não tê-la anulada.

assinatura do candidato

**NÃO ESCREVA NESTE ESPAÇO**

01. Leia a tira e o texto.



(www2.uol.com.br/glauco. Adaptado.)

Foi o que bastou para que o súdito de Sua Majestade se visse arrastado por uma onda de irresistível nostalgia. Mas nada de Pampulha, Serra do Curral, Praça da Liberdade, Rua do Amendoim, essas belorizontices: a lembrança mais forte que Michael guardava da capital mineira, vinte anos depois, era de uma empadinha.

(Humberto Werneck, *O espalhador de passarinhos.*)

- Considerando os valores afetivos da linguagem, comente o sentido assumido pelas palavras *morandinho* e *empadinha*, extraídas respectivamente da tira e do texto.
- Em português, a ideia de diminuição das proporções, manifestada pelos sufixos próprios dos diminutivos, em sua forma, caracteriza o grau dos substantivos. Aplique essa regra às palavras *morandinho* e *empadinha*, apresentando comentários pertinentes.

## RESOLUÇÃO E RESPOSTA

RESERVADO À BANCA CORRETORA

a)

b)

TOTAL

INSTRUÇÃO: Leia o texto para responder às questões de números **02** a **04**.

*Rodrigo conduziu o velho até o leito, apagou a luz do candeeiro e saiu, dirigindo-se ao quarto de Ângelo. Encontrou-o deitado, os cabelos sobre os travesseiros, as mãos crispadas, apertando as cobertas. No assoalho – pois estava no quarto que fora de Elisa – ao pé da cama, viu o resto de leite no copo, pedaços de biscoitos. (...)*

*Paulino Duarte, a fisionomia imóvel, sentia vontade de abrir os olhos, arrancá-los com as unhas, na ânsia de destruir aquelas criaturas. Esgotado, os mortos existindo dentro dele, vivos nas trevas, chegara assim à casa da fazenda. Percebera as palavras de Ângelo, roucas, sem nexos, e a voz de Rodrigo. Sentiu os filhos tirando-lhe as botas, mudando-lhe a roupa.*

*Agora, depois que perguntara a Rodrigo pelo estado de Ângelo, e recebera a resposta, sentia-se desconcertado. Pacientemente, desfazendo a cristação dos dedos, procurou idealizar como seria a sua vida no futuro, como aceitaria aquelas trevas. Quase alegre, pensou naquele fim, naquela cegueira, como um consolo. Sim, do mesmo modo que certos prisioneiros acabam amando os ferros da prisão, ele também, forçado pelo tempo, acabaria por amá-la. Amá-la? – e todo ele tremeu, agitado, ao peso daquela palavra. Como amá-la, se ela o enfraquecia, transformava-o em uma presa dos mortos, em uma inutilidade para os vivos?*

(Adonias Filho, *Os servos da morte*.)

02. a) Indicando a função sintática da expressão *ao pé da cama*, ocorrente no primeiro parágrafo do texto, comente a ambiguidade proveniente do emprego desse termo, no contexto.
- b) Demonstre como se pode eliminar essa ambiguidade, apresentando comentários esclarecedores.

**RESOLUÇÃO E RESPOSTA**

RESERVADO À BANCA CORRETORA

**a)**

**b)**

TOTAL

03. a) Comparando as formas verbais *perguntara* e *recebera* com *procurou* e *pensou*, do terceiro parágrafo, nomeie os tempos em que estão flexionadas e comente a diferença de função desses tempos, no contexto.
- b) Explique em que são distintas as formas *sentia* e *sentiu*, no segundo parágrafo, quanto à duração do processo.

### RESOLUÇÃO E RESPOSTA

RESERVADO À BANCA CORRETORA

a)

b)

TOTAL

04. a) Restringindo-se ao terceiro parágrafo do texto, transcreva o trecho que pode exemplificar o discurso indireto livre.
- b) Reestruture o trecho *depois que perguntara a Rodrigo pelo estado de Ângelo*, extraído do mesmo parágrafo, empregando o discurso direto.

**RESOLUÇÃO E RESPOSTA**

RESERVADO À BANCA CORRETORA

**a)**

**b)**

TOTAL

05. Analise a tira.



(www.monica.com.br/comics/tirinhas. Adaptado.)

- a) Tendo em vista a significação das palavras e seu emprego na língua, transcreva duas expressões da tira que são utilizadas normalmente em situações mais informais, relacionando-se a variedades sociais ou regionais.
- b) Articulando tais expressões a situações típicas de um contexto mais formal, substitua-as por termos mais comuns à norma-padrão da língua, reescrevendo as frases em que aparecem.

## RESOLUÇÃO E RESPOSTA

RESERVADO À BANCA CORRETORA

a)

b)

TOTAL



INSTRUÇÃO: Leia os textos para responder às questões de números **06** e **07**.

*Não sei, pois, a quantas edições do programa eu assisti, mas acredito que uma única experiência já teria sido o bastante, porque a mensagem era clara para as crianças da minha geração.*

(IstoÉ, 14.07.2010. Adaptado.)

*Dedos frios e trêmulos tocaram-no, prenderam seu braço. Não se voltou, pois sabia a quem pertenciam. Num segundo, recordou os finos cabelos de Aline à brisa da noite, a alegria sufocada, culposa, a ânsia de fugir, o desejo de voltar, seu belo rosto ardente, as mãos frias...*

(Osman Lins, *Os gestos*.)

06. a) Transcreva do texto de Osman Lins uma passagem em que se encontre um caso de regência verbal semelhante à ocorrida no trecho grifado no texto da revista *IstoÉ*.
- b) Explique ambas as situações, identificando o conectivo utilizado para articular a regência e demonstrando sua necessidade.

**RESOLUÇÃO E RESPOSTA**

RESERVADO À BANCA CORRETORA

**a)**

**b)**

TOTAL

07. a) O sentido expresso pela conjunção *pois*, nas ocorrências verificadas nos dois textos, não é o mesmo. Explícite a diferença entre ambas.
- b) Comente o papel da pontuação, na caracterização desse termo, nas duas passagens.

**RESOLUÇÃO E RESPOSTA**

RESERVADO À BANCA CORRETORA

**a)**

**b)**

TOTAL

INSTRUÇÃO: Leia os textos para responder às questões de números **08** e **09**.

*Mas não foi isso que aconteceu. Caíram as plumas e o penacho. Os vermelhos, os verdes e os azuis das penas transformaram-se num cinzento triste. E veio o silêncio: [o pássaro] deixou de cantar. (...)*

*Os jovens e os adultos pouco sabem sobre o sentido da simplicidade. Os jovens são aves que voam pela manhã: seus voos são flechas em todas as direções.*

(Rubem Alves, *Concerto para corpo e alma*.)

*A mentalidade predomina inclusive no plano federal, onde vale a máxima de abrir as torneiras para irrigar as urnas com votos.*

(*IstoÉ*, 14.07.2010.)

**08.** Metáfora é uma figura de linguagem que consiste na substituição do significado de uma palavra por outro, em virtude de uma relação de semelhança subentendida.

- a) Com base nessa definição, transcreva dois exemplos de metáfora, no texto de Rubem Alves.
- b) Transcreva um exemplo da mesma figura, do texto da revista *IstoÉ*, justificando sua resposta com uma explicação sobre o sentido desse uso figurado, no contexto.

## RESOLUÇÃO E RESPOSTA

	RESERVADO À BANCA CORRETORA
	a)
	b)
	TOTAL

09. Considere a seguinte passagem do texto de Rubem Alves:

*Os jovens e os adultos pouco sabem sobre o sentido da simplicidade.*

- a) Sabendo que o tempo presente pode corresponder a uma ação que acontece no momento da fala do enunciador, comente se o verbo *sabem*, nesse contexto, preenche esse requisito.
- b) Reescreva a mesma frase, utilizando um tempo verbal que pressuponha hipótese ou dúvida, com respeito à ação focalizada.

### RESOLUÇÃO E RESPOSTA

RESERVADO À BANCA CORRETORA

a)

b)

TOTAL

**10.** Leia o texto.

*A rede de espionagem desmantelada pelos americanos surpreendeu por usar métodos da Guerra Fria, ao colocar russos com identidades falsificadas para viverem em meio à população comum dos EUA.*

*Usando, pois, um método caro e ultrapassado, os supostos espões não teriam conseguido informações importantes. Além disso, segundo analistas de inteligência, dificilmente eles recolheriam informações que não estejam disponíveis na internet.*

(O Estado de S.Paulo, 09.07.2010.)

- a) Levando em conta o contexto, comente o sentido da expressão *analistas de inteligência*, em face de “pessoas de inteligência”, explicando a diferença existente entre elas.
- b) Elabore uma frase em que apareça a palavra *para*, com um sentido diferente do encontrado no texto (inclusive com mudança de classe gramatical), justificando sua resposta.

**RESOLUÇÃO E RESPOSTA**

RESERVADO À BANCA CORRETORA

**a)**

**b)**

TOTAL









FUNDAÇÃO  
GETULIO VARGAS

**EESP**

Escola de Economia  
de São Paulo



FUNDAÇÃO  
GETULIO VARGAS

**EESP**

Escola de Economia  
de São Paulo

PROCESSO SELETIVO  
1.º SEMESTRE DE 2011

PROCESSO SELETIVO  
1.º SEMESTRE DE 2011

**5. Caderno 3**  
Prova da 2.ª Fase

### Redação em Língua Portuguesa

- ✓ Confira seus dados impressos na capa deste caderno.
- ✓ A duração das provas de Língua Portuguesa e de Redação em Língua Portuguesa é de 2 horas e 30 minutos.
- ✓ Antes de começar a responder, favor conferir se este caderno contém um tema de redação.
- ✓ As respostas podem ser feitas à tinta ou a lápis, mas devem estar legíveis.
- ✓ A saída do prédio será permitida após transcorridos 30 minutos a partir do início da prova.
- ✓ Favor não se identificar no corpo da prova, para não tê-la anulada.

assinatura do candidato

**NÃO ESCREVA NESTE ESPAÇO**

## REDAÇÃO

INSTRUÇÃO: Leia os textos e reflita sobre as questões por eles suscitadas.

### TEXTO 1

*Neste cenário de extrema mobilidade das configurações familiares, novas formas de convívio vêm sendo improvisadas em torno da necessidade – que não se alterou – de criar os filhos, frutos de uniões amorosas temporárias, não importa que se trate de uma mãe solteira com seu único filho ou de uma família resultante de três uniões desfeitas e refeitas, com meia dúzia de filhos vindos de uniões anteriores de ambos os cônjuges, ou ainda de um par homossexual que conseguiu adotar legalmente uma criança. Seja como for, cabem aos adultos que assumiram o encargo das crianças o risco e a responsabilidade de educá-las.*

*Deste lugar mal sustentado, é possível também que os adultos não compreendam no que consiste sua única e radical diferença em relação às crianças e adolescentes, que é a única ancoragem possível da autoridade parental no contexto contemporâneo. Esta é, exatamente, a diferença dos lugares geracionais. É porque os pais ocupam, desde o lugar da geração adulta, as funções de pai e mãe (seja qual for o grau de parentesco que mantenham com as crianças que lhes cabe educar) que eles estão socialmente autorizados a mandar nessas crianças.*

*Educar, no contexto contemporâneo, é assumir riscos ante a geração seguinte. É claro que, na adolescência dos filhos, os riscos assumidos pelos pais serão cobrados – mais uma vez, nem sempre de forma justa. Mas é possível responder à cobrança adolescente a partir do lugar da responsabilidade: “eu assumi o encargo de cuidar de você e te educar; prefiro correr o risco de errar do que te abandonar”. Este enunciado fundamenta-se no desejo de paternidade ou de maternidade. No limite, o adulto está dizendo: “eu assumo educar você porque eu quis ser seu pai (ou mãe, etc.)”.*

*Fora isso, sabemos que todos os “papéis” dos agentes familiares são substituíveis – por isso é que os chamamos de papéis. O que é insubstituível é um olhar de adulto sobre a criança, a um só tempo amoroso e responsável, desejante de que esta criança exista e seja feliz na medida do possível – mas não a qualquer preço. Insubstituível é o desejo do adulto que confere um lugar a este pequeno ser, concomitante com a responsabilidade que impõe os limites deste lugar. Isto é que é necessário para que a família contemporânea, com todos os seus tentáculos esquisitos, possa transmitir parâmetros éticos para as novas gerações.*

([www.mariaritakehl.psc.br/agenda.php](http://www.mariaritakehl.psc.br/agenda.php). Adaptado.)

### TEXTO 2

*De posse de currículo envernizado por carimbos de boas universidades e em meio a uma carreira que, não raro, segue trajetória ascendente, um grupo de mulheres brasileiras tem chamado atenção por uma recente e radical mudança de comportamento. Na contramão de suas antecessoras, que lutaram por décadas para fincar espaço num universo eminentemente masculino, elas estão hoje abdicando do trabalho para cuidar única e exclusivamente dos filhos – opção não livre de conflitos, mas que boa parte delas descreve como “libertadora”.*

(Veja, 14.07.2010.)

A partir do conteúdo dos textos reproduzidos e obedecendo às regras da norma-padrão da língua portuguesa, escreva uma redação de gênero dissertativo sobre o tema:

OS DESAFIOS DA EDUCAÇÃO DOS FILHOS DIANTE DO QUADRO SOCIAL CONTEMPORÂNEO

Em hipótese alguma será considerado o texto escrito neste espaço.

RASCUNHO

**NÃO ASSINE ESTA FOLHA**







