

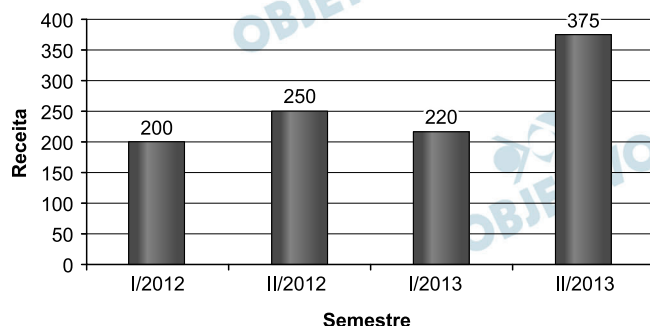
# PROVA A

## MÓDULO OBJETIVO

### MATEMÁTICA

1

O gráfico abaixo apresenta a receita semestral (em milhões de reais) de uma empresa em função do tempo em que I/2012 representa o 1º semestre de 2012, II/2012 representa o 2º semestre de 2012 e assim por diante.



Estima-se que

- a variação percentual da receita de I/2014 em relação à de I/2013 seja igual à variação percentual da receita de I/2013 em relação à de I/2012;
- a variação percentual da receita de II/2014 em relação à de II/2013 seja igual à variação percentual da receita de II/2013 em relação à de II/2012.

Nessas condições, pode-se afirmar que a receita total do ano de 2014, em milhões de reais, será de

- a) 802,4                      b) 804,5                      c) 806,6  
d) 808,7                      e) 810,8

#### Resolução

Se  $x$  for a receita de I/2014 e  $y$  a de II/2014, ambos em milhões de reais, então:

$$1) \frac{x}{220} = \frac{220}{200} \Leftrightarrow x = 242$$

$$2) \frac{y}{375} = \frac{375}{250} \Leftrightarrow y = 562,5$$

$$3) x + y = 242 + 562,5 = 804,5$$

Resposta: **B**

## 2

No plano cartesiano, qual dos pontos abaixo é exterior à circunferência de equação  $x^2 + y^2 - 4x + 6y - 12 = 0$ ?

- a) (0, 0)                      b) (-1, -1)                      c) (2, 2)  
d) (2, 1)                      e) (1, 2)

### Resolução

1)  $x^2 + y^2 - 4x + 6y - 12 = 0 \Leftrightarrow (x - 2)^2 + (y + 3)^2 = 5^2$

2) A circunferência tem centro no ponto (2; -3) e raio 5.

3) O ponto (1; 2) é externo à circunferência pois a distância dele ao centro (2; -3) é maior que o raio,

já que  $d = \sqrt{(2 - 1)^2 + (-3 - 2)^2} = \sqrt{26} > 5$

Resposta:  E

## 3

Considerando um horizonte de tempo de 10 anos a partir de hoje, o valor de uma máquina deprecia linearmente com o tempo, isto é, o valor da máquina  $y$  em função do tempo  $x$  é dado por uma função polinomial do primeiro grau  $y = ax + b$ .

Se o valor da máquina daqui a dois anos for R\$ 6 400,00, e seu valor daqui a cinco anos e meio for R\$ 4 300,00, seu valor daqui a sete anos será

- a) R\$ 3 100,00                      b) R\$ 3 200,00  
c) R\$ 3 300,00                      d) R\$ 3 400,00  
e) R\$ 3 500,00

### Resolução

1) A função que permite calcular o valor da máquina em função do tempo, em anos, é do tipo  $y = ax + b$ .

2)  $x = 2 \Rightarrow y = a \cdot 2 + b = 6\,400$

$x = 5,5 \Rightarrow y = a \cdot 5,5 + b = 4\,300$

3)  $\begin{cases} 2a + b = 6\,400 \\ 5,5a + b = 4\,300 \end{cases} \Leftrightarrow \begin{cases} a = -600 \\ b = 7\,600 \end{cases}$

e  $y = -600x + 7\,600$

4)  $x = 7 \Rightarrow y = -600 \cdot 7 + 7\,600 = 3\,400$

Resposta:  D

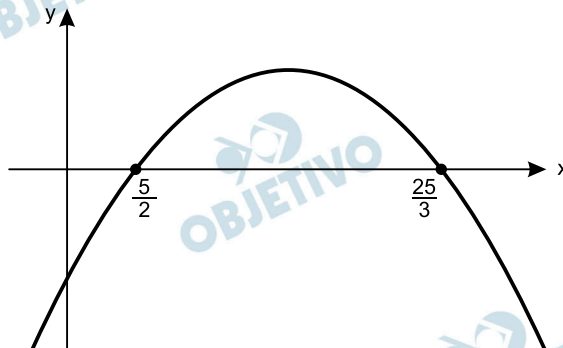
## 4

Quantos números inteiros satisfazem a inequação  $(3x - 25)(5 - 2x) \geq 0$ ?

- a) 3      b) 4      c) 5      d) 6      e) 7

### Resolução

- 1) O gráfico da função definida por  $f(x) = (3x - 25)(5 - 2x)$  é do tipo



- 2) De acordo com o gráfico, temos:

$$(3x - 25)(5 - 2x) \geq 0 \Leftrightarrow \frac{5}{2} \leq x \leq \frac{25}{3}$$

- 3)  $\left\{ x \in \mathbb{Z} \mid \frac{5}{2} \leq x \leq \frac{25}{3} \right\} = \{3, 4, 5, 6, 7, 8\}$

Resposta: **D**

## 5

O volume de uma esfera de raio  $r$  é dado por  $V = \frac{4}{3} \pi r^3$ .

Um reservatório com formato esférico tem um volume de  $36\pi$  metros cúbicos. Sejam A e B dois pontos da superfície esférica do reservatório e seja  $m$  a distância entre eles. O valor máximo de  $m$  em metros é

- a) 5,5      b) 5      c) 6      d) 4,5      e) 4

### Resolução

- 1) O raio  $r$ , em metros, do reservatório é tal que

$$\frac{4}{3} \cdot \pi \cdot r^3 = 36\pi \Leftrightarrow r^3 = 27 \Leftrightarrow r = 3$$

- 2) Se  $m$  é a distância entre os pontos A e B dessa superfície esférica então o maior valor de  $m$  é o diâmetro da esfera e portanto, em metros,  $m = 6$ .

Resposta: **C**

## 6

Dada a equação polinomial  $x^4 - 3x^3 - 8x^2 + 22x - 24 = 0$  e sabendo-se que  $1 + i$  é uma das raízes ( $i$  é a unidade imaginária), pode-se afirmar que as outras duas raízes  $a$  e

$b$  são tais que  $\frac{1}{a} + \frac{1}{b}$  vale

- a)  $-\frac{1}{4}$    b)  $-\frac{1}{6}$    c)  $-\frac{1}{8}$    d)  $-\frac{1}{10}$    e)  $-\frac{1}{12}$

### Resolução

A equação tem duas raízes complexas conjugadas ( $1 + i$ ;  $1 - i$ ) e duas raízes reais. Supondo que o examinador tenha chamado de  $a$  e  $b$  as duas raízes reais da equação apresentada, temos:

$$\begin{cases} (1 + i) + (1 - i) + a + b = 3 \\ (1 + i)(1 - i) \cdot a \cdot b = -24 \end{cases} \Leftrightarrow$$

$$\Leftrightarrow \begin{cases} a + b = 1 \\ ab = -12 \end{cases} \Leftrightarrow \begin{cases} a = 4 \\ b = -3 \end{cases} \quad \text{ou} \quad \begin{cases} a = -3 \\ b = 4 \end{cases}$$

Em ambos os casos, o valor de  $\frac{1}{a} + \frac{1}{b}$  é:

$$\frac{1}{4} + \frac{1}{-3} = \frac{3 - 4}{12} = -\frac{1}{12}$$

Resposta: **E**

## 7

Em uma urna há 72 bolas idênticas mas com cores diferentes. Há bolas brancas, vermelhas e pretas. Ao sortearmos uma bola da urna, a probabilidade de ela ser branca é  $\frac{1}{4}$  e a probabilidade de ela ser vermelha é  $\frac{1}{3}$ . A diferença entre o número de bolas pretas e o número de bolas brancas na urna é

- a) 12   b) 10   c) 8   d) 6   e) 4

### Resolução

Se  $b$ ,  $v$  e  $p$  forem o número de bolas brancas, vermelhas e pretas, respectivamente, então:

$$\begin{cases} \frac{b}{72} = \frac{1}{4} \\ \frac{v}{72} = \frac{1}{3} \\ b + v + p = 72 \end{cases} \Leftrightarrow \begin{cases} b = 18 \\ v = 24 \\ p = 30 \end{cases}$$

Assim,  $p - b = 30 - 18 = 12$

Resposta: **A**

## 8

Dois triângulos são semelhantes. O perímetro do primeiro é 24m e o do segundo é 72m.

Se a área do primeiro for 24 m<sup>2</sup>, a área do segundo será

- a) 108 m<sup>2</sup>                      b) 144 m<sup>2</sup>                      c) 180 m<sup>2</sup>  
d) 216 m<sup>2</sup>                      e) 252 m<sup>2</sup>

### Resolução

1) A razão de semelhança entre o primeiro e o segundo triângulos é  $\frac{24}{72} = \frac{1}{3}$

2) A razão entre as áreas é o quadrado da razão de semelhança e, portanto, é  $\frac{1}{9}$ .

3) Se a área do segundo triângulo, em metros quadrados for S, então:

$$\frac{24}{S} = \frac{1}{9} \Leftrightarrow S = 216$$

Resposta: **D**

## 9

Uma televisão é vendida em duas formas de pagamento:

- Em uma única prestação de R\$ 2 030,00, um mês após a compra.
- Entrada de R\$ 400,00 mais uma prestação de R\$ 1 600,00, um mês após a compra.

Sabendo que a taxa de juros do financiamento é a mesma nas duas formas de pagamento, pode-se afirmar que ela é igual a

- a) 7% ao mês.                      b) 7,5% ao mês.  
c) 8% ao mês.                      d) 8,5% ao mês.  
e) 9% ao mês.

### Resolução

Seja  $v$  o preço de venda a vista do televisor, e  $t\%$  a taxa mensal de juros cobrada pela financeira.

Na primeira opção temos:

$$\begin{cases} (100 + t)\% \cdot v = 2030 \\ (100 + t)\% \cdot (v - 400) = 1600 \end{cases} \Leftrightarrow$$

$$\Leftrightarrow \begin{cases} (100 + t)\% \cdot v - 400 \cdot (100 + t)\% = 1600 \\ (100 + t)\% \cdot v = 2030 \end{cases} \Leftrightarrow$$

$$\Leftrightarrow 2030 - 400 \cdot (100 + t)\% = 1600 \Leftrightarrow$$

$$\Leftrightarrow (100 + t)\% = 1,075 \Leftrightarrow \frac{100 + t}{100} = 1,075 \Leftrightarrow t = 7,5$$

Resposta: **B**

## 10

As prestações de um financiamento imobiliário constituem uma progressão aritmética na ordem em que são pagas. Sabendo que a 15ª prestação é R\$ 3 690,00 e a 81ª prestação é R\$ 2 700,00, o valor da 1ª prestação é

- a) R\$ 3 800,00                      b) R\$ 3 850,00  
c) R\$ 3 900,00                      d) R\$ 3 950,00  
e) R\$ 4 000,00

### Resolução

Seja  $r$  a razão, em reais, da progressão aritmética sugerida, em reais, temos:

$$\begin{cases} a_{15} = a_1 + 14r = 3690 \\ a_{81} = a_1 + 80r = 2700 \end{cases} \Leftrightarrow 66r = -990 \Leftrightarrow r = -15$$

$$\text{Desta forma, } a_1 + 14 \cdot (-15) = 3690 \Leftrightarrow a_1 = 3900$$

Resposta: **C**

## 11

Sabendo que  $x$  pertence ao 2º quadrante e que  $\text{sen } x = 0,8$ , pode-se afirmar que o valor de  $\text{sen } 2x + \cos 2x$  é igual a

- a) -1,24                      b) -0,43                      c) 0,68  
d) 0,95                      e) 1,72

### Resolução

1) Lembrando que  $\text{sen}^2 x + \cos^2 x = 1$ , temos:

$$(0,8)^2 + \cos^2 x = 1 \Leftrightarrow \cos x = -0,6, \text{ pois no segundo quadrante } \cos x < 0.$$

$$2) \text{sen } 2x = 2 \text{sen } x \cdot \cos x = 2 \cdot (0,8) \cdot (-0,6) = -0,96$$

$$3) \cos 2x = \cos^2 x - \text{sen}^2 x = (-0,6)^2 - (0,8)^2 = -0,28$$

$$4) \text{sen } 2x + \cos 2x = (-0,96) + (-0,28) = -1,24$$

Resposta: **A**

## 12

Considere a seguinte tabela, em que  $\ln(x)$  representa o logaritmo neperiano de  $x$ :

$x$	1	2	3	4	5
$\ln(x)$	0	0,69	1,10	1,39	1,61

O valor de  $x$  que satisfaz a equação  $6^x = 10$  é aproximadamente igual a

- a) 1,26                      b) 1,28                      c) 1,30                      d) 1,32                      e) 1,34

### Resolução

$$6^x = 10 \Leftrightarrow \ln 6^x \Leftrightarrow \ln 10 = x \cdot \ln 6 = \ln 10 \Leftrightarrow$$

$$\Leftrightarrow x = \frac{\ln 10}{\ln 6} = \frac{\ln 2 + \ln 5}{\ln 2 + \ln 3} = \frac{0,69 + 1,61}{0,69 + 1,10} \Leftrightarrow$$

$$\Leftrightarrow x = \frac{2,30}{1,79} \approx 1,28$$

Resposta: **B**

# 13

No plano cartesiano, a reta (r) de equação  $y + kx = 2$  é perpendicular à reta (s) que passa pela origem e pelo ponto  $(-5, 1)$ .

O ponto de intersecção das retas (r) e (s) tem abscissa

- a)  $-\frac{5}{13}$       b)  $-\frac{4}{13}$       c)  $-\frac{3}{13}$   
d)  $-\frac{2}{13}$       e)  $-\frac{1}{13}$

## Resolução

- 1) A reta (s), que passa pela origem e pelo ponto  $(-5; 1)$  tem coeficiente angular

$$m_s = \frac{1 - 0}{-5 - 0} = -\frac{1}{5} \text{ e}$$

$$\text{equação } y - 0 = -\frac{1}{5}(x - 0) \Leftrightarrow y = -\frac{1}{5}x$$

- 2) O coeficiente angular da reta r, perpendicular com

$$r, \text{ é } m_r = -\frac{1}{m_s} = 5. \text{ Como } m_r = -k \text{ temos,}$$

$$-k = 5 \Rightarrow k = -5. \text{ A equação da reta r é, portanto, } y - 5x = 2.$$

- 3) O ponto de intersecção das retas r e s é a solução do sistema

$$\begin{cases} y = -\frac{1}{5}x \\ y - 5x = 2 \end{cases} \Rightarrow \begin{cases} y = -\frac{1}{5}x \\ -\frac{1}{5}x - 5x = 2 \end{cases} \Rightarrow \begin{cases} x = -\frac{5}{13} \\ y = \frac{1}{13} \end{cases}$$

Resposta: **A**

# 14

Sejam as matrizes  $A = \begin{bmatrix} 1 & -4 \\ 2 & 0 \end{bmatrix}$  e  $B = [5 \ 8]$ . A matriz

$X$  que satisfaz a equação matricial  $XA = B$  tem elementos cuja soma é

- a) 0,5    b) 1    c) 1,5    d) 2    e) 2,5

### Resolução

Se  $A$  é de ordem  $2 \times 2$ ,  $B$  é de ordem  $1 \times 2$  e  $X \cdot A = B$ , então  $X$  é de ordem  $1 \times 2$  e do tipo  $X = [a \ b]$ .

Desta forma,

$$X \cdot A = [a \ b] \cdot \begin{bmatrix} 1 & -4 \\ 2 & 0 \end{bmatrix} = [(a + 2b) \ (-4a)] = [5; 8] \Leftrightarrow$$

$$\Leftrightarrow \begin{cases} a + 2b = 5 \\ -4a = 8 \end{cases} \Leftrightarrow \begin{cases} a = -2 \\ b = \frac{7}{2} \end{cases}$$

$$\text{Assim, } a + b = -2 + \frac{7}{2} = \frac{3}{2} = 1,5$$

Resposta: **C**

# 15

As notas de cem alunos em uma prova foram colocadas em ordem crescente, originando a sequência de notas  $(n_1, n_2, n_3, \dots, n_{100})$ .

Sabe-se que

- $n_1 = 0$  e  $n_{100} = 9,6$
- podem existir notas iguais;
- $n_{50} \neq n_{51}$

Pode-se afirmar que

- a) a nota média das cem notas é 4,8.  
b) 50% dos alunos tiveram nota abaixo da média.  
c) a moda é igual à mediana.  
d) certamente a média das notas foi menor que 5.  
e) 50% dos alunos tiveram nota acima da mediana.

### Resolução

Como as notas estão em ordem crescente e  $n_{50} \neq n_{51}$  tem-se  $n_{50} < n_{51}$ .

A mediana das 100 notas ( $m_d$ ) é a média entre as notas

$$n_{50} \text{ e } n_{51} \text{ ou seja } m_d = \frac{n_{50} + n_{51}}{2}$$

$$\text{Sendo } m_d = \frac{n_{50} + n_{51}}{2} < \frac{n_{51} + n_{51}}{2} = n_{51}, \text{ a mediana}$$

é menor que todas as notas do conjunto  $\{n_{51}; n_{52}; \dots; n_{100}\}$ . Portanto, 50% dos alunos tiveram nota acima da mediana.

Resposta: **E**



### *Engajamento agora é outro, revela pesquisa*

*Os jovens brasileiros desconfiam dos políticos e estão cada vez mais desencantados com os partidos. Isso não provoca, no entanto, o seu afastamento automático de atividades politicamente engajadas. Ligado a organizações que se caracterizam pelo uso de redes sociais e pela estrutura pouco hierarquizada, um número significativo de jovens está se mobilizando em torno de um amplo leque de questões políticas e sociais.*

*Temas que vão da mobilidade urbana à organização de grupos de hip hop e cineclubes na periferia das grandes cidades fazem parte do cotidiano desses moços e moças, de acordo com três grandes pesquisas realizadas recentemente sobre juventude no Brasil. Embora conduzidas por diferentes pesquisadores e com focos diversos, as três apontaram na mesma direção.*

R. Arruda, [www.estadao.com.br](http://www.estadao.com.br), 14/07/2013.

## 16

Em relação às conclusões apresentadas nessa matéria jornalística, é correto afirmar que seu título —“Engajamento agora é outro, revela pesquisa”—

- a) expressa uma crítica velada do redator em relação aos mais recentes interesses da juventude brasileira.
- b) chama a atenção para o caráter desorganizado da participação política dos jovens brasileiros nos movimentos atuais.
- c) sugere que, nas manifestações atuais, a preocupação social sobrepuja a preocupação política, ao contrário do que ocorria com as gerações passadas.
- d) contém o pressuposto de que as manifestações do passado tinham características diferentes das que revelam as referidas pesquisas.
- e) interpreta os dados dessas pesquisas de modo equivocado, pois a preocupação com a política não mudou.

### **Resolução**

O título sugere que, como se explica no texto, o engajamento dos jovens é hoje diferente (“agora é outro”) do que foi no passado. As pesquisas mencionadas revelam que atualmente a participação (“engajamento”) dos jovens em questões políticas e sociais não se dá, como no passado, em partidos políticos, mas em “redes sociais” cuja organização é “pouco hierarquizada”.

Resposta: **D**

O trecho “Embora conduzidas”, que inicia o último período do texto, poderia ser substituído, sem prejuízo para o sentido e para a correção gramatical, por

- a) Desde que fossem conduzidas.
- b) Posto que tenham sido conduzidas.
- c) Mesmo que sejam conduzidas.
- d) Já que foram conduzidas.
- e) Ainda que tivessem sido conduzidas.

#### **Resolução**

**Posto que é locução conjuntiva concessiva, equivalente à conjunção *embora* e, como esta, constrói-se com o subjuntivo. O tempo perfeito (“apontaram”) da oração principal demanda o mais-que-perfeito (“tenham sido conduzidas”) no desenvolvimento da oração subordinada reduzida de particípio (“Embora conduzidas por diferentes pesquisadores”).**

Resposta: **B**

#### **Texto para as questões 18 e 19**

##### *Ocaso*

*No anfiteatro de montanhas  
Os profetas do Aleijadinho  
Monumentalizam a paisagem  
As cúpulas brancas dos Passos  
E os cocares revirados das palmeiras  
São de graus da arte de meu país  
Onde ninguém mais subiu*

*Bíblia de pedra sabão  
Banhada no ouro das minas*

Oswald de Andrade, **Poesias reunidas**.

Para enfatizar a autenticidade artística do conjunto arquitetônico situado em Congonhas do Campo, Minas Gerais, do qual fala o texto, o poeta lança mão, entre outros recursos, do procedimento de

- a) naturalizar a cultura e dar caráter cultural à natureza.
- b) enfatizar o nacionalismo manifesto no Barroco mineiro.
- c) construir o poema em feitiço de oração.
- d) destacar a milagrosa preservação do monumento esquecido.
- e) construir o poema imitando uma procissão religiosa.

### Resolução

O poeta “naturaliza a cultura” e “dá caráter cultural à natureza” ao associar traços culturais (a arte do chamado “barroco mineiro” – as esculturas de Aleijadinho, a arquitetura das igrejas) a elementos da natureza (a paisagem mineira – as montanhas, as palmeiras), tratando elementos naturais como objetos de arte e valorizando-os superiormente, ao lado de obras de arte propriamente ditas (“As cúpulas brancas dos Passos [arte] / E os cocares revirados das palmeiras [natureza] / São degraus da arte de meu país / Onde ninguém mais subiu”).

Resposta: **A**

Sobre o verso “E os cocares revirados das palmeiras”, só NÃO é correto afirmar:

- a) A metáfora aí presente baseia-se em uma semelhança quanto à forma.
- b) Contém uma forte marca de valorização da cultura nacional.
- c) Assinala a supressão da cultura indígena pela luso-brasileira.
- d) Identifica-se, semanticamente, sobretudo com o verso “Monumentalizam a paisagem”.
- e) Destaca-se, do ponto de vista rítmico, pela distribuição regular das sílabas tônicas.

#### Resolução

Nada no poema pode ser tomado como referência à “supressão da cultura indígena pela luso-brasileira”, pois seria um excesso sem justificativa – uma “hiperinterpretação” – considerar que em “cocares revirados” se esconda uma alusão ao fato (alternativa *c*). Há semelhança de forma entre cocares e copas de palmeiras revolvidas pelo vento, daí a metáfora (alternativa *a*). Em *cocares* pode-se ver, com certo esforço, “uma forte marca de valorização da cultura nacional”, embora se possa considerar exagero ou “hiperinterpretação” ver aí uma “forte marca” de nacionalismo cultural (alternativa *b*). Ao lado das montanhas, as palmeiras são no texto o elemento que representa a monumentalidade da paisagem engrandecida pela arte do escultor mineiro (alternativa *d*). Se não se fizer a sínese que seria normal nas duas primeiras sílabas do verso, pronunciando-se *e-os* como hiato, o verso se comporá de três sucessões de três sílabas átonas seguidas de uma tônica: *e-os-co-CA / res-re-vi-RA / dos-das-pal-MEI-ras* (alternativa *e*).

Resposta: C

*No mar de dúvidas*

1 Há duas maneiras de aprender qualquer coisa:  
2 uma, leve, suave, com informações corretas mas  
3 superficiais, que, pela incompletude da lição, não  
4 indo aos assuntos a ela correlatos, acaba sendo  
5 insuficiente para permitir a fixação da aprendiza-  
6 gem. É um método que pode agradar, e até divertir  
7 o leitor menos exigente; mas não lhe garante o  
8 sucesso do conhecimento.

9 A segunda maneira é aquela que procura dar  
10 um passo à frente da resposta breve e imediata:  
11 estabelece relações entre a dúvida apresentada e  
12 outros assuntos afins, de modo que, aprofundando  
13 um pouco mais a lição, amplia o conhecimento e  
14 garante sua permanência, porque não se contenta  
15 em ficar na superfície dos problemas e das dúvidas.

16 Falamos em superfície, e a palavra nos sugere  
17 agora uma comparação entre as duas maneiras de  
18 aprender das quais vimos tratando. A primeira  
19 ensina a pessoa, no mar de dúvidas, a manter-se à  
20 superfície; não afunda, mas não sai do lugar. A  
21 segunda, além de permitir à pessoa permanecer à  
22 superfície, ensina-lhe a dar braçadas, ir mais além.  
23 Assim, pela primeira maneira, a pessoa boia; pela  
24 segunda, nadando, avança e chega a seu destino.

Evanildo Bechara, **Na ponta da língua**. Adaptado.

## 20

Sobre os verbos “boiar” e “nadar”, empregados metaforicamente no texto, é correto afirmar:

- a) Representam ações que, a partir de um mesmo esforço, produzem resultados diferentes.
- b) Expressam, respectivamente, a solução de dúvidas e a aprendizagem por meio do entretenimento.
- c) O primeiro remete à “incompletude da lição” e o segundo, à “fixação da aprendizagem”.
- d) O modo de aprender representado pelo primeiro resulta em “um passo a frente”; já o do segundo é o que leva a “uma resposta imediata”.
- e) São duas maneiras de aprender que se distinguem mais pela quantidade do que pela qualidade.

### Resolução

**Boiar**, no texto, significa, metaforicamente, aprender algo de forma superficial (primeiro parágrafo, retomado no terceiro). **Nadar** significa aprender de forma mais aprofundada e permanente (segundo parágrafo, retomado no terceiro).

Resposta: **C**

## 21

De acordo com a norma-padrão, se o verbo sublinhado no trecho “das quais vimos tratando” for substituído por um sinônimo, também será necessário o uso de uma preposição antes de “as quais”, se o sinônimo for

- a) abordando.                      b) discorrendo.
- c) desenvolvendo.                d) analisando.
- e) examinando.

### Resolução

O verbo *discorrer*, no sentido de “fazer uma exposição”, constrói-se com a preposição *sobre* ou locução equivalente (*a respeito de, acerca de*): *sobre as quais (a respeito/acerca das quais) vimos discorrendo*.

Resposta: **B**

## 22

Consideradas no contexto, expressam o mesmo tipo de relação sintático-semântica as orações do texto “não indo aos assuntos a ela correlatos” (L. 3-4) e

- a) “porque não se contenta em ficar na superfície dos problemas e das dúvidas” (L. 14-15).
- b) “mas não lhe garante o sucesso do conhecimento” (L. 7-8).
- c) “de modo que, (...), amplia o conhecimento” (L. 12-13).
- d) “das quais vimos tratando” (L. 18).
- e) “e chega a seu destino” (L. 24).

### Resolução

A oração “não indo aos assuntos a ela correlatos” é subordinada adverbial causal reduzida de gerúndio, pois contém a causa da afirmação anterior sobre a “incompletude da lição”. Sua forma desenvolvida seria *por não ir a assuntos a ela correlatos*. Também adverbial causal, mas não reduzida, é a oração “porque não se contenta em ficar na superfície dos problemas e das dúvidas”, pois contém a causa da afirmação anterior sobre o aprendizado que “amplia o conhecimento e garante a sua permanência”.

Resposta: **A**

## 23

No romance *Quincas Borba*, evidencia-se a manipulação a que Palha submete Rubião, para melhor apropriar-se de seus bens, conforme se verifica ao longo da narrativa. Essa atitude já o indica como o tipo do arrivista, ou seja, alguém que quer vencer na vida (ou subir na escala social) a qualquer custo, mesmo em prejuízo de outrem. Considerando-se esses aspectos que caracterizam o tipo, configuram-se também como arrivistas as personagens citadas abaixo:

- a) Leonardo [filho] (de *Memórias de um sargento de milícias*) e Paulo Honório (de *São Bernardo*).
- b) Aurélia (de *Senhora*) e Leonardo [filho] (de *Memórias de um sargento de milícias*).
- c) Sérgio (de *O Ateneu*) e Aurélia (de *Senhora*).
- d) João Romão (de *O cortiço*) e Paulo Honório (de *São Bernardo*).
- e) Sérgio (de *O Ateneu*) e João Romão (de *O cortiço*).

### Resolução

Embora em contextos sociais bastante diversos, João Romão e Paulo Honório são movidos pela obsessão do enriquecimento e não são limitados por nenhum escrúpulo, não hesitando em sacrificar os outros em função de seus interesses.

Resposta: **D**

O período da literatura brasileira posterior ao clímax do chamado Modernismo “paulista” – período esse também conhecido como “Modernismo de 1930”, no qual surge, por exemplo, o chamado “romance nordestino”,

- I. beneficiou-se da liberdade de pesquisa estética conquistada pelo primeiro Modernismo, a qual incorporou e normalizou;
- II. procurou enraizar fortemente suas histórias e personagens em realidades bem determinadas e concretas e,
- III. com frequência, introjetou nas obras a radicalização político-ideológica característica do período.

Está correto o que se afirma em

- a) I, somente.                      b) II, somente.  
c) I e II, somente.                d) II e III, somente.  
e) I, II e III.

#### **Resolução**

**O romance do chamado “ciclo do Nordeste”, iniciado em 1930, apesar de sua concepção neo-realista, beneficiou-se de inovações estéticas devidas ao Modernismo iniciado em 1922 (o emprego literário da língua coloquial brasileira, o interesse por temas nacionais etc.). Tais narrativas focalizam situações e personagens típicas da região nordestina, e sua perspectiva diante dos problemas sociais é nitidamente crítica em relação à situação vigente no Brasil à época (ditadura de Getúlio Vargas).**

**Resposta:**  E

#### **Texto para as questões de 25 a 27**

Escrevo neste instante com algum prévio pudor por vos estar invadindo com tal narrativa tão exterior e explícita. De onde no entanto até sangue arfante de tão vivo de vida poderá quem sabe escorrer e logo se coagular em cubos de geleia trêmula. Será essa história um dia o meu coágulo? Que sei eu. Se há veracidade nela – e é claro que a história é verdadeira embora inventada –, que cada um a reconheça em si mesmo porque todos nós somos um e quem não tem pobreza de dinheiro tem pobreza de espírito ou saudade por lhe faltar coisa mais preciosa que ouro – existe a quem falte o delicado essencial.

Clarice Lispector, **A hora da estrela**.



## 25

Dos efeitos expressivos presentes nos trechos do texto reproduzidos abaixo, o único que NÃO está corretamente identificado é:

- a) “prévio pudor” (aliteração).
- b) “o meu coágulo” (metáfora).
- c) “de geleia trêmula” (antítese).
- d) “é verdadeira embora inventada” (paradoxo).
- e) “coisa mais preciosa que ouro” (símile).

### Resolução

Em “geleia trêmula” não há antítese, pois as palavras desta expressão não são antônimas. Nas demais alternativas, estão presentes as figuras apontadas.

Resposta: **C**

## 26

No contexto da narração de *A hora da estrela*, é complementar ao “pudor” que confessa o narrador, no excerto, uma outra espécie de pudor, motivado, este, pela

- a) percepção da distância social que o afasta da protagonista.
- b) sua pressa em iniciar a parte narrativa ou factual da obra.
- c) irrelevância do assunto, que não lhe desperta o desejo de narrar.
- d) revolta que a exposição da miséria pode provocar nos leitores.
- e) sua identidade de origem com a migrante nordestina Macabéa.

### Resolução

A distância social que o separa de sua personagem é mais de uma vez referida pelo narrador de *A hora da estrela* como um dado inibidor: ele manifesta “pudor” diante da migrante nordestina em cuja vida deve imiscuir-se na realização de sua narrativa.

Resposta: **A**

Embora tanto *A hora da estrela* como *Morte e vida severina* tenham como protagonistas migrantes pobres, oriundos de zonas inóspitas, e nítido teor de crítica social, a percepção da sociedade que se configura nessa obra de Cabral de Melo não permitiria que ela assimilasse, sem quebra de coerência e inteireza, sobretudo a seguinte expressão do texto de Lispector, com o sentido que, nesse texto, ela tem:

- a) “narrativa (...) exterior e explícita”.
- b) “o meu coágulo”.
- c) “Que sei eu”.
- d) “todos nós somos um”.
- e) “história (...) verdadeira embora inventada”.

#### **Resolução**

A identificação na “pobreza” – “de dinheiro” ou “de espírito” – a que conclama o narrador de *A hora da estrela* não caberia em *Morte e vida Severina*, em que a pobreza – material, não espiritual – é o estigma que separa o retirante da peça, assim como a classe a que pertence, dos beneficiários da injustiça de uma sociedade impiedosa.

Resposta: **D**

*Consideração do poema*

*Não rimarei a palavra sono  
com a incorrespondente palavra outono.  
Rimarei com a palavra carne  
ou qualquer outra, que todas me convêm.  
As palavras não nascem amarradas,  
elas saltam, se beijam, se dissolvem,  
no céu livre por vezes um desenho,  
são puras, largas, autênticas, indevassáveis.*

*Uma pedra no meio do caminho  
ou apenas um rastro, não importa.  
Estes poetas são meus. De todo o orgulho,  
de toda a precisão se incorporam  
ao fatal meu lado esquerdo. Furto a Vinicius  
sua mais límpida elegia. Bebo em Murilo.  
Que Neruda me dê sua gravata  
chamejante. Me perco em Apollinaire. Adeus, Maiakovski.  
São todos meus irmãos, não são jornais  
nem deslizar de lancha entre camélias:  
é toda a minha vida que joguei.*

*Estes poemas são meus. É minha terra  
e é ainda mais do que ela. É qualquer homem  
ao meio-dia em qualquer praça. É a lanterna  
em qualquer estalagem, se ainda as há.  
– Há mortos? há mercados? há doenças?  
É tudo meu. Ser explosivo, sem fronteiras,  
por que falsa mesquinhez me rasgaria?  
Que se depositem os beijos na face branca, nas princi-  
[pantes rugas.*

*O beijo ainda é um sinal, perdido embora,  
da ausência de comércio,  
boiando em tempos sujos.  
(...)*

Carlos Drummond de Andrade, **A rosa do povo**.

Considere as seguintes afirmações:

- I. A liberdade com que o poeta compõe o poema tem, como contrapartida, a seriedade com que considera sua atividade.
- II. O poeta se abre para o mundo exterior, mas continua a examinar a si mesmo, de modo atento e exigente.
- III. O foco na subjetividade do poeta desdobra-se em uma poesia de vocação coletiva, com alcance social e tendências anticapitalistas.

É compatível com o teor deste poema e do livro no qual ele se insere o que se afirma em

- a) I, apenas.
- b) I e II, apenas.
- c) I e III, apenas.
- d) II e III, apenas.
- e) I, II e III.

### Resolução

Teste de formulação imprecisa. A rigor, nenhuma das afirmações corresponde ao teor dos versos transcritos, mas, por outro lado, as três afirmações podem ser aceitas em relação ao livro que contém tais versos, *A rosa do povo*. A afirmação I é aceitável se associarmos os versos em questão a outros do mesmo livro, especialmente os do poema “Procura da poesia”. Nos dois casos, temos “poéticas negativas” (expressão de J. G. Merquior) em que temas e formas poéticas da tradição são rejeitados em favor de uma liberdade cercada de rigor. A afirmação II é cabível em relação ao livro em questão e mais ainda em relação a *Sentimento do mundo*, o livro anterior do poeta. Tal observação, porém, não decorre dos versos transcritos, motivo pelo qual poderia ser rejeitada. Quanto ao “foco na subjetividade” – expresso, por exemplo, no papel central que desempenham os numerosos pronomes de primeira pessoa –, é fato que ele “desdobra-se em uma poesia de vocação coletiva”, como se vê, especialmente, na terceira estrofe transcrita. As “tendências anticapitalistas”, bastante fortes no livro, estão presentes nas expressões negativas com que o poeta se refere ao tempo presente.

Resposta:  E

## 29

Em sua consideração do poema, o poeta reivindica como traço de sua poética, entre outros,

- a) o abandono do verso.
- b) a intertextualidade.
- c) o primado do individualismo.
- d) a musicalidade.
- e) o didatismo.

### Resolução

A “reivindicação da intertextualidade” – ou seja, da incorporação de outros textos ao seu – é explícita na referência aos poetas nos quais o autor diz “beber” ou dos quais diz “furtar” o que lhe serve.

Resposta: **B**

## 30

Considere as seguintes afirmações sobre diferentes elementos do texto:

- I. O verbo “rimarei”, empregado duas vezes no início do texto, pode ser entendido em seu sentido literal nas duas ocorrências.
- II. No verso “nem deslizar de lancha entre camélias” (2ª. estrofe), a palavra “deslizar” deve ser lida como substantivo e não como verbo.
- III. O pronome que ocorre na frase “se ainda as há” (3ª. estrofe), embora esteja no plural, relaciona-se, quanto ao sentido, com uma palavra no singular.

Está correto apenas o que se afirma em

- a) I.      b) II.      c) III      d) I e II.      e) II e III.

### Resolução

A afirmação I está errada: *rimar* está empregado em sentido literal na primeira ocorrência, dado que *sono* e *outono* de fato rimam, mas na segunda ocorrência o sentido do verbo é metafórico (“pôr em harmonia, fazer concordar”), visto que *sono* e *carne* não rimam. A afirmação II está correta: *deslizar* é um infinitivo substantivado, pois funciona como predicativo do sujeito oculto *eles* (os poetas mencionados), tal como o substantivo *jornais*. A afirmação III também é correta: o pronome *as* refere-se a *estalagem*.

Resposta: **E**

## LIBERALS AND ISLAMISTS

By Shadi Hamid

- 1 *It's not easy being a liberal in the Arab world; you are doomed to face frustration on election day. In a religiously conservative country like Egypt, it is difficult for liberal parties — which often lack deep local networks and grassroots support — to win in free elections. But even under the increasingly heavyhanded rule of President Mohamed Morsi and his Muslim Brotherhood allies, liberals had a chance to work within the system to counterbalance Morsi. Most liberals opted not to meet that challenge and supported the June 2012 dissolution of Egypt's democratically elected parliament. And when the military deposed Morsi on July 3, most backed that move too. "It was a painful decision," said Mohamed ElBaradei, Egypt's most prominent liberal politician, who has taken the position of acting Vice President in the new militarybacked government. "It was outside the legal framework, but we had no other choice."*
- 2 *The liberal chorus that supported Morsi's expulsion argues it is sometimes necessary to put democracy on pause in order to save it. That's an old story. In Algeria, liberals largely stood by — or actively cheered on — as the military aborted the country's 1992 elections when Islamists were poised to win, provoking a bloody civil war that would rage for years. Algerian democracy remains paused to this day. Yet, many liberals across the Arab world fear, even hate, Islamists more than they are willing to believe in democracy.*
- 3 *In the Egyptian context, the word liberal is often used as a general term for people who don't like Islamists. It is unclear what liberalism really means in a country like Egypt, where many who would selfidentify as liberal engage in army worship or believe Islamist parties should be banned from even contesting elections in the first place. On the other hand, Islamists have a distinctive worldview — and a project for transforming the individual and society in accordance with Islamic law. Liberals and Islamists have become ever more ideologically divided in the Arab Spring countries.*
- 4 *Take the situation in which Tunisia's Ennahda party finds itself, especially since the recent assassinations of two leftist politicians have threatened to block the democratic transition. The Islamist party has avoided many of the mistakes of its Egyptian counterparts. It has governed in coalition with two secular parties, withdrawn references to Islamic law in the draft constitution, and has done very little that*

could be considered extremist. Yet Tunisia's liberals routinely accuse Ennahda of being hidden radicals waiting for the right moment to implement an extremist agenda.

- 5 Many Egyptian liberals have given way to their fears, leading them to embrace a military hungry for control. The new order has quickly proved more repressive than the Morsi government ever was during its one year in power. The Ministry of Interior has announced the reinstatement of departments to monitor political and religious activism. And Egyptians have just seen what happens when protesters defy the military; security forces shot dead at least 140 Morsi supporters on July 8 and July 27.
- 6 Just after the coup, ElBaradei declared: "[The army] has no interest in taking a forward role in politics." Such talk now looks absurd.

Adapted from **Time**, August 12, 2013.

## 31

According to the information in the article, Egypt's liberals, in general,

- a) can win democratic political victories only with the support of Egypt's military.
- b) have lost most of the widespread support that the great mass of Egyptians had once given them.
- c) chose not to set up a democratic opposition to President Mohamed Morsi.
- d) have continued to support Egypt's democratically elected parliament while, at the same time, being opposed to President Mohamed Morsi.
- e) remained neutral when President Mohamed Morsi was removed from power by Egypt's military.

### Resolução

De acordo com a informação do artigo, os liberais do Egito, em geral, decidiram não estabelecer uma oposição democrática ao Presidente Mohamed Morsi.

No texto:

**"But even under the increasingly heavyhanded rule of President Mohamed Morsi and his Muslim Brotherhood allies, liberals had a chance to work within the system to counterbalance Morsi. Most liberals opted not to meet that challenge and supported the June 2012 dissolution of Egypt's democratically elected parliament. And when the military deposed Morsi on July 3, most backed that move too."**

Resposta: **C**

## 32

In paragraph 1, when Mohamed ElBaradei says, “It was a painful decision,” he most likely is referring to his

- a) refusal to accept a position in President Mohamed Morsi’s Islamist government.
- b) belief that democracy will never work in Egypt.
- c) offer to support, in the beginning, President Mohamed Morsi’s Islamist government.
- d) approval of the military action that removed President Mohamed Morsi from power.
- e) attempt to justify the massacre of Muslim radicals

### Resolução

No 1º parágrafo, quando Mohamed ElBaradei diz “It was a painful decision” (Foi uma decisão dolorosa), ele muito provavelmente refere-se ao fato de ele ter aprovado a ação militar que retirou o Presidente Mohamed Morsi do poder.

No texto: “Most liberals opted not to meet that challenge and supported the June 2012 dissolution of Egypt’s democratically elected parliament. And when the military deposed Morsi on July 3, most backed that move too.”

Resposta: **D**

## 33

In paragraph 2, “That” in the sentence “That is an old story” most likely refers to

- a) the perennial failure of democracy in Egypt.
- b) military interference in Egyptian politics.
- c) the idea that dictatorships are more efficient than democracies.
- d) refusing to let democratically elected religious figures run a country.
- e) dismantling a democracy in order to preserve it.

### Resolução

No parágrafo 2, “That” na oração “That is an old story” mais provavelmente refere-se à alternativa E – “desmantelar uma democracia a fim de preservá-la”. Encontra-se a informação no 2º parágrafo do texto.

Resposta: **E**



According to the information in the article, which of the following most likely happened in Algeria in 1992?

- a) The Algerian military was unopposed when it annulled the country's democratic elections.
- b) A serious military intervention in Algerian politics encountered, in general, no liberal opposition.
- c) Algeria's military and liberal elite conspired to overthrow the country's democratically elected Islamist government.
- d) A civil war between Islamists and the Algerian military nearly destroyed the country.
- e) Having lost the support of liberals, Islamists, and the Algerian military, Algeria's democracy fell apart.

### **Resolução**

De acordo com a informação no artigo, o que provavelmente ocorreu na Algeria em 1992 foi que uma séria intervenção militar na política do país não encontrou, em geral, oposição liberal.

Lê-se a informação no 2º parágrafo do texto:

“In Algeria, liberals largely stood by — or actively cheered on — as the military aborted the country's 1992 elections”

Resposta: **B**

With respect to the situation in Egypt, which of the following is most supported by the information in the article?

- a) In Egyptian terms, even the army may be considered a liberal institution.
- b) Every Egyptian defines liberalism in his or her own way.
- c) Liberals in Egypt are more radically anti-Islamist than they are in other Arab countries.
- d) In Egypt, liberalism is the same as atheism.
- e) Despite many conflicts, Egypt's liberal politicians are still the most enthusiastic supporters of democracy.

#### **Resolução**

**Em relação à situação no Egito, a afirmação mais defendida no texto é:**

**Em termos Egípcios, até mesmo o exército pode ser considerado uma instituição liberal.**

**Lê-se no texto principalmente no seguinte trecho:**

**“In the Egyptian context, the word liberal is often used as a general term for people who don't like Islamists. It is unclear what liberalism really means in a country like Egypt, where many who would self-identify as liberal engage in army worship or believe Islamist parties should be banned from even contesting elections in the first place.”**

**Resposta: A**

With respect to Tunisia's Ennahda party, which of the following is not supported by the information in the article?

- a) The party has shown itself to be more politically skillful than Egypt's Mohamed Morsi and Muslim Brotherhood.
- b) Two of the party's important officials were recently murdered.
- c) The party has avoided imposing all of its beliefs on the Tunisian people.
- d) The party has so far demonstrated a commitment to the democratic process.
- e) Though the party has behaved reasonably, Tunisian liberals view it with suspicion.

**Resolução**

**Em relação ao partido Ennahda da Tunísia, a alternativa que não tem a informação correspondente no artigo é:**

**Dois oficiais importantes do partido foram recentemente assassinados.**

**No texto: "Take the situation in which Tunisia's Ennahda party finds itself, especially since the recent assassinations of two leftist politicians have threatened to block the democratic transition."**

**Resposta: B**

## 37

Which of the following is most supported by the information in the article?

- a) By opposing democratically elected Islamists, Egypt's liberals have helped to make the country's situation in some ways even worse.
- b) The Egyptian military lied to the country's liberals when it said it had no intention of deposing President Mohamed Morsi.
- c) Although proclaiming their belief in democracy, Egypt's Muslim Brotherhood was a group of secret radicals planning to institute an authoritarian government.
- d) The Egyptian Army is in a crisis, as it is divided between pro-democracy officers and pro-Islamist officers.
- e) The violent removal of President Mohamed Morsi is proof that Egypt is not ready for democracy.

### Resolução

**De acordo com o texto a informação mais defendida é: Ao opor-se democraticamente aos islâmicos eleitos, os liberais do Egito contribuíram para deixar a situação do país, de alguma forma, ainda pior.**

**No texto a informação encontra-se no 5º parágrafo.**

**Resposta: A**

## 38

According to Mohamed ElBaradei,

- a) the removal of President Mohamed Morsi was the least painful of a number of hard political choices.
- b) though he did not actively support the removal of President Mohamed Morsi, he could not actively oppose it.
- c) he believed that he had to support the army's removal of President Mohamed Morsi, even though it was an essentially unlawful act.
- d) a military government is preferable to a religious government.
- e) the Egyptian Army's only desire is to build a stable democracy in Egypt.

### Resolução

**De acordo com Mohamed ElBaradei, ele acreditou que tinha que apoiar a retirada do Presidente Mohamed Morsi feita pelo exército, ainda que fosse um ato essencialmente ilegal.**

**No texto: "It was outside the legal framework, but we had no other choice."**

**Resposta: C**

## AIRLINE COMPENSATION

By Susan Stellin

- 1 *The day I was supposed to fly from London to Newark this spring, British Airways sent an e-mail saying the flight had been canceled. When I called to rebook, the British Airways agent offered a flight two hours earlier, which meant my boyfriend and I had to drop everything and race to Heathrow. The payoff came a month later, when the airline sent a check for \$787 (300 euros each), compensation for our inconvenience.*
- 2 *Travelers on flights that are canceled or delayed must often accept whatever rebooking an airline offers, even if it means getting stranded at an airport for days. In the United States airlines aren't required to compensate passengers on delayed or canceled flights, but it's a different story in Europe. The payment that my boyfriend and I received was required by the European Union's passenger rights law, EC 261, which obligates airlines to pay for a hotel room and meals if travelers are stranded because of a cancellation or delay.*
- 3 *If the problem is the airline's fault — for instance, our cancellation was due to a malfunctioning plane — the carrier is supposed to compensate passengers up to 600 euros, based on the length of the flight and how long you're delayed. I was surprised that we qualified since we actually got an earlier flight, but the law covers situations when passengers have little advance notice and have to change their plans.*
- 4 *EC 261 applies to any airline departing from the European Union — including American carriers — and European airlines flying to or from Europe. It was adopted in 2005; since then, similar rules have been extended to passengers traveling within Europe by rail, ship or bus.*
- 5 *In theory, the law gives travelers greater protection in Europe than in the United States. In practice, airlines on both sides of the Atlantic have resisted paying some of these benefits, and many passengers do not even know these rights exist. The e-mails British Airways sent me didn't mention compensation, and neither did the agent I spoke with. I knew about the law so I found the information on the airline's Internet site. But the claims process was easy, and British Airways paid quickly.*
- 6 *"You're lucky you got your money," said Dale Kidd, a spokesman for the European Commission. "Generally, it depends on the airline, but some are better than others at paying claims." So which airlines are the worst offenders? "I'd prefer not to do naming and shaming," Mr. Kidd said. "It depends a lot on the persistence of the victim making the claim."*

7 One reason airlines have resisted this regulation is disagreement over who should be responsible for stranded travelers when major disruptions occur — like the volcanic ash cloud that caused more than 100,000 flight cancellations in Europe in 2010. “The ash cloud went on for eight or nine days, so it’s probably unreasonable to expect a carrier to put you up at the Hilton for that length of time,” Mr. Kidd conceded. Indeed, the airline industry says carriers lost nearly \$2 billion because of the cloud, including expenses for hotel bills, although some airlines refused to pay these claims.

Adapted from **The International Herald Tribune**,  
August 31 – September 1, 2013.

## 39

According to the information in the article, what happened to the author on the day she was going to fly from London to Newark, New Jersey?

- a) Because British Airways cancelled her flight, she had to take a later, more expensive flight on that day.
- b) British Airways offered her a monetary incentive to take an earlier flight.
- c) She had to cancel her flight because British Airways had misinformed her about the departure time.
- d) Because of a scheduling mistake, she had to reserve a flight at an earlier departure time on the following day.
- e) She was involved in a flight-scheduling problem, which led to her receiving a monetary compensation from British Airways.

### **Resolução**

**De acordo com a informação apresentada no artigo, a autora se envolveu em um problema de agendamento, o que a levou a receber uma indenização da British Airways.**

**Lê-se no texto:**

**“The day I was supposed to fly from London to Newark this spring, British Airways sent an e-mail saying the flight had been canceled. When I called to rebook, the British Airways agent offered a flight two hours earlier, which meant my boyfriend and I had to drop everything and race to Heathrow. The payoff came a month later, when the airline sent a check for \$787 (300 euros each), compensation for our inconvenience.”**

**Resposta:**  E

## 40

In paragraph 2, the phrase "...it's a different story in Europe" most likely refers to which of the following?

- a) Airline passengers encounter fewer travel problems in Europe than they do in the United States.
- b) In Europe, travelers whose flights are cancelled may opt to take a different flight on another airline.
- c) Airlines in Europe cancel or delay fewer flights than do airlines in the United States.
- d) In Europe, a law says that an airline cannot cancel or delay a flight and then simply forget about the passengers.
- e) Because they must operate in a strongly regulated market, airlines in Europe are less profitable than are airlines in the United States.

### Resolução

No parágrafo 2, a oração "... it's a different story in Europe" mais provavelmente refere-se à alternativa D: "Na Europa, uma lei afirma que uma companhia aérea não pode cancelar ou atrasar um voo e simplesmente se esquecer dos passageiros."

Resposta: **D**

## 41

According to the information in the article, the author received compensation under European Union law EC 261 because British Airways had

- a) made her rearrange her travel plans in a hurry.
- b) failed to inform her correctly of the flight cancellation.
- c) arbitrarily assigned her to a less-expensive seat on a different flight.
- d) refused to pay for her hotel room and meals.
- e) canceled her flight without offering her an alternative flight.

### Resolução

De acordo com as informações do artigo, a autora recebeu uma indenização por conta da lei EC261 da União Europeia já que a British Airways fez com que ela reorganizasse seus planos apressadamente.

Lê-se no texto: "When I called to rebook, the British Airways agent offered a flight two hours earlier, which meant my boy and I had drop everything and race to Heathrow."

Resposta: **A**

## 42

According to the information in the article, a traveler's rights would most likely not come under European Union protection in which of the following circumstances?

- a) A bus going from France to Germany
- b) A German airliner flying from Berlin to Mexico City
- c) An American airliner flying from any city in the European Union to the United States
- d) A passenger train going from one Italian destination to another
- e) A passenger ship sailing from any European Union port to the United States

### Resolução

Segundo as informações do texto, os direitos de um viajante muito provavelmente não recebe a proteção da União Europeia no caso de um passageiro de navio partir de um porto da União Europeia com destino nos Estados Unidos.

Encontra-se a resposta no 4º parágrafo do texto.

Resposta:  E

## 43

Which of the following statements is most supported by the information in the article?

- a) The European Union currently has no way to make U.S. airlines comply with EC 261.
- b) Some U.S. airlines have deliberately misinformed passengers about rights protected by EC 261.
- c) Among European airlines, British Airways is the most cooperative in compensating passengers, as stipulated in EC 261.
- d) Neither British Airways nor its agent made any attempt to inform the author of her rights as stipulated in EC 261.
- e) The author only discovered the existence of EC 261 because she checked the British Airways Internet site.

### Resolução

A afirmação mais defendida pelas informações que o texto fornece é o fato de que nem a British Airways nem o seu agente fizeram nenhuma tentativa de informar a autora dos seus direitos estipulados pela lei EC 261.

Lê-se, no texto:

“The e-mails British Airways sent me didn't mention compensation, and neither did the agent I spoke with. I knew about the law so I found the information on the airline's Internet site.”

Resposta:  D



## 44

In paragraph 6, when Dale Kidd says “I’d prefer not to do naming and shaming,” he most likely means that

- a) European Commission regulations forbid him to divulge the names of airlines under investigation.
- b) he has no evidence to prove that certain airlines have disrespected EC 261.
- c) he doesn’t want to embarrass publicly any specific airline.
- d) the European Commission’s policy is to negotiate with airlines rather than prosecute them.
- e) it’s the responsibility of passengers to make sure they receive compensation when an airline disrespects EC 261.

### Resolução

**No parágrafo 6, quando Dale Kidd diz “I’d prefer not to do naming and shaming” ele muito provavelmente quer dizer que não quer constranger publicamente nenhuma companhia aérea específica.**

Resposta: **C**

## 45

According to the information in the article, the situation created by the volcanic ash cloud

- a) nearly bankrupted a number of European airlines.
- b) showed why airlines are challenging one controversial aspect of EC 261.
- c) caused a record number of airline flights to be cancelled.
- d) forced airlines in Europe pay nearly \$2 billion in order to provide hotel rooms for stranded passengers.
- e) made the European Commission decide to change certain controversial aspects of EC 261.

### Resolução

**De acordo com a informação no artigo, a situação criada pela cinza vulcânica mostrou porque as companhias aéreas estão contestando um aspecto controverso da lei EC261.**

**Lê-se a informação no 7º parágrafo do texto.**

Resposta: **B**

Ao final da Copa do Mundo de futebol disputada na África do Sul (2010), alguns dos jogadores da seleção da Espanha realizaram a volta olímpica como campeões desfraldando uma bandeira da Catalunha. A respeito da História dessa região, é correto afirmar:

- a) O reino de Aragão uniu-se ao de Castela com o casamento dos reis católicos, Fernando e Isabel, mantendo-se a autonomia de Aragão e o funcionamento de cortes próprias.
- b) A região da Catalunha promoveu uma revolução ao final do século XVIII, influenciada pelos acontecimentos transcorridos na França com a subida dos jacobinos ao poder.
- c) Durante a II República, a partir de 1931, a região perdeu sua autonomia e tornou-se uma das bases das legiões falangistas que apoiaram Franco.
- d) A autonomia e o direito ao ensino da língua catalã e seu emprego na administração pública foram garantidos à Catalunha com o regime franquista, a partir de 1936.
- e) Com a democratização, em 1975, a região da Catalunha perdeu sua autonomia e isso desencadeou o aparecimento de movimentos armados que lutam pela sua independência.

### **Resolução**

O casamento de Isabel de Castela e Leão com Fernando de Aragão, em 1469, não significou a unificação política da Espanha, pois os dois Estados conservaram suas respectivas identidades político-administrativas – tanto que a Expansão Marítima Espanhola, iniciada com as viagens de Colombo, foi a princípio um empreendimento castelhano. A consolidação do Reino da Espanha somente se deu em 1516, quando Carlos I (Carlos V da Alemanha), neto de Fernando e Isabel, unificou as coroas de Castela e Aragão.

Resposta: **A**

São características do período arcaico (séculos VIII-VI a.C.), na Grécia Antiga:

- a) desenvolvimento dos oikos e expansão creto-micênica.
- b) desenvolvimento das póleis e expansão pelo Mediterrâneo.
- c) rivalidades entre Esparta e Atenas e Guerra do Peloponeso.
- d) enfraquecimento das póleis e expansão macedônica.
- e) guerras entre gregos e persas e o fim da democracia ateniense.

#### **Resolução**

Na Grécia Antiga, o Período Arcaico iniciou-se com a desintegração dos *genos*, quando a propriedade coletiva da terra foi transformada pelos eupátridas em propriedade privada. Seguiram-se a formação e o desenvolvimento das pólis, concomitantemente com a Segunda Diáspora Grega, direcionada para oeste. Este movimento, somado à Primeira Diáspora Grega, orientada para leste, completou as bases do Mundo Grego, que abrangeu uma parte significativa do Mediterrâneo, mais os Mares Egeu e Negro.

Resposta: **B**

A Farroupilha foi uma revolta

- a) separatista, que contou com o apoio dos cafeicultores paulistas interessados no mercado da região do Prata.
- b) popular, que tinha como objetivo o fim da escravidão no Brasil e o rompimento com a Inglaterra.
- c) popular, cujos líderes foram duramente punidos com penas de exílio e enforcamento.
- d) socialista, liderada por Giuseppe Garibaldi, que pretendia estabelecer uma reforma agrária no Brasil.
- e) separatista, que proclamou a República no Rio Grande do Sul, em 1836, e em Santa Catarina, em 1839.

#### **Resolução**

**Irrompida em 1835, a Revolução Farroupilha (ou Guerra dos Farrapos) foi inicialmente uma rebelião de estancieiros e charqueadores contra o centralismo do Império Brasileiro. Diante da impossibilidade de produzir uma mudança institucional no País, os revoltosos, no ano seguinte, proclamaram a República Rio Grandense, independente do Império – mais conhecida como “República de Piratini”, por causa de sua capital. O movimento revolucionário manteve o caráter separatista até sua capitulação diante das forças imperiais, em 1845. Em 1839, o liberal italiano Giuseppe Garibaldi, que se engajara nas forças republicanas, invadiu Santa Catarina e proclamou em Laguna, no extremo sul da província, a efêmera República Juliana.**

Resposta:  E

O *New Deal* caracterizou-se por um conjunto de medidas econômicas que visavam

- a) superar a crise econômica da década de 1920 com medidas liberais que dessem maior autonomia à dinâmica dos mercados internacionais.
- b) estabelecer acordos entre patrões e operários com o objetivo de redistribuir rendas e permitir experiências de cogestão administrativa.
- c) garantir mais empregos através da intervenção do Estado na economia, sobretudo através do financiamento de obras públicas.
- d) reformar a economia soviética planificada duramente afetada pela crise econômica registrada a partir de 1929.
- e) diminuir o consumo e estimular a recessão econômica como forma de diminuir os altos índices de inflação registrados na década de 1920.

#### **Resolução**

O *New Deal*, implantado em 1933 pelo recém-eleito presidente democrata Franklin Roosevelt, foi uma política intervencionista que, baseada nos fundamentos teóricos do economista inglês John Keynes (como a integração de objetivos econômicos e sociais pelo Estado, dentro do sistema capitalista), tinha como objetivo superar a Grande Depressão decorrente da Crise de 1929. A realização de grandes obras públicas, visando absorver mão-de-obra desempregada e reativar a economia, foi um dos múltiplos aspectos contemplados pelo *New Deal*.

Resposta: C

São características das chamadas sociedades do Antigo Regime:

- a) igualdade jurídica, valorização do trabalho manual e predomínio dos valores burgueses.
- b) desigualdade jurídica, predomínio dos valores aristocráticos e desvalorização do trabalho manual.
- c) desigualdade social, predomínio dos valores urbanos e anticlericalismo.
- d) igualdade social, protestantismo e mentalidade aristocrática.
- e) liberalismo econômico, desigualdade jurídica e ascensão das comunidades camponesas.

#### **Resolução**

Dá-se o nome de *Antigo Regime* à estrutura política, econômica e social vigente na maioria dos Estados europeus durante a Idade Moderna. No plano social, o Antigo Regime caracterizou-se pela existência de uma sociedade de ordens, hierarquizada de acordo com valores aristocráticos e na qual os diversos segmentos tinham direitos e deveres diferenciados (desigualdade jurídica ou civil). As camadas ligadas às atividades manuais e – pior ainda – braçais, correspondentes respectivamente a artesãos e camponeses, ocupavam os degraus mais baixos da escala social.

Resposta: **B**

*Serviços de atendimento ao consumidor, call centers e serviços de transcrição médica foram só o começo. A possibilidade de terceirizar serviços graças às TICs (tecnologias de informação e comunicação) aumentou a cada dia a capacidade de administrar os equipamentos físicos e as redes de computadores de empresas e de manter e desenvolver programas de negócios; [...] o que começou como arbitragem de salários ou simples corte de custos mandando para o exterior alguns empregos menores se tornou um enorme sistema projetado para transformar uma empresa em uma eficiente operação global.*

Nayan Chanda. **Sem Fronteira**. Rio de Janeiro: Record, 2011. p. 409.

Sobre as novas condições geográficas da economia global propiciadas pelas TICs, é correto afirmar:

- a) A terceirização baseada nas TICs se restringe às áreas mais deprimidas economicamente dos países desenvolvidos, pois, nos países pobres, não há estrutura para isso.
- b) O fenômeno do deslocamento desses serviços remotos, com base nas TICs, está restrito aos países do hemisfério norte, pois são incomuns em países como o Brasil.
- c) O deslocamento geográfico dos serviços remotos busca, antes de salários menores, produzir o desenvolvimento em regiões mais pobres, o que é um efeito desse sistema global.
- d) *Call centers* podem se localizar em áreas distantes dos usuários, por vezes noutro hemisfério, o que mostra como as TICs participam de uma nova geografia do mundo.
- e) As TICs são acessíveis apenas às grandes corporações transnacionais e suas potencialidades são empregadas somente no processo econômico, o que mostra como certos avanços são seletivos.

### **Resolução**

**O desenvolvimentos das redes imateriais, satélites, telefones celulares etc., possibilitaram a separação física das áreas de gerência e comando relativos à produção e aos serviços e as fábricas e os prestadores e colaboradores.**

**Com isso, o arranjo organizacional das empresas tornou-se cada vez menos dependente do espaço, o que permite que se desloquem em busca de vantagens econômicas.**

**Desta forma, empresas, em geral situadas nos países do Norte, vêm para países do Sul (mas não obrigatoriamente no Hemisfério Sul), como por exemplo a Índia, que dispõe de infraestrutura local, sendo que as empresas podem instalar extensões de suas atividades, oferecendo produtos e serviços a preços mais competitivos.**

Resposta: **D**

*No Brasil há a presença de variados biomas e ecossistemas ricos em espécies animais, vegetais e micro-organismos. É o país com maior diversidade de anfíbios do mundo: 516 espécies. Possui 522 espécies de mamíferos, das quais 68 são endêmicas; 468 espécies de répteis, das quais 172 são endêmicas, e 1622 espécies de aves (uma em cada seis espécies de aves do mundo ocorre no Brasil).*

Adaptado de **Conhecer para conservar: As Unidades de Conservação do Estado de São Paulo**. Secretaria do Meio Ambiente do Estado de São Paulo. 1999, p. 66.

Essas informações sobre a biogeografia do território brasileiro permitem concluir:

- a) O Brasil é um país com grande diversidade biológica devido, antes de tudo, às políticas de conservação engendradas nos últimos 40 anos, com criação e consolidação de diversas unidades de conservação em todos os biomas de nosso território.
- b) O Brasil tem uma biodiversidade comprometida em razão da excessiva invasão de espécies exóticas, o que é demonstrado pelo baixo número de espécies endêmicas de mamíferos. Isso coloca em risco de extinção espécies nativas, o que diminui nossa biodiversidade.
- c) A biodiversidade de espécies animais no Brasil não corresponde à biodiversidade de espécies vegetais, essa, sim, muito ameaçada pelo desmatamento nas diversas regiões do país.  
Diferentemente, as políticas de proteção da fauna têm sido bem sucedidas.
- d) A condição de elevada biodiversidade no Brasil só não é mais importante porque a maior parte do nosso espaço encontra-se na faixa intertropical, o que homogeneiza as coberturas vegetacionais, diminuindo o potencial de diversidade biológica.
- e) O Brasil é um país de megadiversidade biológica em parte graças à sua extensão, que abrange por volta de 40° de latitude e 40° de longitude, o que corresponde a condições ambientais múltiplas, fator importante na determinação da biodiversidade.

### **Resolução**

**O território brasileiro apresenta grande biodiversidade, tanto animal quanto vegetal. Sua localização tropical favorece o desenvolvimento de uma grande heterogeneidade de espécies.**

**Apesar de o patrimônio natural do País ter uma proteção ineficiente e de sofrer investidas do avanço da fronteira agrícola, do desmatamento, da poluição e da proliferação de espécies exógenas, ainda é grande a biodiversidade do País, considerada uma das maiores do mundo.**

Resposta:  E



*Mais do que um problema relacionado à raça, o homicídio no Brasil sempre se caracterizou por ser um tipo de crime vinculado ao território. Nas últimas décadas, as principais vítimas e autores de assassinatos foram homens, jovens, moradores de bairros com pouca infraestrutura urbana dos grandes centros metropolitanos. Eles mataram e morreram por viverem em locais com grande quantidade de armas, marcados pela desordem. São territórios com frágil presença policial, vulneráveis à ação daqueles que estão dispostos a tentar exercer o domínio pela violência.*

<http://www.estadao.com.br/noticias/impreso,homicidio-e-um-crime-territorial-e-nao-esta-vinculado-a-racas,531604,0.htm>.

Acesso em 15/01/2014.

A afirmação que é coerente com a situação da violência homicida no Brasil e com o texto acima, de autoria do jornalista Bruno Paes Manso, é:

- a) Nos grandes centros metropolitanos, a violência homicida afeta indistintamente a população negra e branca, já que se trata apenas de um problema geográfico e não racial.
- b) A presença policial, mesmo que frágil, garante a redução da violência homicida, já que impõe ordem aos territórios violentos e com pouca infraestrutura urbana.
- c) Territórios segregados e desintegrados do conjunto da cidade, habitados normalmente por populações de baixa renda, são ambientes onde as pessoas são mais suscetíveis ao risco da violência homicida.
- d) Embora sua influência deva ser considerada, a ausência de infraestrutura urbana não pode ter sua importância sobrevalorizada quando a questão é o número de homicídios, porque esses dependem mais de outras causas.
- e) A violência homicida é um crime vinculado ao território, portanto, não pode ser combatida por meio de políticas públicas de segurança ou de planejamento urbano.

### **Resolução**

**Há uma espacialização do fenômeno da violência, assim como a pobreza, a precariedade da infraestrutura e a distribuição territorial da população podem ser espacializados.**

**A afirmação contida no texto associa todos esses fenômenos ao espaço evidenciando seu aspecto múltiplo. Não se pode negar que as áreas urbanas periféricas segregadas e desintegradas têm infraestrutura precária, são habitadas por população mais pobre, na qual há grande parcela de afrodescendentes historicamente marginalizados. Neste ambiente, em que o poder público não se faz presente, os índices de violência tendem a ser maiores.**

Resposta: **C**

Pesquisa recente publicada pelo Instituto de Pesquisas Econômicas (IPEA) sobre as migrações internas no Brasil evidencia existir uma relação entre probabilidade de migração e níveis de escolaridade, conforme tabela abaixo.

TABELA 1

**Probabilidade de migração, por período e níveis de escolaridade (1986-2010)**

Escolaridade	1986-1991	1995-2000	2005-2010
Baixa	7,8	6,8	5,0
Média	8,6	7,7	6,2
Alta	8,9	8,5	7,8
<b>Total</b>	<b>7,9</b>	<b>7,1</b>	<b>5,7</b>

Fonte: IBGE (1991; 2000; 2010).

[http://www.ipea.gov.br/portal/images/stories/PDFs/livros/livros/livro\\_brasil\\_desenvolvimento2013\\_vol03.pdf](http://www.ipea.gov.br/portal/images/stories/PDFs/livros/livros/livro_brasil_desenvolvimento2013_vol03.pdf) Acesso em 20/03/2013.

Com base na tabela, é correto afirmar:

- A probabilidade de migrar é maior entre as populações menos qualificadas, que buscam oportunidades no mercado de trabalho do lugar de destino.
- A probabilidade de migração aumentou para todos os grupos de escolaridade entre 1986 e 2010, dada a diminuição relativa dos custos de transporte.
- Embora seja um fenômeno demográfico importante, a migração não figura que afetam a distribuição espacial dos indivíduos de elevada escolaridade.
- Os indivíduos de escolaridade média, sem qualificação profissional, constituem a maioria entre os migrantes brasileiros.
- Os indivíduos pertencentes ao grupo alta escolaridade, em vantagem para disputar o mercado de trabalho no lugar de destino, são os que apresentam probabilidade um pouco maior de migração.

**Resolução**

**Da análise da tabela, constata-se que, historicamente, os indivíduos com maior nível de escolaridade constituem o grupo que tem maior probabilidade de emigrar.**

**Observa-se também uma tendência geral, que é a da queda da probabilidade de migração em todos os níveis de escolaridade, possivelmente devido à redução das diferenças econômicas regionais – que ainda se mantêm elevadas.**

Resposta:  E

*A diferenciação espaço-temporal da produção agrícola constitui o conteúdo próprio daquilo que alguns autores chamam de heterogeneidade estrutural da agropecuária brasileira [...]. Como a modernização da agricultura significou, em um primeiro momento, a integração técnica com a indústria e, em um segundo momento, a integração de capitais, também ela esteve algumas regiões, beneficiando grupos econômicos específicos identificados por seus produtos.*

[http://www.ipea.gov.br/portal/images/stories/PDFs/livros/livros/livro\\_brasil\\_desenvolvimento2013\\_vol03.pdf](http://www.ipea.gov.br/portal/images/stories/PDFs/livros/livros/livro_brasil_desenvolvimento2013_vol03.pdf) Acesso em 20/03/2013

Sobre a nova geografia da agricultura brasileira, é correto afirmar:

- a) As empresas rurais mais integradas estão concentradas nos espaços internacionalizados, especialmente na região Centro-Oeste, em São Paulo, em Minas Gerais e no Paraná.
- b) A agricultura familiar, caracterizada pelo uso intensivo de mão de obra, avança do Semiárido na direção dos cerrados do Nordeste.
- c) A proporção de assalariados rurais é maior na região Norte, sobretudo nas áreas da fronteira agrícola marcadas por violentos conflitos fundiários.
- d) Na região Sul, encontra-se o setor menos capitalizado da agricultura familiar, que apresenta baixo grau de integração aos complexos agroindustriais.
- e) Nas regiões Norte e Nordeste, a maior parte da mão de obra ativa está empregada na agropecuária, caracterizada pela técnica.

### **Resolução**

**Na zonas coloniais da Região Sul e no Agreste nordestino, estão tradicionais áreas de agricultura familiar. No entanto, enquanto esta é carente de recursos e de capitais, a primeira é mais capitalizada nesta categoria de produção.**

**O percentual de assalariados é maior nas áreas agrícolas modernas do centro-sul, se comparadas às áreas de expansão da fronteira agropecuária do Norte e do Centro-Oeste, onde predominam trabalhadores temporários – volantes –, com muitas situações de trabalho análogo ao da escravidão.**

**O avanço da agropecuária em direção a Centro-Oeste, Amazônia e Sertão nordestino baseia-se nas atividades comerciais mais modernas sobre áreas de terras devolutas, latifúndios improdutivos e, em menor proporção, sobre área de agricultura de subsistência.**

Resposta: **A**

A Agência Internacional de Energia Atômica (AIEA) confirmou, em um novo relatório, que o Irã segue cumprindo o pactuado no grande acordo nuclear interino assinado em novembro do ano passado com seis grandes potências.

<http://exame.abril.com.br/mundo/noticias/ira-segue-cumprindo-acordo-nuclear-interino-diz-aiea>. Acesso em 22/03/2014.

Sobre o tema da reportagem, é correto afirmar:

- a) O acordo mencionado foi uma iniciativa de Israel, que considera o arsenal nuclear iraniano uma ameaça ao seu próprio território e ao diálogo com os representantes palestinos.
- b) A Arábia Saudita, tradicional aliada do governo iraniano, saudou o acordo mencionado, considerando seus efeitos positivos para os países do Oriente Médio.
- c) Nos termos do acordo mencionado, estão suspensas temporariamente todas as sanções estadunidenses e europeias ao setor de energia iraniano, inclusive aquelas que incidiam sobre o comércio de petróleo.
- d) O acordo mencionado, que teve participação dos Estados Unidos, tem como objetivo interromper o programa nuclear iraniano de objetivo militar.
- e) Nos termos do acordo mencionado, todas as instalações nucleares iranianas devem ser imediatamente desativadas e abertas à inspeção da comunidade internacional.

#### **Resolução**

**O novo governo iraniano, desde sua posse no segundo semestre de 2013, acenou a possibilidade de aproximação com o Ocidente.**

**Esse sinal de boa vontade possibilitou um acordo internacional do qual participaram seis grandes potências (EUA, Rússia, China, França Reino Unido, Alemanha), que possibilitará um afrouxamento nas sanções econômicas contra o Irã, em troca da permissão de Teerã de permitir inspeções de seu programa nuclear.**

**O Irã continuará a desenvolver um programa nuclear, e sua finalidade pacífica deverá ser comprovada com inspeções internacionais, afastando o temor de Washington e de Israel do seu uso para fins militares.**

**Resposta: D**

*Um referendo realizado no dia 17 de março na Crimeia, uma República Autônoma ucraniana de maioria russa, aprovou com 96,8% dos votos a adesão da região à Federação Russa. O referendo é o ápice de uma escalada de tensão que atinge a região há mais de um mês, com uma escalada militar russa e ucraniana na região gerada após a deposição do presidente ucraniano Viktor Yanukovich.*

<http://g1.globo.com/mundo/noticia/2014/03/entenda-o-que-mudana-crimea-apos-referendo-aprovar-adesao-russia.html>, acesso em 18/03/2014.

Sobre a questão da Crimeia, é correto afirmar:

- a) A península da Crimeia foi conquistada pelos russos no século XVII, mas foi cedida pelo líder soviético Nikita Kruschev à Ucrânia em 1991, quando a União das Repúblicas Socialistas Soviéticas foi extinta.
- b) O resultado do referendo de março foi prontamente reconhecido pelos representantes da União Europeia e pelos Estados Unidos, com base no princípio de autodeterminação dos povos.
- c) Os líderes políticos tártaros, representantes da principal minoria étnica da Crimeia, figuraram entre os principais entusiastas da adesão da região à Federação Russa.
- d) Após o referendo de março, a Federação Russa passou a considerar a Crimeia parte do seu próprio território, a despeito das reações dos países ocidentais.
- e) A Ucrânia teme perder a sua importante Frota do Mar Negro, sediada na base naval de Sebastopol, caso a Crimeia se torne de fato parte integrante da Federação Russa.

### **Resolução**

**A Crimeia ganhou relativa autonomia durante a existência da URSS. Recentemente, a instabilidade política que assolou o país deveu-se ao fato de o governo ser contrário à aproximação do país em relação à União Europeia, optando por uma alinhamento com Moscou.**

**O governo caiu, o novo governo sinalizou uma aproximação em relação ao Ocidente e à União Europeia, atendendo a reivindicações populares, o que foi visto como uma afronta por Moscou. Políticos tártaros são contrários ao separatismo da Crimeia**

**O novo governo ucraniano, movido por questões de ordem nacionalista, proibiu o uso da língua russa em seu território, o que levou parte da população da Crimeia a se insurgir contra a arbitrária atitude de Kiev.**

**Separatistas de língua russa realizaram um plebiscito – obviamente, o separatismo venceu –, prontamente foi reconhecido por Moscou, mas não admitido como**

legítimo pela União Europeia ou pelos Estados Unidos, intensificando o conflito.

O interesse da Rússia, além das ambições expansionistas, está no porto de Sebastopol, sede de sua Frota do Mar Negro.

Resposta: **D**

**58**

*O projeto de lei 21626/11 – conhecido como Marco Civil da Internet – é um projeto de lei que estabelece princípios e garantias do uso da rede no Brasil. Segundo o deputado Alessandro Molon (PTRJ), autor da proposta, a ideia é que o marco civil funcione como uma espécie de "Constituição" da internet, definindo direitos e deveres de usuários e provedores da web no Brasil.*

[http://www.bbc.co.uk/portuguese/noticias/2014/03/140219\\_marco\\_civil\\_internet\\_mm.shtml](http://www.bbc.co.uk/portuguese/noticias/2014/03/140219_marco_civil_internet_mm.shtml), acesso em 26/03/2014.

Sobre esse projeto, aprovado pela Câmara dos Deputados em 25/03/2014, é correto afirmar:

- a) Apesar de buscar proteger a privacidade dos usuários, o projeto aprovado na Câmara permite o acesso de terceiros aos dados, correspondências ou comunicação que estiverem na rede.
- b) O projeto aprovado na Câmara proíbe os provedores de internet de vender planos que façam diferenciações no tráfego de dados ou que selecionem o conteúdo a ser acessado.
- c) O projeto aprovado na Câmara determina que os provedores de acesso devam ser responsabilizados civilmente por danos decorrentes de conteúdo de terceiros, independentemente de ordem judicial.
- d) O projeto aprovado na Câmara determina que proíbam que provedores de acesso vendam diferentes velocidades de acesso, garantindo a democratização do uso da internet.
- e) O projeto aprovado na Câmara desobriga os sites e aplicativos de internet de manter registro dos dados de seus usuários, de maneira a garantir a sua privacidade e a inviolabilidade.

#### **Resolução**

**O objetivo da Lei 21626 de 2011 proíbe expressamente que provedores vendam planos diferenciados de tráfego de dados ou que selecionem conteúdos a serem acessados, o que configuraria um tipo de cerceamento à liberdade de expressão ou mesmo censura.**

Resposta: **B**

*A Venezuela tem enfrentado momentos de tensão desde o início de fevereiro, com protestos de estudantes e opositores contra o governo. A situação se agravou em 12 de fevereiro, quando uma manifestação contra o presidente Nicolás Maduro terminou com três mortos e mais de 20 feridos.*

<http://g1.globo.com/mundo/noticia/2014/02/entenda-os-protestos-na-venezuela.html>, acesso em 24/03/2014.

Sobre a tensão na Venezuela, é correto afirmar:

- a) O presidente Maduro não foi eleito pelo voto popular, tendo assumido interinamente o poder após a morte de Hugo Chávez e se mantido no cargo de forma autoritária.
- b) A crise venezuelana, fonte das tensões mencionadas, tem sua origem no esgotamento das reservas de petróleo que sustentaram a economia venezuelana durante décadas.
- c) Entre as principais motivações dos manifestantes que participaram dos protestos, figuram a insegurança social, as altas taxas de inflação e a escassez de produtos básicos.
- d) Apesar dos protestos, o presidente Maduro recusou a oferta da União de Nações Sul-Americanas (Unasul) no sentido de mediar o diálogo com diferentes setores da sociedade nacional.
- e) Desde o início dos protestos, o governo do presidente Maduro proibiu a circulação de todos os jornais impressos controlados pela oposição, numa clara violação à Carta Democrática Interamericana.

#### **Resolução**

**As manifestações contra o governo venezuelano de Nicolás Maduro, que procurou dar sequência às práticas populistas de Hugo Chavez, têm como causas as demandas relacionadas com a inflação, com o desabastecimento e com a insegurança social.**

Resposta: **C**

*Começou com a instituição do divórcio no país, em 1907, décadas antes dos vizinhos de América Latina. Continuou com a regulamentação da jornada de oito horas, sete anos depois, com o direito de voto às mulheres, em 1932, até uma série de recentes medidas modernizadoras. O motivo da fascinação do mundo pelo Uruguai parece ser a vanguarda e a reinvenção constantes no país.*

<http://zerohora.clicrbs.com.br/rs/mundo/noticia/2013/12/o-uruguaiganha-o-mundo-4371416.html>, acesso em 15/02/2014.

Sobre as recentes medidas modernizantes aprovadas pelo parlamento uruguaio e seus desdobramentos, considere as seguintes afirmações:

- I. Em 2012, o parlamento uruguaio aprovou a descriminalização do aborto, desde que realizado até a 12ª semana de gestação. Entretanto, o presidente José Mujica vetou a implementação da medida, alegando questões éticas.
- II. Em 2013, o parlamento uruguaio aprovou o casamento homossexual, se tornando o segundo país latino-americano a tornar lei a união entre pessoas do mesmo gênero, depois da Argentina.
- III. Em 2013, o parlamento uruguaio aprovou uma lei descriminalizando o uso e conferindo ao Estado o papel de regulador da produção e da comercialização da maconha.

Está correto apenas o que se afirma em

- a) II e III.                      b) I e II.                      c) I e III.  
d) II.                              e) III.

#### **Resolução**

**Foi em 2010 que o Parlamento uruguaio aprovou a descriminalização do aborto, à época vetada pelo então presidente Vázquez, médico, alegando questões éticas. Em 2012, o atual presidente, Mujica, sancionou a lei da descriminalização do aborto.**

**Resposta: A**



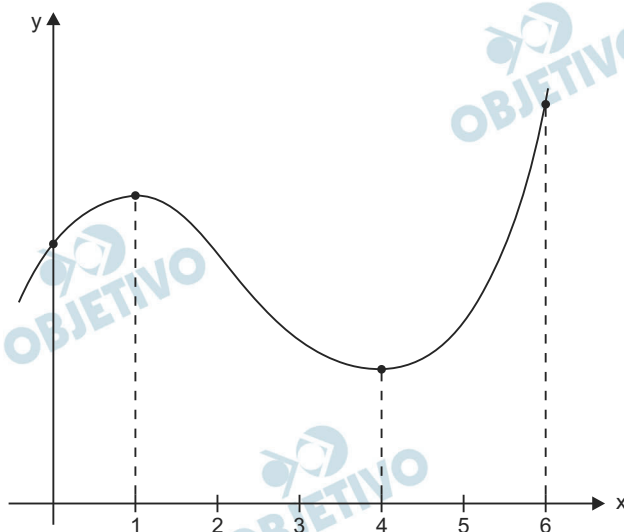
# MÓDULO DISCURSIVO

## MATEMÁTICA

### 1

Em certo mês, o Departamento de Estradas registrou a velocidade do trânsito em uma rodovia. A partir dos dados, é possível estimar que, por exemplo, entre 12:00 horas e 18:00 horas em um dia de semana normal, a velocidade registrada em um posto de pedágio é dada pela função  $f(x) = 2x^3 - 15x^2 + 24x + 41$  km/h, sendo  $x$  o número de horas após o meio-dia. Assim, por exemplo,  $f(0)$  expressa a velocidade ao meio-dia.

O gráfico de  $f(x)$  está representado abaixo.



A) Quais são a velocidade máxima e a velocidade mínima registradas entre 12:00 horas e 18:00 horas?

B) O número complexo  $\frac{17 - i\sqrt{39}}{4}$  é uma raiz da equação  $2x^3 - 15x^2 + 24x + 41 = 0$ . Quais são as outras duas raízes?

#### Resolução

A) De acordo com o gráfico apresentado, a velocidade será máxima, entre 12h e 18h, excluindo 18h, às 13h, que corresponde a  $x = 1$ . Assim:

$$f(1) = 2 \cdot 1^3 - 15 \cdot 1^2 + 24 \cdot 1 + 41 = 52$$

A velocidade será mínima às 16h, que corresponde a  $x = 4$ . Assim

$$f(4) = 2 \cdot 4^3 - 15 \cdot 4^2 + 24 \cdot 4 + 41 = 25$$

Obs:

I) Para confirmar os pontos de máximo e de mínimo, sem utilizar a informação do gráfico, poder-se-ia derivar a função  $f$  e igualar a derivada a zero.

$$f'(x) = 6x^2 - 30x + 24 \Rightarrow 6x^2 - 30x + 24 = 0 \Leftrightarrow \\ \Leftrightarrow x = 1 \text{ ou } x = 4$$

II) Se o intervalo incluir a extremidade (18h), a velocidade máxima seria

$$f(6) = 2 \cdot 6^3 - 15 \cdot 6^2 + 24 \cdot 6 + 41 = 77$$

B) As raízes da equação  $2x^3 - 15x^2 + 24x + 41 = 0$

são  $\frac{17 - i\sqrt{39}}{4}$ ,  $\frac{17 + i\sqrt{39}}{4}$  e  $r$ , com

$$\frac{17 - i\sqrt{39}}{4} + \frac{17 + i\sqrt{39}}{4} + r = \frac{15}{2} \Leftrightarrow$$

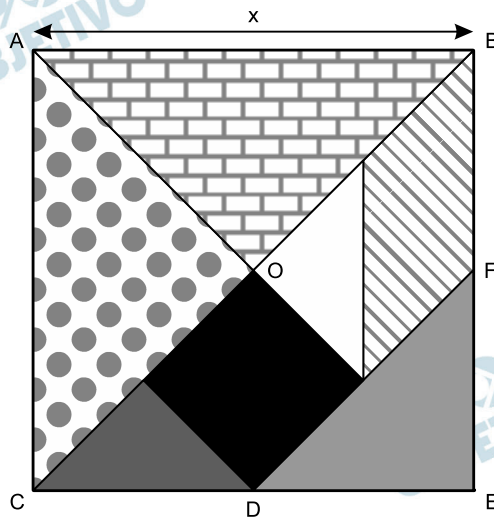
$$\Leftrightarrow \frac{17}{2} + r = \frac{15}{2} \Leftrightarrow 17 + 2r = 15 \Leftrightarrow r = -1$$

Respostas: A)  $V_{\text{máx}} = 52\text{km/h}$ ;  $V_{\text{mín}} = 25\text{km/h}$

B) as outras raízes são  $\frac{17 + i\sqrt{39}}{4}$  e  $-1$

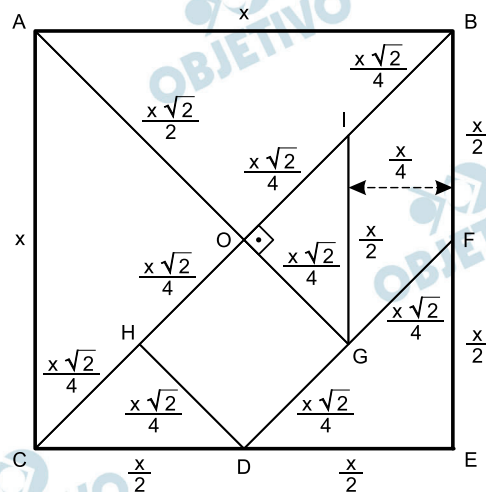
## 2

A figura mostra um Tangran chinês, que é um quadrado subdividido em sete figuras: dois triângulos retângulos grandes, um triângulo retângulo médio, dois triângulos retângulos pequenos, um paralelogramo e um quadrado pequeno.



- Comprove que a área do triângulo AOB é igual à soma das áreas dos dois triângulos pequenos mais a área do quadrado pequeno.
- Comprove que a área do paralelogramo mais a área do triângulo DEF é igual à área do triângulo COA.

### Resolução



- A) A figura acima mostra, em função do  $x$ , as medidas de todos os segmentos apresentados no Tangran.

$$\begin{aligned}
 1) A_{\Delta CDH} + A_{\Delta GOI} + A_{\square OGDH} &= \\
 &= \frac{1}{2} \cdot \frac{x\sqrt{2}}{4} \cdot \frac{x\sqrt{2}}{4} + \frac{1}{2} \cdot \frac{x\sqrt{2}}{4} \cdot \frac{x\sqrt{2}}{4} + \\
 &+ \frac{x\sqrt{2}}{4} \cdot \frac{x\sqrt{2}}{4} = \frac{x^2}{16} + \frac{x^2}{16} + \frac{x^2}{8} = \\
 &= \frac{4x^2}{16} = \frac{x^2}{4}
 \end{aligned}$$

$$2) A_{\Delta AOB} = \frac{1}{2} \cdot \frac{x\sqrt{2}}{2} \cdot \frac{x\sqrt{2}}{2} = \frac{x^2}{4}$$

3) De (1) e (2), temos:

$$A_{\Delta AOB} = A_{\Delta CDH} + A_{\Delta GOI} + A_{\Delta OGDH}$$

B) O paralelogramo tem base  $\overline{BF}$  medindo  $\frac{x}{2}$  e altura relativa a  $\overline{BF}$  medindo  $\frac{x}{4}$ , portanto tem área

$$A_{BFGI} = \frac{x}{2} \cdot \frac{x}{4} = \frac{x^2}{8}$$

$$1) A_{BFGI} + A_{\Delta DEF} = \frac{x^2}{8} + \frac{1}{2} \cdot \frac{x}{2} \cdot \frac{x}{2} = \frac{x^2}{4}$$

$$2) A_{\Delta COA} = \frac{1}{2} \cdot \frac{x\sqrt{2}}{2} \cdot \frac{x\sqrt{2}}{2} = \frac{x^2}{4}$$

3) Dos itens (1) e (2), temos:

$$A_{BFGI} + A_{\Delta DEF} = A_{\Delta COA}$$

Resposta: Demonstrações

### 3

- A) Ana, Marta e Pablo compraram 6 000 selos. O número de selos que comprou Ana é um terço dos que comprou Marta e um quarto dos que comprou Pablo. Quantos selos comprou cada um?
- B) Ana, Marta e Pablo compraram 48 de outros tipos de selos, mais valiosos. Ana comprou um terço dos que comprou Marta. Cada um dos três comprou pelo menos 5 selos e Pablo foi o que mais selos comprou. Quantos selos pode ter comprado Pablo?

#### Resolução

- A) Sejam  $a$ ,  $m$  e  $p$  as quantidades de selos comprados por Ana, Marta e Pablo, respectivamente.

$$\begin{cases} a + m + p = 6\,000 \\ a = \frac{1}{3}m \\ a = \frac{1}{4}p \end{cases} \Leftrightarrow \begin{cases} a + m + p = 6\,000 \\ m = 3a \\ p = 4a \end{cases} \Leftrightarrow$$

$$\Leftrightarrow \begin{cases} a + 3a + 4a = 6\,000 \\ m = 3a \\ p = 4a \end{cases} \Leftrightarrow \begin{cases} a = 750 \\ m = 2\,250 \\ p = 3\,000 \end{cases}$$

- B) Agora, sejam  $x$ ,  $y$  e  $z$  as quantidades de selos compradas por Ana, Marta e Pablo, respectivamente

$$\begin{cases} x + y + z = 48 \\ x = \frac{1}{3}y \\ x \geq 5, y \geq 5 \text{ e } z \geq 5 \end{cases} \Leftrightarrow \begin{cases} z = 48 - 4x \\ y = 3x \\ x \geq 5, y \geq 5 \text{ e } z \geq 5 \end{cases}$$

Assim,  $48 - 4x \geq 5 \Leftrightarrow x \leq \frac{43}{4}$  e, portanto,

$$5 \leq x \leq \frac{43}{4}$$

A tabela a seguir mostra as quantidades de selos que cada um poderá ter comprado, lembrando que Pablo foi o que mais comprou-os.

Ana ( $x$ )	Marta ( $y$ )	Pablo ( $z$ )
5	15	28
6	18	24

Para os demais valores de  $x$ , a quantidade comprada por Pablo seria menor que a adquirida por Marta.

- Respostas: A) Ana comprou 750 selos, Marta comprou 2 250 e Pablo comprou 3 000 selos.  
B) Pablo pode ter comprado 24 ou 28 selos.

## 4

Para receber um montante de  $M$  reais daqui a  $x$  anos, o capital inicial  $C$  reais que a pessoa deve aplicar hoje é dado pela equação:

$$C = M \cdot e^{-0,1x}$$

- A) Se ela aplicar hoje R\$ 3 600,00, quanto receberá de juro no período de 1 ano?
- B) Se ela aplicar hoje R\$ 3 600,00, daqui a quanto tempo, aproximadamente, obterá um montante que será o dobro desse valor?

Se necessário, use as aproximações:  $e^{0,1} = 1,1$ ;  $\ln 2 = 0,7$

### Resolução

$$C = M \cdot e^{-0,1x} \Leftrightarrow M = C \cdot e^{0,1x}$$

A) Para  $C = 3600$  e  $x = 1$ , temos

$$M = 3600 \cdot e^{0,1} = 3600 \cdot 1,1 = 3960$$

No período de 1 ano, receberá de juros a quantia de

$$\text{R\$ } 3960,00 - \text{R\$ } 3600,00 = \text{R\$ } 360,00$$

B) Para  $C = 3600$  e  $M = 2C$  temos

$$M = 3600 \cdot e^{0,1x} = 2 \cdot 3600 \Rightarrow e^{0,1x} = 2 \Leftrightarrow$$

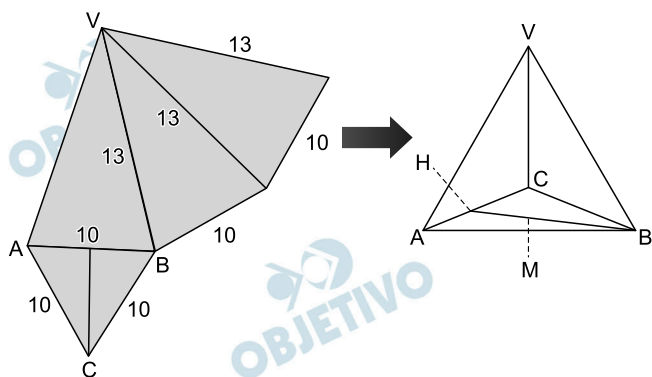
$$\Leftrightarrow 0,1x = \ln 2 = 0,7 \Rightarrow x = 7$$

Respostas: A) R\$ 360,00

B) 7 anos

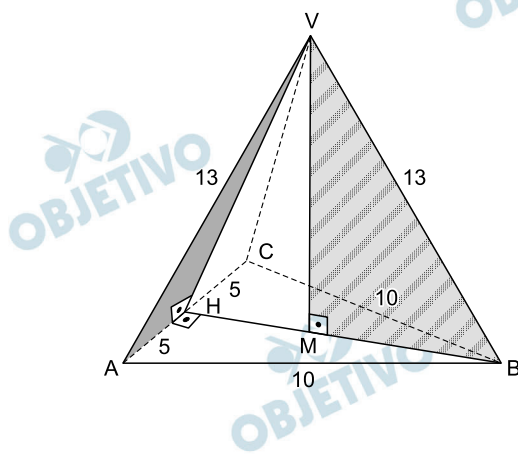
# 5

Com estes quatro triângulos cujas medidas dos lados estão em centímetros, forma-se uma pirâmide triangular. Calcule:



- A) A área total da superfície da pirâmide.  
B) O volume da pirâmide.

## Resolução



- A) No triângulo retângulo VHA, temos:

$$(VH)^2 + 5^2 = 13^2 \Rightarrow VH = 12$$

Assim, sendo  $A_T$  a área da superfície total da pirâmide, temos:

$$A_T = A_{ABC} + 3 \cdot A_{VAC} =$$

$$= \frac{(AB)^2 \sqrt{3}}{4} + 3 \cdot \frac{(AC) \cdot (VH)}{2} =$$

$$= \frac{10^2 \sqrt{3}}{4} + 3 \cdot \frac{10 \cdot 12}{2} =$$

$$= 25\sqrt{3} + 180 = 5 \cdot (5\sqrt{3} + 36)$$

- B) I) Sendo M o baricentro do triângulo equilátero ABC, temos:

$$MB = \frac{2}{3} \cdot BH = \frac{2}{3} \cdot \frac{10\sqrt{3}}{2} = \frac{10\sqrt{3}}{3}$$

- II) No triângulo retângulo VMB, temos:

$$(VM)^2 + (MB)^2 = (VB)^2 \Rightarrow$$

$$\Rightarrow (VM)^2 + \left(\frac{10\sqrt{3}}{3}\right)^2 = 13^2 \Rightarrow$$

$$\Rightarrow (VM)^2 = 169 - \frac{100}{3} \Rightarrow VM = \frac{\sqrt{407}}{\sqrt{3}}$$

Assim, sendo V o volume da pirâmide, temos:

$$\begin{aligned} V &= \frac{1}{3} \cdot A_{\Delta ABC} \cdot (VM) = \\ &= \frac{1}{3} \cdot \frac{10^2\sqrt{3}}{4} \cdot \frac{\sqrt{407}}{\sqrt{3}} = \frac{25\sqrt{407}}{3} \end{aligned}$$

Respostas: A)  $5 \cdot (5\sqrt{3} + 36)$       B)  $\frac{25\sqrt{407}}{3}$



## 6

A Secretaria de Transportes de certa cidade autoriza os táxis a fazerem as cobranças a seguir, que são registradas no taxímetro de cada veículo autorizado:

bandeirada (valor inicial do taxímetro) = R\$ 4,70;

bandeira I = R\$ 1,70 por quilômetro rodado (de segunda a sábado, das 6h às 21h);

bandeira II = R\$ 2,04 por quilômetro rodado (de segunda a sábado, das 21h às 6h; domingos e feriados em qualquer horário).

- a) Em porcentagem, quanto uma viagem de 6 km, em uma segunda-feira, às 22h, é mais cara do que a mesma viagem de 6 km, também em uma segunda-feira, às 8h?
- b) É possível que uma viagem de  $x$  km em uma segunda-feira, às 22h, custe 20% a mais do que uma viagem de  $x$  km, também em uma segunda-feira, às 8h?

### Resolução

Seja  $V_I$  e  $V_{II}$  os valores, em reais, das viagens com bandeira I e bandeira II, respectivamente, e  $x$  a distância percorrida em quilômetros, temos:

$$V_I = 4,70 + 1,70 \cdot x \quad \text{e} \quad V_{II} = 4,70 + 2,04 \cdot x$$

A) Para  $x = 6$  km, temos:

$$V_I = 4,70 + 1,70 \cdot 6 = 14,90 \text{ e}$$

$$V_{II} = 4,70 + 2,04 \cdot 6 = 16,94$$

Assim, a viagem às 22h é R\$ 2,04 mais cara que uma viagem às 8h em uma segunda-feira, o que

corresponde a  $\frac{2,04 \cdot 100}{14,9} \% \approx 13,69\%$

B) Devemos ter  $V_{II} = 1,2 \cdot V_I \Rightarrow$

$$\Rightarrow 4,70 + 2,04 \cdot x = 1,2 \cdot (4,70 + 1,7x) \Rightarrow$$

$$\Rightarrow 4,70 + 2,04 \cdot x = 5,64 + 2,04 \cdot x$$

Como a equação obtida não tem solução, não é possível uma viagem às 22h de segunda-feira custar 20% a mais que uma viagem às 8h de segunda-feira.

Respostas: A)  $\approx 13,69\%$

B) Não é possível

# 7

Nazareno é muito supersticioso e acha que placas de carro que contêm o algarismo 7 dão azar. Ele quer comprar um carro usado e, num certo dia, ele vê, no jornal, o anúncio de um carro que lhe agrada e, para conhecê-lo, agenda uma visita.

Lembrando que placas de carro no Brasil têm quatro algarismos, qual a probabilidade de que a placa do carro que Nazareno vai conhecer **não** seja considerada por ele como fonte de azar?

## Resolução

**Independentemente das letras, existem  $10^4$  formas de compor os algarismos de uma placa de carro (10 algarismos em cada uma das quatro posições). Destas, existem  $9^4$  formas de compor os algarismos de uma placa sem que o algarismo 7 esteja incluso.**

**A probabilidade de que a placa do carro que Nazareno vai conhecer *não* seja considerada como fonte de azar**

$$\text{é } \cdot \frac{9^4}{10^4} = (0,9)^4 = 0,6561 = 65,61\%$$

**Resposta: 65,61%**



## 9

Considere a sequência 2013, 2014, 2015, ... em que cada termo  $a_n$ , a partir do 4º termo, é calculado pela fórmula  $a_n = a_{n-3} + a_{n-2} - a_{n-1}$ . Por exemplo, o 4º termo é  $2013 + 2014 - 2015 = 2012$ .

Determine o 2014º termo dessa sequência.

### Resolução

A sequência considerada pela lei de formação

$a_n = a_{n-3} + a_{n-2} - a_{n-1}$ , com  $a_1 = 2013$ ,  $a_2 = 2014$  e  $a_3 = 2015$ , é:

(2013; 2014; 2015; 2012; 2017; 2010; 2019; 2008; ...)

Observe que os termos de ordem ímpar formam uma progressão aritmética de primeiro termo 2013 e razão 2, e os termos de ordem par formam outra progressão aritmética de primeiro termo 2014 e razão -2.

O 2014º termo da sequência dada é o 1007º termo de ordem par, portanto,

$$a_{2014} = b_{1007} = b_1 + (1007 - 1) \cdot r = \\ = 2014 + 1006 \cdot (-2) = 2$$

Resposta: 2

## 10

Na equação  $x^3 - 2014x + m = 0$ , onde  $m$  é real, uma das raízes é igual à soma das outras duas.

- Determine o valor de  $m$ .
- Resolva a equação.

### Resolução

A) Se  $\{a; b; a + b\}$  for o conjunto solução da equação

$$1 \cdot x^3 + 0 \cdot x^2 - 2014x + m = 0, \text{ então}$$

$$a + b + (a + b) = 0 \Leftrightarrow 2a + 2b = 0 \Leftrightarrow b = -a$$

Assim, o conjunto verdade é  $\{a; -a; 0\}$

Já que uma das raízes é zero, temos:

$$0^3 - 2014 \cdot 0 + m = 0 \Leftrightarrow m = 0$$

$$B) \quad x^3 - 2014x = 0 \Leftrightarrow x(x^2 - 2014) = 0$$

$$\Leftrightarrow x = 0 \text{ ou } x^2 - 2014 = 0 \Leftrightarrow$$

$$\Leftrightarrow x = 0 \text{ ou } x = \sqrt{2014} \text{ ou } x = -\sqrt{2014}$$

Respostas: A)  $m = 0$

$$B) \{ \sqrt{2014}; -\sqrt{2014}; 0 \}$$

# REDAÇÃO

---

Leia os seguintes trechos de uma entrevista sobre a chamada “geração y” ou “geração net”, concedida a *Information Week Brasil* (IWB) por Don Tapscott, diretor da *New Paradigm* e autor de *Wikinomics* e de outros dez livros:

**InformationWeek Brasil** – Como você define a geração Y (ou net)?

**Don Tapscott** – *Nascidos entre 1977 e 1997, os integrantes da geração net constituem a primeira leva de jovens totalmente imersa na interatividade, hiperestimulação e ambiente digital. Globalmente, eles representam um quarto da população do mundo e daqui a pouco vão dominar a força de trabalho, consumo e política.*

**IWB** – Como os jovens dessa geração vão mudar a maneira como as companhias trabalham?

**Tapscott** – *Eles têm a expectativa de um ambiente de trabalho inovador, com flexibilidade de horário, mobilidade e um processo de tomada de decisão muito ágil. Eles ficarão frustrados se encontrarem um ambiente de controles rígidos e que lhes diga como é que eles devem trabalhar. O velho modelo de “recrutar, gerenciar e manter” os empregados não funciona mais.*

**IWB** – Qual é o impacto da entrada dessa geração para a TI das companhias?

**Tapscott** – *Muito grande. Essa geração nasceu em bits e está completamente confortável com tecnologia. Eles querem o estado da arte da tecnologia e de ferramentas de colaboração, tais como wikis e mensagens instantâneas, que os ajudam a trabalhar. Quando convém, eles anseiam por trabalhar em outras localidades, em casa, por exemplo, e esperam que as tecnologias estejam disponíveis nessas localizações remotas.*

**IWB** – Qual tipo de novos valores a geração Y traz para as companhias?

**Tapscott** – *Os jovens pensam e se relacionam de forma diferente, e estão dispostos a trabalhar em um ambiente de constantes mudanças. Ainda que os integrantes da geração net sejam confiantes, criativos, independentes e tenham mente aberta, eles tendem a ser um grande desafio para gerenciar. Eles demandam novas oportunidades para aprender e responsabilidade, querem feedbacks instantâneos, primam por balancear a vida profissional e pessoal e anseiam por relacionamentos fortes no ambiente de trabalho. Por isto, as companhias precisam alterar sua cultura de gestão desses jovens, sem, no entanto, perder o respeito pelas necessidades dos outros funcionários. Se cultivada adequadamente, essa geração traz vantagens para a organização, no que se refere à inovação e competitividade.*

**IWB** – Na sua opinião, essas mudanças ocorrem da mesma maneira ao redor do mundo? Quais seriam as diferenças entre os países?

**Tapscott** – *Sim, conforme tenho visto. Como parte do meu novo livro, Grown Up Digital, nós pesquisamos milhares de jovens de 12 países ao redor do mundo. Existem diferenças regionais na abordagem do trabalho. Por exemplo, os jovens primam pela liberdade. Na América do Norte, liberdade geralmente significa fazer o próprio horário e trabalhar em casa sempre que puderem. Já em economias emergentes, pelo contrário, significa trocar de empresa rapidamente e facilmente. Isto, claro, é um desafio para os empregadores, especialmente a partir do momento em que a geração net na Índia e China pode praticamente dobrar seu salário simplesmente por retomar a carreira em uma organização multinacional.*

Information Week Brasil. Edição 202. 27/01/2010.

Como você avalia as observações de Tapscott? No que se refere ao modo de considerar o mundo do trabalho, a atual geração de jovens difere, de fato, da geração precedente? As expectativas profissionais que o entrevistado identifica na “geração y” correspondem à realidade? Você as reconhece no seu meio social? Atendendo a essas questões e a outras que você julgue relevantes, redija uma dissertação em prosa, na qual você exponha seu ponto de vista sobre **A atual geração de jovens e o mundo do trabalho.**

**Instruções:**

- A redação deverá seguir as normas da língua escrita culta\*.
- O texto deverá ter, no mínimo, 20 e, no máximo, 30 linhas escritas.
- Redações fora desses limites não serão corrigidas e receberão nota zero.
- A redação também terá nota zero, caso haja fuga total ao tema ou à estrutura definidos na proposta de redação.
- Dê um título a sua redação.
- A redação deverá ser redigida na folha de respostas, com letra legível e, obrigatoriamente, com caneta de tinta azul ou preta.

\* As questões das provas do Vestibular foram elaboradas conforme as novas regras do Acordo Ortográfico da Língua Portuguesa, promulgado, no Brasil, pelo Decreto 6.583, em 29/09/2008. No texto escrito pelos candidatos, serão aceitos os dois Sistemas Ortográficos em vigor.

## Comentário à proposta de Redação

Solicitou-se do candidato a elaboração de um texto dissertativo sobre *A atual geração de jovens e o mundo do trabalho*. Para produzir sua redação, o candidato deveria avaliar, com base numa entrevista concedida por Don Tapscott, diretor da *New Paradigm* e autor de vários livros, à *Information Week Brasil*, se as observações feitas pelo executivo acerca da “geração y” têm procedência, ou seja, se as “expectativas profissionais” identificadas pelo entrevistado correspondem à realidade e se são reconhecíveis no “meio social” do vestibulando.

Para responder às questões levantadas pela Banca Examinadora, o candidato deveria considerar alguns dos valores apontados por Tapscott como característicos da “geração net”, entre os quais se destacam a inovação e a competitividade. Para tais jovens, as ferramentas da tecnologia têm de ser colocadas à sua inteira disposição, a fim de proporcionar-lhes os recursos que assegurarão êxito em suas atividades profissionais, exercidas preferencialmente em horários e locais flexíveis, sem quaisquer “controles rígidos” e sem deixar de contemplar a vida pessoal, que deve ser balanceada com a profissional.

Caberia, a partir dessas constatações, refletir até que ponto as empresas, sobretudo em economias emergentes, estão preparadas para atender às demandas dessa geração sem desconsiderar as necessidades das gerações anteriores. Caberia, ainda, ressaltar a necessidade de haver uma alteração significativa na “cultura de gestão desses jovens”, o que talvez represente um dos maiores desafios das companhias. Dessa forma, o perfil descrito por Tapscott provavelmente encontre hoje maior receptividade em multinacionais ligadas diretamente à TI (Tecnologia da Informação).