

F Í S I C A

Questão 1

No Sistema Internacional, a unidade de potência é watt (W).

Usando apenas unidades das grandezas fundamentais, o watt equivale a

- a) $\text{kg} \cdot \text{m/s}$
- b) $\text{kg} \cdot \text{m}^2/\text{s}$
- c) $\text{kg} \cdot \text{m/s}^2$
- d) $\text{kg} \cdot \text{m}^2/\text{s}^2$
- e) $\text{kg} \cdot \text{m}^2/\text{s}^3$

Questão 2

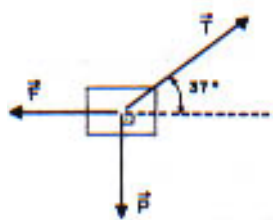
Um carro faz uma viagem de São Paulo ao Rio. Os primeiros 250 km são percorridos com uma velocidade média de 100 km/h. Após uma parada de 30 minutos para um lanche, a viagem é retomada, e os 150 km restantes são percorridos com velocidade média de 75 km/h.

A velocidade média da viagem completa foi, em km/h:

- a) 60
- b) 70
- c) 80
- d) 90
- e) 100

Questão 3

Um corpo está submetido à ação exclusiva e simultânea de três forças \vec{F} , \vec{P} e \vec{T} , como é mostrado na figura.



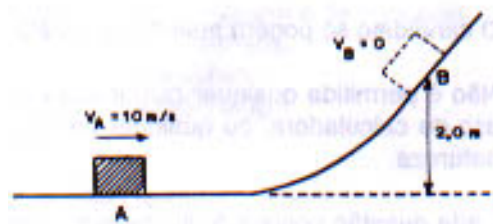
Dados: $\sin 37^\circ = 0,60$
 $\cos 37^\circ = 0,80$

Sabendo que a intensidade da força \vec{F} é de 40 N e que o corpo está em repouso, as intensidades das forças \vec{P} e \vec{T} , em newtons, valem, respectivamente:

- a) 30 e 40
- b) 30 e 50
- c) 40 e 30
- d) 40 e 50
- e) 50 e 30

Questão 4

Um bloco de massa 5,0 kg se move sobre uma superfície horizontal e passa por um ponto A com velocidade de 10 m/s. Em seguida, atinge uma rampa, como mostra a figura, e sobe até o ponto B, que está a 2,0 m de altura.



Dado: $g = 10 \text{ m/s}^2$

A energia mecânica dissipada pelo atrito no percurso de A a B, em joules, foi de:

- a) 50
- b) 100
- c) 150
- d) 200
- e) 250

Questão 5

Um bloco de massa 3,0 kg repousa sobre uma superfície horizontal, sem atrito. Uma força constante e horizontal de intensidade 9,0 N é aplicada no bloco, durante 5,0 s.

O módulo da quantidade de movimento do bloco no instante 5,0 s após a aplicação da força, em $\text{kg} \cdot \text{m/s}$, vale:

- a) 45
- b) 30
- c) 23
- d) 15
- e) 9,0

Questão 6

Um cientista coloca um termômetro em um béquer contendo água no estado líquido.

Supondo que o béquer esteja num local ao nível do mar, a única leitura que pode ter sido feita pelo cientista é:

- a) -30K
- b) 36K
- c) 130°C
- d) 250K
- e) 350K

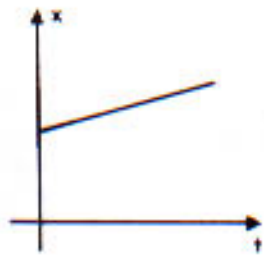
Questão 7

Um gás ideal exerce pressão de 2 atm a 27°C . O gás sofre uma transformação isobárica na qual seu volume sofre um aumento de 20%. Supondo não haver alteração na massa do gás, sua temperatura passou a ser, em °C:

- a) 32
- b) 54
- c) 87
- d) 100
- e) 120

Questão 8

O gráfico abaixo representa a variação de uma



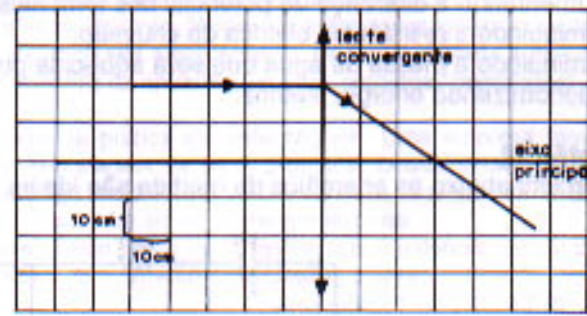
grandeza física **X** em função do tempo.

A grandeza **X** pode ser

- a) a velocidade de um objeto em movimento uniformemente acelerado.
- b) a velocidade de um objeto em movimento uniforme.
- c) a temperatura de um objeto que está sendo resfriado.
- d) a aceleração de um objeto em movimento uniformemente acelerado.
- e) a posição de um objeto em queda livre nas proximidades da superfície terrestre.

Questão 9

No esquema abaixo está representado, em escala, um raio de luz que incide numa lente convergente e o



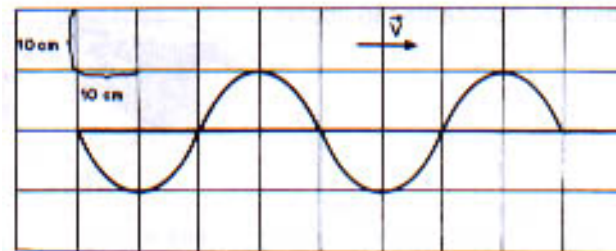
respectivo raio emergente.

De acordo com o esquema e a escala anexa, a distância focal da lente, em centímetros, vale:

- a) 45
- b) 30
- c) 23
- d) 15
- e) 10

Questão 10

Uma onda se propaga numa corda, da esquerda para a direita, com freqüência de 2,0 hertz, como é



mostrado na figura.

De acordo com a figura e a escala anexa, é correto afirmar que

- a) o período da onda é de 2,0 s.
- b) a amplitude da onda é de 20 cm.
- c) o comprimento da onda é de 20 cm.
- d) a velocidade de propagação da onda é de 80 cm/s.
- e) todos os pontos da corda se movem para a direita.

Questão 11

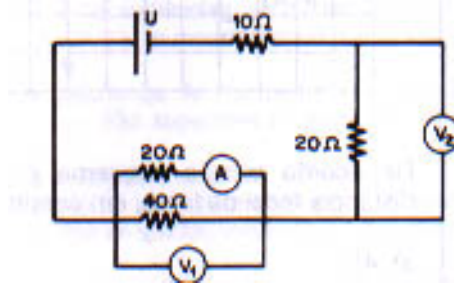
Um chuveiro elétrico não está aquecendo satisfatoriamente a água. Para resolver esse problema, fecha-se um pouco a torneira.

Com esse procedimento estamos

- a) aumentando a corrente elétrica que atravessa o chuveiro.
- b) aumentando a diferença de potencial nos terminais do chuveiro.
- c) diminuindo a resistência elétrica do chuveiro.
- d) diminuindo a massa de água que será aquecida por unidade de tempo.
- e) economizando energia elétrica.

Questão 12

No circuito abaixo os aparelhos de medida são ideais. O voltímetro V_1 indica 24V.



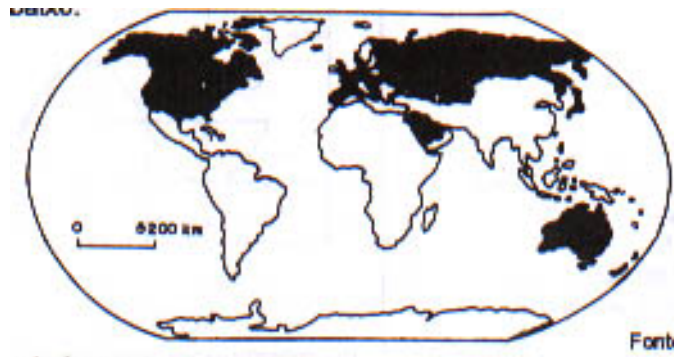
As indicações do amperímetro A e do voltímetro V_2 são, respectivamente:

- a) 1,0 A e 24 V
- b) 1,2 A e 36 V
- c) 1,2 A e 24 V
- d) 2,4 A e 36 V
- e) 1,0 A e 36 V

G E O G R A F I A

Questão 13

Observe a representação abaixo.



Fonte: Simielli, M.E. Geoatlas, 2000, p.18.

No planisfério estão representados

- a) os países em que o petróleo responde por cerca de 70% do total de suas exportações.
- b) os centros de inovação científica e tecnológica acoplados aos países recentemente industrializados.
- c) os maiores consumidores de CFC, gás responsável pela diminuição da camada de ozônio do planeta.
- d) os maiores exportadores de alimentos, a maioria com elevada participação da agricultura no PIB nacional.
- e) os países com megadiversidade, responsáveis pelo controle dos santuários existentes nos continentes e oceanos.

Questão 14

Cerca de meio bilhão de pessoas no mundo sofreram com a falta de água, em 2001, segundo informações divulgadas no Relatório do Fundo das Nações Unidas para a População.

Essa crise de abastecimento ocorreu por várias razões, dentre elas

- as secas prolongadas, em países da América, Ásia, África e Oceania, e a contaminação dos cursos de água, por pesticidas e fertilizantes empregados na agricultura.
- a ausência de aquíferos, na América Latina, para abastecimento da numerosa população e a contaminação dos cursos de água, por pesticidas e fertilizantes empregados na agricultura.
- as secas prolongadas, em países da América, Ásia, África e Oceania, e o fato de os grandes depósitos de água subterrânea concentrarem-se nos países desenvolvidos de baixa densidade demográfica.
- a ausência de aquíferos, na América Latina, para abastecimento da numerosa população e a degradação do solo e das águas dos rios por dejetos industriais, impedindo sua utilização.
- a salinização de lagos no Canadá e países da América do Sul e o fato de os grandes depósitos de água subterrânea concentrarem-se nos países desenvolvidos de baixa densidade demográfica.

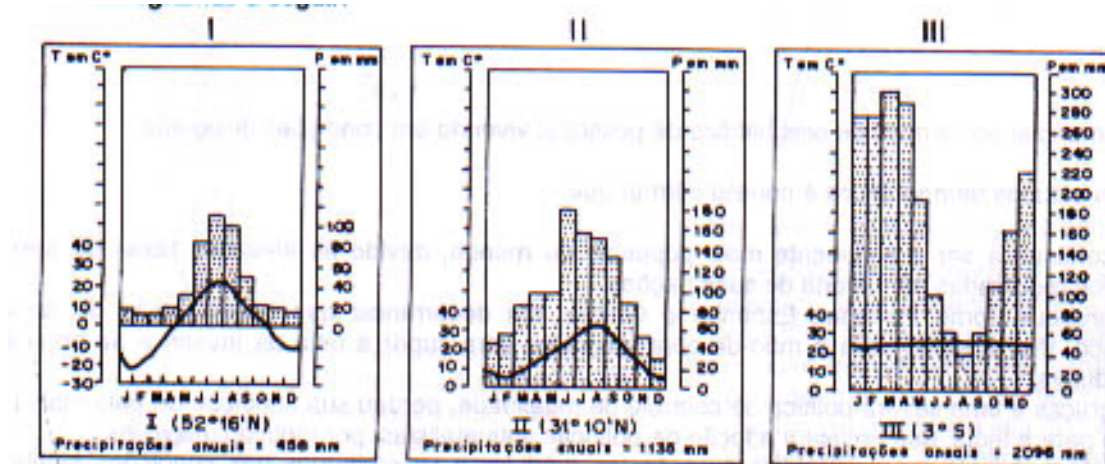
Questão 15

Os efeitos da globalização da economia estão presentes em vários setores produtivos, podendo afirmar-se que

- o modelo de fabricação em série, com grandes estoques, divisão e especialização do trabalho continua fortalecido na maior parte dos países desenvolvidos.
- os transgênicos, apesar de protestos, otimizaram a produção agrícola ao reduzir os custos gerais, tanto nos países ricos como nos pobres, contribuindo para a gradual diminuição das diferenças econômicas entre eles.
- os países desenvolvidos gastam muito menos com subsídios e protecionismo agropecuário e industrial, que os países de economias emergentes.
- a indústria do novo milênio produz bens de diversas marcas em um mesmo lugar, graças à padronização das linhas de montagem de empresas diferentes em uma só fábrica.
- a economia mundial do novo milênio apresenta uma aceleração contínua, como resultado do elevado crescimento das economias européias e japonesa, além da expansão, sem precedentes, do consumo de bens e serviços nos Estados Unidos.

Questão 16

Observe os climogramas a seguir.



Com base nos gráficos e nos conhecimentos sobre a diversidade climática da Terra, I, II e III correspondem, predominantemente, aos climas

- Frio, Subtropical e Equatorial.
- Polar, Temperado Continental e Subtropical.
- Frio, Mediterrâneo e Temperado Oceânico.
- Temperado Oceânico, Polar e Tropical.
- Temperado Continental, Frio e Equatorial.

Questão 17

Um quarto de toda a produção mundial de bens e serviços foi exportado no ano de 2000, registrando a maior taxa de crescimento dos últimos dez anos.

(Adapt. OMC, Relatório 2000).

A esse respeito é correto afirmar que:

- a) o crescimento do comércio internacional deveu-se ao êxito da “Rodada do Milênio”, que resolveu impasses entre EUA e União Européia, sobre aplicação de tarifas.
- b) a Cooperação Econômica da Ásia e do Pacífico (APEC) destacou-se como o maior bloco, em número de países-membros, mas o menor, em volume de negócios.
- c) a tendência de regionalização da economia, registrando o aumento das transações comerciais de um mesmo bloco, fortaleceu-se com o fim da Guerra Fria.
- d) o Acordo de Livre Comércio da América do Norte (NAFTA) perdeu a liderança mundial, devido à diminuição do volume de circulação de mercadorias, desde a crise do México e o separatismo em Québec.
- e) o Japão, graças aos investimentos em alta tecnologia, continua sendo, na atualidade, o país que mais comercializa no mundo, respondendo por mais de 40% do volume de mercadorias em circulação.

Questão 18

Considere as organizações I e II para assinalar a alternativa correta.

- I. Organização fundamentalista criada na década de 1980, para lutar contra o domínio soviético no Afeganistão.
- II. Grupo islâmico de combate a Israel, apoiado por outros, como a Síria e o Irã.

Os nomes das organizações I e II, com os respectivos países e/ou regiões em que elas têm a maior expressão, correspondem a:

- a) Jihad, no Afeganistão, e Hamas, no Líbano.
- b) Hezbollah, no Iraque, e OLP, na Palestina.
- c) Al Qaeda, no Afeganistão/Paquistão, e Likud, em Gaza.
- d) Hamas, na Palestina, e OLP, em Gaza.
- e) Al Qaeda, no Afeganistão, e Hezbollah, no Líbano.

Questão 19

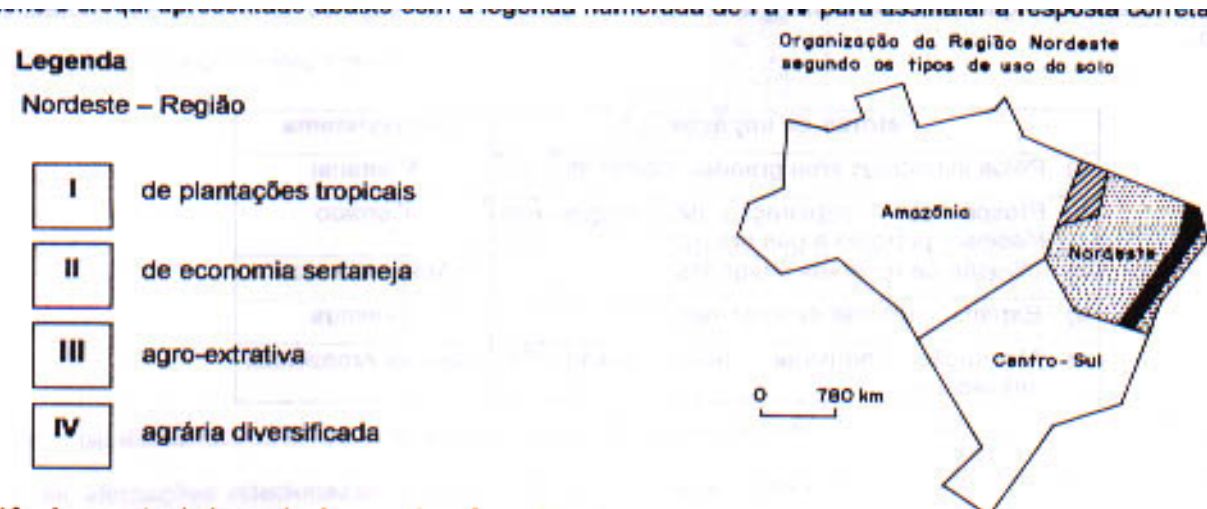
A população mundial soma mais de seis bilhões de pessoas, vivendo em condições desiguais.

Com base em estudos demográficos é correto afirmar que

- a) a África continua a ser o continente mais populoso do mundo, devido às elevadas taxas de crescimento demográfico registradas na maioria de suas nações.
- b) países europeus como Portugal, Espanha e Grécia, em decorrência das baixas taxas de crescimento demográfico, têm apelado para a mão-de-obra imigrante para suprir a falta de jovens e de população em idade produtiva.
- c) a China, graças a uma severa política de controle de natalidade, perdeu sua condição de país mais populoso do mundo para a Índia, que recusa a adoção de políticas antinatalistas, por motivos religiosos.
- d) as revoluções agrícola e industrial, as descobertas médicas e as melhorias nas condições sanitárias são fatores explicativos da primeira etapa da transição demográfica registrada desde o final do século XIX, na América do Norte e Europa.
- e) os tipos de transição demográfica variam de acordo com a duração do processo e a amplitude das variações da taxa de crescimento vegetativo, razão pela qual nenhum país, até hoje, entrou na segunda etapa da transição.

Questão 20

Relacione o croqui apresentado abaixo com a legenda numerada de I a IV para assinalar a resposta correta.



A seqüência correta da legenda do croqui está contida na alternativa:

- | | I | II | III | IV |
|----|---|----|-----|----|
| a) | | | | |
| b) | | | | |
| c) | | | | |
| d) | | | | |
| e) | | | | |

Questão 21

Considere o texto apresentado abaixo.

“Acredita-se que a qualificação do trabalhador é exigida para que se consiga tirar das novas tecnologias o máximo proveito. Mas as tecnologias avançadas são muito versáteis e podem também ser operadas aquém de suas possibilidades. Além disso, se o rendimento do trabalhador é um terço do que poderia ser, mas o salário é um décimo do praticado em países desenvolvidos, a subutilização da máquina pode fazer bastante sentido.”

Fonte: OLIVA, Jaime; GIANANTI Roberto. **Temas da Geografia do Brasil**. São Paulo: Atual, 1999 p. 93.

Considerando-se as mudanças recentes na localização industrial no Brasil, pode-se afirmar que o conteúdo do texto

- a) não é válido para as mudanças mais recentes, já que apenas as indústrias de bens de consumo não-duráveis, que utilizam muita mão-de-obra, deslocaram-se do Sudeste para o Nordeste, em busca de menores salários.
- b) está relacionado às estratégias das empresas transnacionais no país, que dispõem de uma organização capaz de qualificar trabalhadores em qualquer local escolhido para seus investimentos.
- c) ajuda a explicar a instalação de indústrias automotivas fora das principais regiões metropolitanas do país, nas quais ainda se concentram a mão-de-obra mais qualificada e, também, os maiores salários.
- d) refere-se à organização da indústria instalada na Zona Franca de Manaus, cujos lucros são provenientes da isenção de impostos e dos baixos salários dos trabalhadores.
- e) é válido para aqueles setores da indústria nos quais a tecnologia empregada na produção ainda não é um fator de peso no custo de seus produtos, como a indústria extrativa mineral, petrolífera e de papel e celulose.

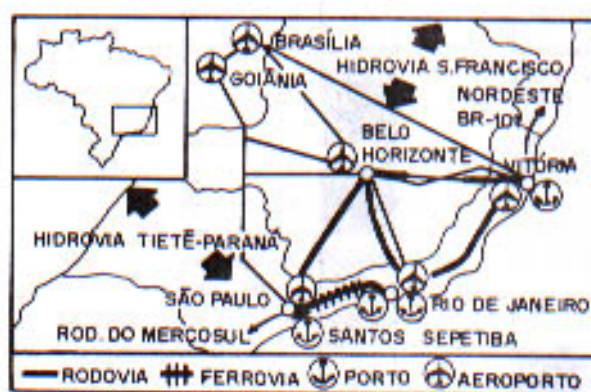
Questão 22

Assinale a alternativa que associa corretamente o fator causador de impacto ambiental ao ecossistema brasileiro.

Fatores de impacto	Ecossistema
a) Pólos industriais e/ou grandes indústrias	Pantanal
b) Prospecção e exploração de combustíveis fósseis – petróleo e gás natural	Cerrado
c) Invasão de reservas indígenas	Mata Atlântica
d) Expansão urbana desordenada	Caatinga
e) Mineração industrial: ferro, manganês, cassiterita.	Floresta Amazônica

Questão 23

Considere a figura a seguir.



Disponível em: <<http://www.abrasil.gov.br/infra/transportes>>

Acesso em: outubro de 2002.

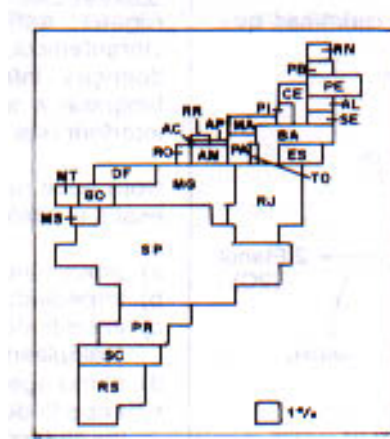
A grande concentração de fluxos e fixos representada na figura acima caracteriza, de modo geral, uma economia

- a) planejada, constituída pelos principais centros de gestão governamental, responsáveis pela oferta dos serviços e da rede de transportes.
- b) semelhante a fronteira de recursos, pois os meios de circulação abrangem apenas uma pequena extensão do seu território.
- c) estagnada e pouco diversificada, com desigualdades sociais profundas, herança do período colonial, no qual predominou o latifúndio e a mão-de-obra escrava.
- d) de aglomeração, possuindo a maior concentração de indústrias do país, rede de cidades complexa, densa rede de serviços, comunicações e transportes.
- e) de enclave, ou seja, apenas mantém relações com os lugares próximos e com a economia mundial.

Questão 24

Observe a figura abaixo:

PARTICIPAÇÃO NO PIB NACIONAL



Fonte: IBGE . (apud MAGNOLI, D.; Araújo, R. **Projeto de Ensino de Geografia**. Geografia do Brasil. São Paulo: Moderna, 2001. p.99.)

Considere as afirmações relacionadas à figura que representa as áreas das Unidades da Federação (UF) proporcionais à porcentagem de sua participação no PIB do país.

- I. Os maiores PIBs correspondem, comparativamente, às sociedades das UF de maior extensão e maior povoamento.
- II. A representação das porcentagens correspondentes ao PIB das diferentes UF revela a existência de graves disparidades geoeconômicas no país.
- III. O PIB do conjunto dos Estados da região NE é menor do que o atribuído aos três Estados da Região Sul.
- IV. A implantação recente de novas indústrias automobilísticas em Minas Gerais explica seu maior destaque no Centro-Sul.

Estão corretas apenas as afirmações assinaladas em

- a) I e II.
- b) II e III.
- c) I e III.
- d) II e IV.
- e) I e IV.

B I O L O G I A

Questão 25

O esquema representa quatro categorias de classificação inclusivas.

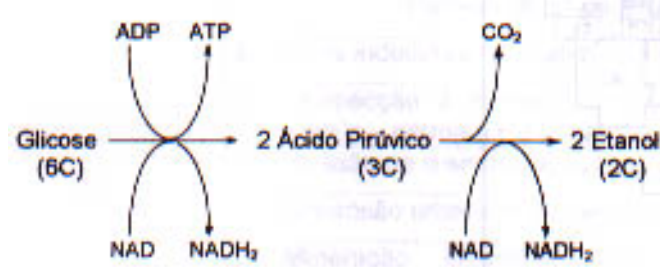


Se os triângulos representam uma determinada espécie, o círculo será

- a) um filo.
- b) um reino.
- c) uma ordem.
- d) uma família.
- e) um gênero.

Questão 26

O esquema abaixo representa reações químicas que podem ocorrer no metabolismo celular:



Tais reações ocorrem

- a) nas bactérias e em certos protozoários, quando há falta de glicose.
- b) na maioria dos organismos vivos atuais, quando a glicose disponível é totalmente degradada na presença de oxigênio, produzindo gás carbônico e água.
- c) nas leveduras, quando a quantidade de oxigênio no meio ambiente é insuficiente para a respiração aeróbica.
- d) no interior das mitocôndrias das células de certos fungos, quando a quantidade de oxigênio no meio ambiente é suficiente para a respiração aeróbica.
- e) nas fibras musculares humanas, quando a atividade física é intensa, e o oxigênio torna-se insuficiente para a respiração aeróbica.

Questão 27

As células do corpo humano se especializam no desempenho das diversas atividades necessárias à vida e apresentam determinados tipos de organelas citoplasmáticas mais predominantes do que outras.

Assim, nas fibras musculares e nas células pancreáticas, esperamos encontrar em grande número, respectivamente,

- a) mitocôndrias e complexo de Golgi.
- b) lisossomos e mitocôndrias.
- c) mitocôndrias e citoesqueleto.
- d) citoesqueleto e vacúolos.
- e) complexo de Golgi e peroxissomos.

Questão 28

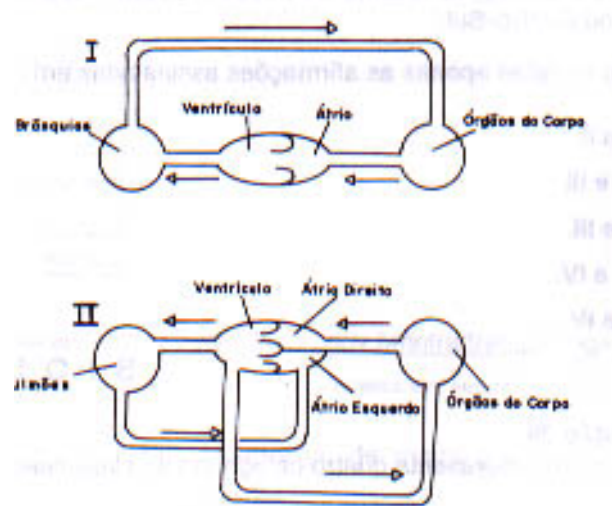
Alguns antibióticos, como a eritromicina e o cloranfenicol, são utilizados no tratamento de doenças infecciosas, pois têm a capacidade de bloquear a síntese de proteínas nas bactérias, sem interferir nas células afetadas ou contaminadas.

Com base nestas informações, é correto concluir que esses antibióticos atuam nas bactérias

- a) provocando a plasmólise das células.
- b) impedindo a transcrição do DNA nuclear.
- c) impedindo a transcrição ou a tradução no hialoplasma.
- d) como agentes mutagênicos do DNA mitocondrial.
- e) impedindo que os ribossomos aderidos ao retículo endoplasmático atuem na montagem das proteínas.

Questão 29

Os esquemas mostram os planos básicos dos circuitos cardiovasculares de dois vertebrados.

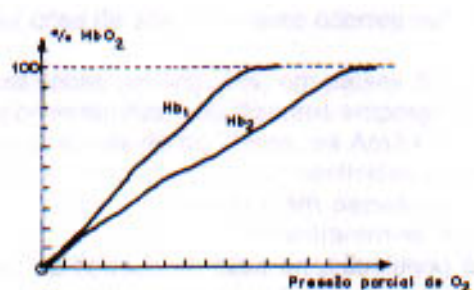


I e II pertencem, respectivamente, a

- a) ave e mamífero.
- b) réptil e ave.
- c) peixe e réptil.
- d) peixe e anfíbio.
- e) anfíbio e réptil.

Questão 30

O gráfico abaixo mostra as curvas de saturação de dois tipos de hemoglobina (Hb) que se ligam ao oxigênio (O₂).



Essas curvas nos permitem concluir que

- a) a hemoglobina 1 possui menor afinidade pelo O₂ que a hemoglobina 2.
- b) a hemoglobina 1 possui maior afinidade pelo O₂ que a hemoglobina 2.
- c) as hemoglobinas 1 e 2 possuem a mesma afinidade pelo O₂.
- d) a hemoglobina 1 fica saturada somente nas maiores pressões parciais de O₂.
- e) a hemoglobina 1 nunca fica saturada, uma vez que a hemoglobina 2 impede tal evento.

Questão 31

Analisar a figura abaixo.



Os vegetais esquematizados pertencem ao cerrado brasileiro, onde a vegetação arbustiva é esparsa e na estação das chuvas desenvolvem-se algumas gramíneas, que desaparecem na época das secas.

Considerando-se as características dos dois sistemas radiculares e as informações anteriores, conclui-se que I é planta

- a) perene e que tolera os períodos de seca, e II é anual e não tolera a seca.
- b) anual e tolera os períodos de seca, e II é perene e não tolera a seca.

- c) anual e não tolera os períodos de seca, e II é perene e tolera os períodos de seca.
- d) xerófita, e II é perene, sendo que ambas toleram longos períodos de seca.
- e) herbácea, e II também, sendo que ambas não toleram períodos de seca.

Questão 32

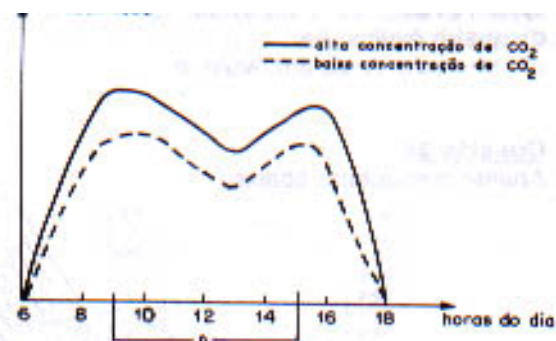
Na evolução das plantas terrestres surgiram adaptações para a vida fora d'água e ocorreu um processo de redução gradativa de uma das fases do ciclo de vida, redução essa que culminou no ciclo das Angiospermas.

Indique a alternativa que apresenta, respectivamente, a fase do ciclo de vida que sofreu o processo de redução e uma adaptação reprodutiva para a vida fora d'água.

- a) Fase gametofítica; presença de vasos condutores de seiva.
- b) Fase esporofítica; presença de tubo polínico.
- c) Fase gametofítica; presença de cutícula espessa.
- d) Fase esporofítica; presença de vasos condutores de seiva.
- e) Fase gametofítica; presença de tubo polínico.

Questão 33

O gráfico abaixo evidencia a atividade fotossintética de plantas cultivadas em diferentes concentrações de CO₂.



Com base no gráfico, é correto afirmar que

- a) a eficiência fotossintética é a mesma para as plantas, independentemente das concentrações de CO₂, nas quais são cultivadas.
- b) a maior taxa de atividade fotossintética ocorre no período das 8h às 10 horas, apenas para as plantas cultivadas em alta concentração de CO₂.
- c) a atividade fotossintética é constante durante as 24 horas do dia.
- d) as maiores taxas de utilização de CO₂, no intervalo de tempo A, ocorrem nos horários das 10h às 14 horas, pois os estômatos provavelmente estão abertos.
- e) as menores taxas de utilização de CO₂, no intervalo de tempo A, ocorrem nos horários das 12h às 14 horas.

Questão 34

O Brasil enfrenta sérios problemas com parasitas. Por isso, em muitos municípios criaram-se os agentes comunitários ligados às Secretarias da Saúde. Estes visitam as famílias de risco, ensinando-lhes, entre outras coisas, as medidas profiláticas adequadas.

Algumas dessas medidas são:

- I. combate ao transmissor e suas larvas;
- II. combate ao causador da doença e suas larvas;
- III. observação dos nichos do transmissor e de suas larvas;
- IV. vacinação periódica.

As medidas corretas que os agentes comunitários devem passar à população, no caso da doença de Chagas, são:

- a) I e III.
- b) I e IV.
- c) II e III.
- d) III e IV.
- e) II e IV.

Questão 35

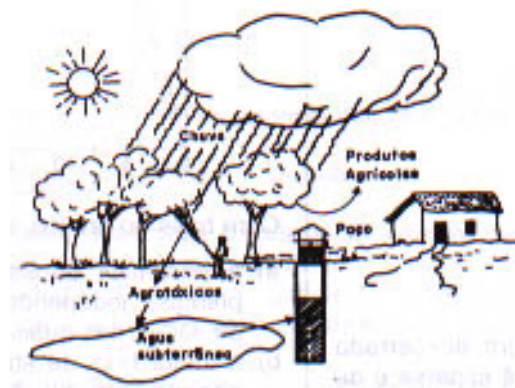
Considere uma ovogônia de uma mulher heterozigota para o par de alelos Aa.

Entre os possíveis óvulos formados por essa ovogônia, podem-se encontrar

- a) um óvulo A e um óvulo a.
- b) dois óvulos A e dois óvulos a.
- c) um óvulo AA e um óvulo aa.
- d) quatro óvulos Aa.
- e) um óvulo A ou um óvulo a.

Questão 36

Análise o esquema abaixo.



Esse esquema representa as vias de contaminação direta e indireta realizada por agrotóxicos.

Em relação à contaminação, é correto afirmar que

- a) as pessoas da cidade podem contaminar-se diretamente, pela água de chuva.
- b) as pessoas da cidade podem contaminar-se com o consumo de produtos agrícolas.
- c) a zona agrícola e a cidade oferecem às pessoas o mesmo risco de contaminação.
- d) as pessoas que vivem somente na área urbana correm risco de contaminação direta.
- e) as pessoas da zona agrícola só correm risco de contaminação indireta.

P O R T U G U Ê S

Leia o Texto I, para responder às questões de números 37 a 40.

TEXTO I

“Nesta época, no ano passado, começou a se constatar nas prateleiras dos supermercados uma “maquiagem” de produtos. Consistia, basicamente, em reduzir a quantidade da mercadoria embalada, mantendo o preço de venda.

O assunto despertou celeuma entre associações de consumidores, fábricas e autoridades governamentais. O Ministério da Justiça acabou por reagir, multando empresas que, segundo seu entendimento, haviam ludibriado a boa-fé dos consumidores. Um ano depois, pode-se dizer que houve alguma melhora na situação, embora produtos “maquiados” ainda permaneçam à venda.

Houve alguma confusão acerca do que estava errado na prática da “maquiagem”. Uma empresa tem todo direito de diminuir, quando e quanto quiser, o volume contido na embalagem de seus produtos. O que estava errado na prática da “maquiagem”, e que configurava um desrespeito ao Código de Defesa do Consumidor, era que as empresas mudaram os seus produtos sem avisar clara e antecipadamente o consumidor do que estavam fazendo.

Nem todas as “maquiagens” foram desfeitas, mas o resultado daqueles embates, um ano depois, serviu para fortalecer ainda mais a cultura de que o cidadão, enquanto consumidor, tem uma série de direitos que têm de ser respeitados.”

(Folha de S. Paulo, 13/09/2002)

Questão 37

De acordo com o texto, é correto afirmar que

- o cumprimento do Código de Defesa do Consumidor exige a comunicação antecipada, por parte da empresa que produz as mercadorias, das características do que coloca à venda, bem como de suas alterações.
- a boa-fé dos consumidores impediu que as empresas, mesmo depois de multadas, continuassem a produzir produtos fora de suas especificações técnicas.
- não há respeito aos direitos do consumidor, porque, mesmo com a intervenção do Ministério da Justiça, as empresas continuam com a prática de alterar as características das mercadorias que comercializam, o que é ilegal.
- não se podem alterar preços de mercadorias sem notificar, com clareza e antecipadamente, as razões pelas quais as alterações foram realizadas, para não enganar os consumidores.
- qualquer alteração das características de um produto colocado à venda é ilegal e representa um desrespeito ao Código de Defesa do Consumidor, já que implica explorar a boa-fé dos consumidores.

Questão 38

Em “Nesta época” (1º parágrafo), o pronome adjetivo demonstrativo “nesta” indica que a época a que se refere o texto

- remete ao momento em que se iniciou a “maquiagem” dos produtos.
- é o ano de 2001.
- é aquela que assinala o momento em que o articulista escreve.
- não depende do contexto do discurso jornalístico.
- não pode ser definida.

Questão 39

Considere os enunciados abaixo.

- O assunto despertou celeuma (tumulto) entre associações de consumidores, fabricantes e autoridades governamentais.
- O Ministério da Justiça acabou por reagir, multando empresas que haviam ludibriado a (apostado na) boa-fé dos consumidores.
- O resultado daqueles embates (encontros) serviu para fortalecer ainda mais a cultura de que o cidadão tem uma série de direitos que têm de ser respeitados.

Assinale a alternativa em que as palavras entre parênteses podem substituir as grifadas, do texto, sem prejuízo do sentido em seu contexto de origem.

- I apenas.
- II apenas.
- III apenas.
- I e III apenas.
- II e III apenas.

Questão 40

Assinale a alternativa na qual a modificação da frase entre parênteses resulta em concordância verbal que atende à norma culta.

- (O resultado daqueles embates serviu para fortalecer a cultura.) Os resultados daqueles embates serviu para fortalecerem a cultura.
- (Pode-se dizer que houve alguma melhora.) Pode-se dizer que houveram algumas melhoras.
- (O assunto pode despertar celeuma.) Os assuntos podem despertarem celeuma.
- (Houve alguma confusão acerca do que estava errado.) Devem ter havido algumas confusões a respeito do que estava errado.
- (Essa foi a falta que motivou a reação das autoridades.) Essas foram as faltas que motivaram a reação das autoridades.

Leia o Texto II para responder às questões de números 41 a 46.

TEXTO II - NEGRINHA

Negrinha era uma pobre órfã de sete anos. Preta? Não; fusca, mulatinha escura, de cabelos ruços e olhos assustados.

Nascera na senzala, de mãe escrava, e seus primeiros anos vivera-os pelos cantos escuros da cozinha, sobre velha esteira e trapos imundos. Sempre escondida, que a patroa não gostava de crianças.

Excelente senhora, a patroa. Gorda, rica, dona do mundo, amimada dos padres, com lugar certo na igreja e camarote de luxo reservado no céu. Entaladas as banhas no trono (uma cadeira de balanço na sala de jantar), ali bordava, recebia as amigas e o vigário, dando audiências, discutindo o tempo. Uma virtuosa senhora em suma – “dama de grandes virtudes apostólicas, esteio da religião e da moral”, dizia o reverendo.

Ótima, a dona Inácia.

Mas não admitia choro de criança. Ai! Punha-lhe os nervos em carne viva. Viúva sem filhos, não a calejara o choro da carne de sua carne, e por isso não suportava o choro da carne alheia. Assim, mal vagia, longe, na cozinha, a triste criança, gritava logo nervosa:

– Quem é a peste que está chorando aí?

Quem havia de ser? A pia de lavar pratos? O pilão? O forno? A mãe da criminosa abafava a boquinha da filha e afastava-se com ela para os fundos do quintal, torcendo-lhe em caminho beliscões de desespero.

– Cale a boca, diabo!

No entanto, aquele choro nunca vinha sem razão. Fome quase sempre, ou frio, desses que entangem* pés e mãos e fazem-nos doer...

Assim cresceu Negrinha – magra, atrofiada, com os olhos eternamente assustados. Órfã aos quatro anos, por ali ficou feito gato sem dono, levada a pontapés. Não compreendia a idéia dos grandes. Batiam-lhe sempre, por ação ou omissão. A mesma coisa, o mesmo ato, a mesma palavra provocava ora risadas, ora castigos. Aprendeu a andar, mas quase não andava. Com pretextos de que às soltas reinaria no quintal, estragando as plantas, a boa senhora punha-a na sala, ao pé de si, num desvão da porta.

– Sentadinha aí, e bico, hein?

Negrinha imobilizava-se no canto, horas e horas.

– Braços cruzados, já, diabo!

(Monteiro Lobato)

(*) Forma do verbo “entanguir”, que significa enregelar, endurecer de frio.

Questão 41

Considere as seguintes afirmações sobre Dona Inácia.

- I. Na seqüência, é caracterizada como “excelente senhora”, “ótima, a dona Inácia” e “boa senhora”. Essa gradação dos adjetivos, no conjunto do texto, permite concluir que o narrador vai diminuindo as qualidades da senhora, à medida que apresenta suas ações ao leitor.
- II. A caracterização dessa personagem resulta da combinação de vários pontos de vista sobre ela e expõe um jogo entre o **parecer** (o que ela aparenta ser, para alguns) e o **ser** (o que ela é, para outros).
- III. O narrador trata a personagem com ironia, porque de fato rebaixa suas qualidades ao caracterizá-la como “gorda” e “rica”, embora reconheça que ela é “virtuosa”.

Deve-se afirmar que

- a) apenas a I está correta.
- b) apenas I e II estão corretas.
- c) apenas I e III estão corretas.
- d) apenas II e III estão corretas.
- e) I, II e III estão corretas.

Questão 42

As frases do texto que reforçam a informação de que dona Inácia era “dona do mundo”, fazendo alusão ao poder, são:

- a) Com (...) camarote de luxo reservado no céu; ali bordava, recebia as amigas e o vigário.
- b) Amimada dos padres; uma cadeira de balanço na sala de jantar.
- c) Dama de grandes virtudes apostólicas; excelente senhora, a patroa.
- d) Entaladas as banhas no trono; dando audiências.
- e) Não a calejara o choro da carne de sua carne; esteio da religião e da moral.

Questão 43

(I) Sempre escondida, (II) que a patroa não gostava de crianças.

A relação de sentido entre as orações do período é de

- a) oposição entre (I) e (II).
- b) restrição (I) e concessão (II).
- c) tempo (I) e adição (II).
- d) causa (II) e conseqüência (I).
- e) modo (II) e tempo (I).

Questão 44

No entanto, aquele choro nunca vinha sem razão. Fome quase sempre, ou frio, desses que entangem pés e mãos e fazem-nos doer.

O pronome “nos”, no trecho acima, faz referência a

- a) fome ou frio.
- b) choro e sem razão.
- c) a gente.
- d) fome e frio.
- e) pés e mãos.

Questão 45

Negrinha era uma pobre órfã de sete anos.
Órfã aos quatro anos...

As passagens grifadas acima expõem diferenças de informação, sendo correto dizer que

- a) a primeira cria um efeito de realidade, e a segunda indica estado.
- b) a primeira afirma um fato, e a segunda sugere sua conseqüência.
- c) na primeira indica-se a condição de vida de Negrinha, e na segunda sua evolução no tempo.
- d) na primeira indica-se a idade; na segunda, contraria-se essa indicação.
- e) na primeira informa-se estado, e na segunda mudança de estado.

Questão 46

Apesar de ser reconhecido como intelectual participante, que defendia o progresso social e mental da gente brasileira, Monteiro Lobato, num artigo denominado “Paranóia ou mistificação?”, criticou enfaticamente a exposição de pintura de Anita Malfatti.

Essa exposição, alvo de sua crítica, difundia

- a) procedimentos artísticos não realistas, posteriormente defendidos pelo Modernismo de 22, tais como os do cubismo e do futurismo.
- b) valores morais defendidos pelo Regionalismo de 30, tais como a dominação por meio do coronelismo.
- c) expressões da estética simbolista, tais como a mistura de sensações e cores.
- d) princípios adotados pela estética da Geração de 45, cuja poesia misturava realidade e fantasia.
- e) a estética da poesia pós-simbolista, centrada na sugestão de imagens de sonho.

Leia o texto abaixo para responder às questões de números 47 e 48.

A educação pela pedra

Uma educação pela pedra: por lições;
para aprender da pedra, freqüentá-la;
captar sua voz inenfática, impessoal
(pela de dicção ela começa as aulas).
A lição de moral, sua resistência fria
ao que flui e a fluir, a ser maleada;
a de poética, sua carnadura concreta;
a de economia, seu adensar-se compacta:
lições da pedra (de fora para dentro,
cartilha muda), para quem soletrá-la.

*

Outra educação pela pedra: no Sertão
(de dentro para fora, e pré-didática).
No Sertão a pedra não sabe lecionar,
e se lecionasse, não ensinaria nada;
lá não se aprende a pedra: lá a pedra,
uma pedra de nascença, entranha a alma.

(João Cabral de Melo Neto)

Questão 47

De acordo com o texto é correto afirmar que

- a) a linguagem da poesia deve ser maleável e aderir com emoção à realidade de que trata.
- b) na primeira parte do poema, a pedra ensina ao poeta uma lição de impessoalidade e de concisão.
- c) a poesia é diferente da realidade, pois a pedra no sertão nada ensina aos homens.
- d) a poesia considera que o sertanejo é ignorante, pois não há quem lhe dê lições.
- e) a pedra e as palavras são semelhantes, porque se deixam moldar com facilidade.

Questão 48

Considere as afirmações abaixo sobre a poesia de João Cabral de Melo Neto.

- I. Trata-se de uma poesia regionalista que procura denunciar a realidade subdesenvolvida do sertão e, nesse sentido, emprega recursos de linguagem afinados com o romance regionalista de 30.
- II. Implica a retomada dos ideais parnasianos, em função dos abusos cometidos pela poética dos primeiros anos modernistas, que abandonaram o verso metrificado e os assuntos nobres da poesia.
- III. Recusa-se à idealização da realidade cotidiana, embora tal realidade sirva-lhe como motivo para refletir sobre sua poética.

Deve-se concluir que

- a) somente I é correta.
- b) somente II é correta.
- c) somente III é correta.
- d) somente I e II são corretas.
- e) são corretas I, II e III.

REDAÇÃO

Leia os textos a seguir, que servem de subsídio para o desenvolvimento de sua redação. Trata-se de fragmentos da **Declaração Universal dos Direitos Humanos**, proclamada pela Assembleia Geral da ONU em 1948.

O reconhecimento da dignidade inerente a todos os membros da família humana e dos seus direitos iguais e inalienáveis constitui o fundamento da liberdade, da justiça e da paz no mundo.

Todo ser humano tem capacidade para gozar os direitos e as liberdades estabelecidos nesta Declaração, sem distinção de qualquer espécie, seja de raça, cor, sexo, língua, religião, opinião política ou de outra natureza, origem nacional ou social, riqueza, nascimento, ou qualquer outra condição.

Todo ser humano tem direito a um padrão de vida capaz de assegurar a si e a sua família saúde e bem-estar, inclusive alimentação, vestuário, habitação, cuidados médicos e os serviços sociais indispensáveis.

Tendo por base as principais idéias contidas nesses fragmentos, desenvolva uma redação sobre o tema:

Direitos humanos na prática

Apresente seus pontos de vista sobre o assunto e argumente para defendê-los.